

MIASTO DZIWNÓW

PROGNOZA ODDZIAŁYWANIA NA ŚRODOWISKO

PROJEKTU MIEJSCOWEGO PLANU ZAGOSPODAROWANIA PRZESTRZENNEGO GMINY DZIWNÓW DLA TERENU OBEJMUJĄCEGO DZIAŁKĘ NR 533, MIASTO DZIWNÓW

Zgodnie z Uchwałą Nr XLVIII/495/22 Rady Miejskiej w Dziwnowie z dnia 25 sierpnia 2022 r. w sprawie przystąpienia do sporządzania miejscowego planu zagospodarowania przestrzennego, uchwała się miejscowy plan zagospodarowania przestrzennego dla terenu działki nr 533, miasto Dziwnów.

Opracowała:

Dr Sylwia Jurzyk-Nordlów

Specj. ochrona i kształtowanie środowiska, biegły;

SZCZECIN, GRUDZIEŃ 2022 R./KWIECIEŃ 2023 R.

Spis treści

1. INFORMACJA O ZAWARTOŚCI, GŁÓWNYCH CELACH PROJEKTOWANEGO DOKUMENTU ORAZ O JEJ POWIĄZANIACH Z INNYMI DOKUMENTAMI	4
1.1. Przedmiot i cel opracowania	4
1.2. Podstawa prawna	9
1.3. Metodyka wykonania prognozy	10
1.4. Wykorzystane materiały	11
2. PROPOZYCJE DOTYCZĄCE PRZEWIDYWANYCH METOD ANALIZY SKUTKÓW REALIZACJI POSTANOWIEŃ PROJ. DOKUMENTU ORAZ CZĘSTOTLIWOŚCI JEJ PRZEPROWADZANIA	12
2.1. Propozycje monitoringu środowiskowego	12
2.2. Informacje o przedsięwzięciach zawsze znacząco oddziałujących na środowisko	12
2.3. Informacje o możliwym transgranicznym oddziaływaniu na środowisko	13
2.4. Potencjalne zmiany środowiska w przypadku braku realizacji i realizacji proj. dokumentu....	13
3. ISTNIEJĄCY STAN ŚRODOWISKA PRZYRODNICZEGO OBSZARU OPRACOWANIA	14
3.1. Usytuowanie i obecne użytkowanie obszaru opracowania	14
3.2. Szata roślinna i siedliska przyrodnicze	20
Proponowane formy ochrony przyrody	23
3.3. Geomorfologia i geologia, hydrogeologia. w tym:	27
Geomorfologia i rzeźba terenu, Geologia	27
Gleby, Uwarunkowania budowlane	31
Wody podziemne i hydrogeologia, plan gospodarowania wodami na obszarze dorzecza Odry.....	34
Hydrogeologia	36
Główne Zbiorniki Wód Podziemnych, Ujęcia Wód Podziemnych	37
Zagrożenie powodzią, Obszary szczególnego zagrożenia powodzią.....	38
3.4. Strefy ochrony uzdrowiskowej	39
3.5. Zabytki	39
3.6. Krajobraz.....	40
3.7. Rzeczywista szata roślinna terenu, siedliska przyrodnicze i krajobraz.....	41
3.8. Fauna	51
4. ANALIZA USTALEŃ MIEJSCOWEGO PLANU	51
4.1. Ustalenia projektu miejscowego planu zagospodarowania przestrzennego	51
4.2. Analiza i ocena wpływu rozwiązań funkcjonalno-przestrzennych na środowisko	55
4.3. Stan środowiska na obszarach przewidywanego znaczącego oddziaływania ustaleń dokumentu	56
5. CELE OCHRONY ŚRODOWISKA USTANOWIONE NA SZCZEBLU MIĘDZYNARODOWYM, WSPÓLNOTOWYM I KRAJOWYM, ISTOTNE Z PUNKTU WIDZENIA PROJEKTOWANEGO DOKUMENTU ORAZ SPOSOBY, W JAKICH TE CELE I INNE PROBLEMY ŚRODOWISKA ZOSTAŁY UWZGLĘDNIONE PODCZAS OPRACOWYWANIA DOKUMENTU	57

5.1. Prawne formy ochrony przyrody.....	57
5.2. Proponowane formy ochrony przyrody	59
5.3. Dyrektywy międzynarodowe.....	59
5.4. Elementy ekologicznej sieci obszarów chronionych (ESOCH)	59
5.5. Surowce naturalne, strefy ochronne GZWP i ujęć wód podziemnych.....	60
6. PRZEWIDYWANE ZNACZĄCE ODDZIAŁYWANIA, W TYM ODDZIAŁYWANIA BEZPOŚREDNIE, POŚREDNIE, WTÓRNE, SKUMULOWANE, KRÓTKOTERMINOWE I DŁUGOTERMINOWE, STAŁE I CHWILOWE ORAZ POZYTYWNE I NEGATYWNE, NA ŚRODOWISKO	61
6.1. Oddziaływanie na środowisko	61
6.2. Formy ochrony przyrody	62
6.3. Różnorodność biologiczna.....	62
6.4. Fauna	62
6.5. Roślinność.....	63
6.6. Wody powierzchniowe.....	63
6.7. Powietrze.....	63
6.8. Środowisko akustyczne	64
6.9. Oddziaływanie infradźwięków.....	64
6.10. Oddziaływanie pola i promieniowania elektromagnetycznego	64
6.11. Powierzchnia ziemi.....	64
6.12. Krajobraz.....	65
6.13. Klimat.....	65
6.14. Zasoby naturalne.....	65
6.15. Zabytki i ochrona konserwatorska	65
6.16. Dobra materialne	65
6.17. Oddziaływanie na zdrowie ludzi.....	66
7. PRZEWIDYWANE ODDZIAŁYWANIA BEZPOŚREDNIE, POŚREDNIE, KRÓTKOTERMINOWE I DŁUGOTERMINOWE ORAZ SKUMULOWANE NA CELE I PRZEDMIOT OCHRONY OBSZARU NATURA 2000 ORAZ INTEGRALNOŚĆ TEGO OBSZARU I INNE ISTNIEJĄCE FORMY OCHRONY PRZYRODY	66
7.1. Oddziaływanie na istniejące formy ochrony przyrody	66
7.2. Oddziaływanie na obszary Natura 2000.....	66
7.3. Oddziaływanie na integralność obszarów Natura 2000.....	66
7.4. Propozycje działań minimalizujących wpływ antropopresji na środowisko, eliminujące lub ograniczające negatywne oddziaływanie na środowisko przedstawione w projekcie	66
8. WPŁYW NA PROPONOWANE FORMY OCHRONY PRZYRODY	67
9. STRESZCZENIE W JĘZYKU NIESPECJALISTYCZNYM.....	67
OŚWIADCZENIE.....	72

1. INFORMACJA O ZAWARTOŚCI, GŁÓWNYCH CELACH PROJEKTOWANEGO DOKUMENTU ORAZ O JEGO POWIĄZANIACH Z INNYMI DOKUMENTAMI

1.1. Przedmiot i cel opracowania

Przedmiotem opracowania Prognozy oddziaływania na środowisko są ustalenia projektu miejscowego planu zagospodarowania przestrzennego, do którego przystąpiono na podstawie *Uchwały Nr XLVIII/495/22 Rady Miejskiej w Dziwnowie z dnia 25 sierpnia 2022 r. w sprawie przystąpienia do sporządzania miejscowego planu zagospodarowania przestrzennego dla terenu działki nr 533 w mieście Dziwnów, zwany dalej „planem”, po stwierdzeniu, iż nie narusza on ustaleń Studium uwarunkowań i kierunków zagospodarowania przestrzennego gminy Dziwnów przyjętego Uchwałą Nr XLVIII/497/22 Rady Miejskiej w Dziwnowie z dnia 25 sierpnia 2022 r.*

Przedmiotem planu jest przeznaczenie terenu na cele usług turystyczno - wypoczynkowych – hotelowych, z ustaleniem zasad zabudowy, zagospodarowania terenu oraz obsługi w zakresie komunikacji i infrastruktury technicznej.

Niniejsza Prognoza oddziaływania ustaleń planu na środowisko odnosi się do obszaru działki 533 w mieście Dziwnów i dotyczy zagospodarowanego terenu dawnego ośrodka letniego wypoczynku, campingowego pola, obecnie będącego w stanie ruiny.

Ustalenia mają obowiązywać na obszarze o powierzchni 0,713 ha, którego granice oznaczono na rysunku poniżej - na rysunku Uchwały w sprawie przystąpienia do MPZP.

Teren w całości znajduje się w dzielnicy zagospodarowanej, nadmorskiej Dziwnowa i otoczony jest zabudową mieszkaniową jednorodziną oraz turystyczno-wypoczynkową. Obszar ustaleń planu obejmuje teren na wschód od centrum Dziwnowa, przy ulicy Matejki, w kwartale pomiędzy ul. Matejki, ul. Tęsknoty i ul. Wilków Morskich. Są to tereny zurbanizowane. Dojazd odbywa się z ulicy Matejki.

Struktura własności: tereny stanowią własność komunalną Gminy Dziwnów.

Obszar projektu Planu znajduje się w granicach pasa ochronnego brzegu wód morskich, gdzie obowiązują ograniczenia wynikające z przepisów odrębnych.

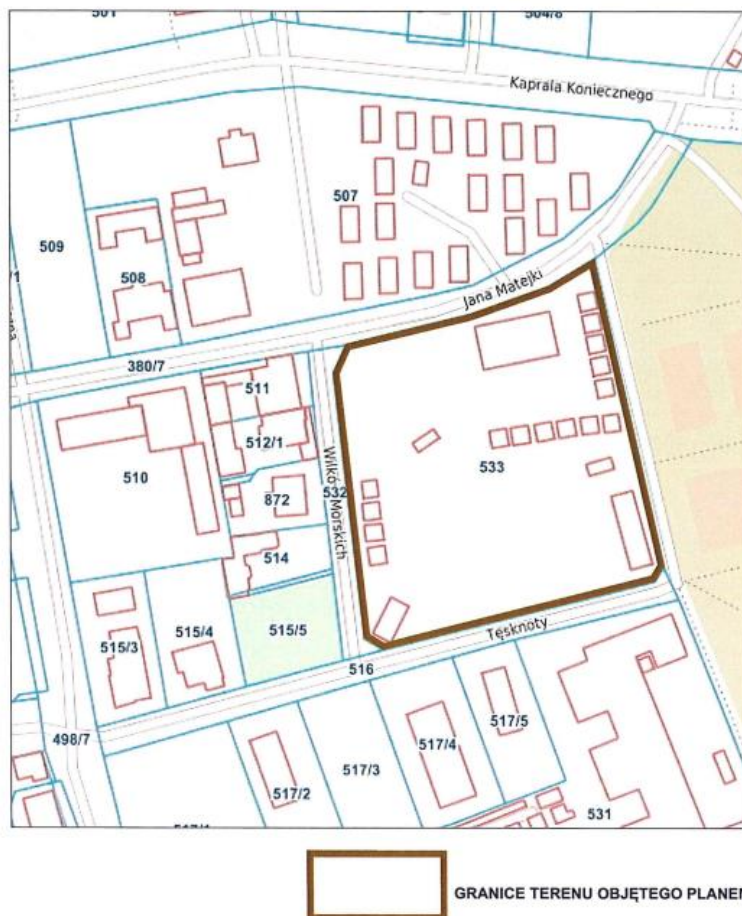
Projekt Planu zakłada ustalenia dotyczące terenu z istniejącą już nietrwałą zabudową turystyczną i rekreacyjną oraz sąsiadującego ze zwartą zabudową wschodniej strony miasta Dziwnów. Obszar projektu Planu graniczy z terenem parku miejskiego, w którym zlokalizowane jest boisko sportowe, korty tenisowe i inne urządzenia sportowo – rekreacyjne.

Teren projektu Planu ważny jest dla rozwoju i rozbudowy miasta w pasie nadmorskim jako miejsce usług turystyczno - wypoczynkowych – hotelowych w pobliżu brzegu Bałtyku. Ustalenia przedstawiają możliwości sposobu zagospodarowania i zabudowy terenu dz. 533 na cele zabudowy turystycznej.

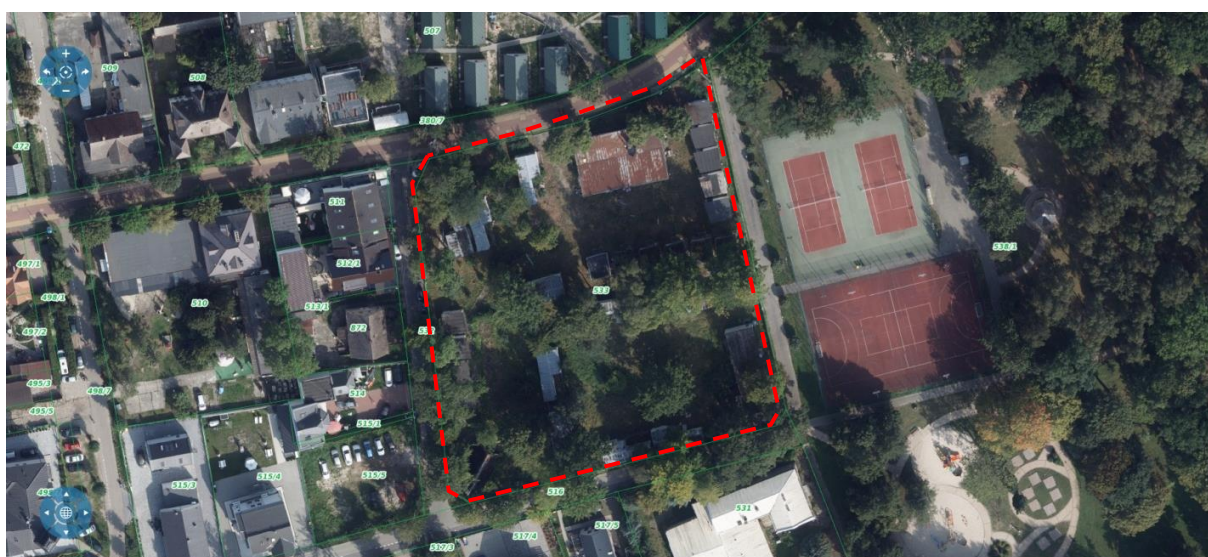
Projektem MPZP obejmuje się ustalenia dla terenu położonego w rejonie Miasta Dziwnów opisanych w tekście uchwały i przedstawionych na rysunku Planu.

Plan obejmuje teren, którego zewnętrzne granice oznaczono również na ortofotomapie oraz rysunku planu, patrz: poniżej.

**ZAŁĄCZNIK DO UCHWAŁY NR XLVIII/495/22
RADY MIEJSKIEJ W DZIWNOWIE
z dnia 25 sierpnia 2022 r.**



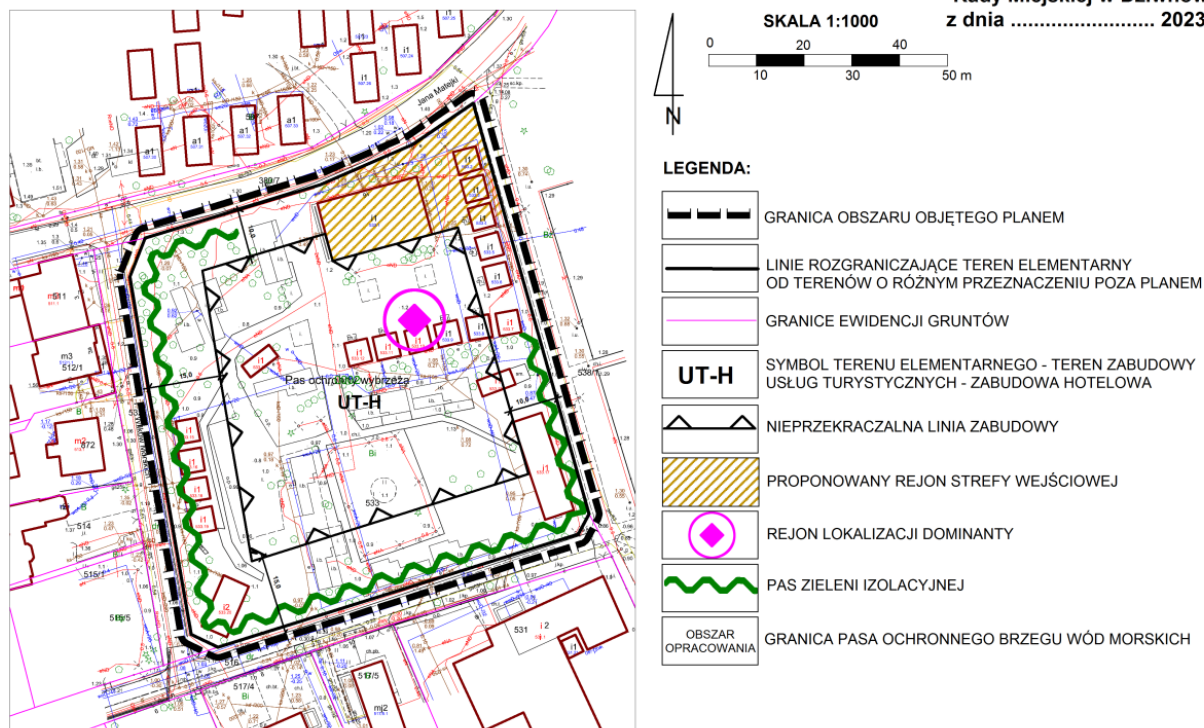
Rys. 1. Granice projektu planu dla procedowanego obszaru MPZP m. Dziwnów dz. 533 na rysunku Uchwały w sprawie przystąpienia do MPZP (źródło: [http://Uchwała Nr XLVIII/495/22](http://Uchwała%20Nr%20XLVIII/495/22)).



Rys. 2. Granice projektu planu – czerwone granice, dla procedowanego obszaru MPZP m. Dziwnów dz. 533 na ortofotomapie (źródło: <http://geoportal.gov.pl> 2022 r. zmienione).

**MIEJSCOWY PLAN ZAGOSPODAROWANIA PRZESTRZENNEGO GMINY DZIWNÓW
DLA TERENU OBEJMUJĄCEGO DZIAŁKĘ NR 533, MIASTO DZIWNÓW**

Załącznik Nr 1
do Uchwały Nr/23
Rady Miejskiej w Dziwnowie
z dnia 2023 r.



Rys. 4. Rysunek projektu planu dla procedowanego obszaru MPZP dz. 533, m. Dziwnów.
Teren elementarny UT-H (źródło: CG Urbanistyka).

Celem opracowania Prognozy jest ustalenie istniejącego stanu środowiska, relacji ekologicznych, analizy wpływu planowanych ustaleń i zmian zagospodarowania przestrzennego na środowisko, w tym na uwarunkowania przyrodnicze oraz określenie działań planistycznych mających korzystny wpływ na utrzymanie wartości środowiska: geologicznych, klimatycznych, krajobrazowych oraz ochrony człowieka i jego zdrowia.

Obszar projektu planu nie obejmuje stref uzdrowiskowych, torfowisk, bagien. Nie znajduje się w granicach obszarów objętych ochroną prawną. Obszar planu znajduje się w granicach miasta i położony jest na gruntach budowlanych Bi.

Obszar MPZP znajduje się w pobliżu obszarów morskich Natura 2000: ptasiego PLB990003 „Zatoka Pomorska” i siedliskowego PLH990002 „Ostoja na Zatoce Pomorskiej” oraz obszarów wodnych Natura 2000 ptasiego PLB320011 „Zalew Kamieński i Dziwna” i siedliskowego PLH320018 „Ujście Odry i Zalew Szczeciński”.

Zgodnie z art. 3 ust. 1 pkt 14 ustawy o udostępnieniu informacji o środowisku i jego ochronie, udziału społeczeństwa w ochronie środowiska oraz o ocenach oddziaływania na środowisko, przez strategiczną ocenę oddziaływania na środowisko rozumie się postępowanie w sprawie oceny oddziaływania na środowisko skutków realizacji polityki, strategii, planu lub programu, obejmujące w szczególności:

- uzgodnienie stopnia szczegółowości informacji zawartych w prognozie oddziaływania na środowisko,
- sporządzenie prognozy oddziaływania na środowisko,
- uzyskanie wymaganych ustawą opinii,
- zapewnienie możliwości udziału społeczeństwa w postępowaniu.

Zgodnie z art. 3 ust.1 pkt 14 lit. b uoos, prognoza oddziaływania na środowisko jest jednym z elementów strategicznej oceny oddziaływania na środowisko.

Głównym celem prognozy oddziaływania na środowisko jest określenie, analiza i ocena skutków, które mogą wyniknąć z projektowanego przeznaczenia terenu dla wszystkich komponentów środowiska i zdrowia ludzi oraz przedstawienie rozwiązań eliminujących lub ograniczających jego ewentualny negatywny wpływ na środowisko. Prognoza, analizując skutki najsilniej obciążające środowisko, pełni rolę informacyjną i ostrzegawczą w stosunku do późniejszych etapów projektowania inwestycji dopuszczonej ustaleniami dokumentu planistycznego, wskazując jakie problemy z zakresu ochrony środowiska muszą być w ich trakcie brane pod uwagę i rozwiązywane, a także czym może grozić brak przyjęcia odpowiednich rozwiązań. Na etapie projektu dokumentu strategicznego sygnalizuje możliwość wystąpienia zagrożeń w przyszłości, ale mogą one wystąpić lub mieć inny, łagodniejszy charakter, o ile podejmie się odpowiednie działania zapobiegawcze na dalszych etapach projektowania planowanych przedsięwzięć.

Celem opracowania Prognozy jest także ustalenie aktualnego stanu środowiska, relacji ekologicznych, analizy wpływu planowanych ustaleń projektowanego MPZP na środowisko, w tym na uwarunkowania przyrodnicze oraz określenie kierunków planistycznych mających właściwy, nieoddziałujący negatywnie wpływ na utrzymanie wartości środowiska, geologicznych, klimatycznych, krajobrazowych oraz ochrony człowieka i jego zdrowia w Mieście Dziwnów.

Zakres informacji, jakie powinny zostać zawarte w prognozie oddziaływania na środowisko określony został w Rozdziale 2 Działu IV ustawy o udostępnieniu informacji o środowisku i jego ochronie, udziału społeczeństwa w ochronie środowiska oraz o ocenach oddziaływania na środowisko, a konkretnie w art. 51 ust. 2 cytowanej ustawy, który stanowi, że „Prognoza oddziaływania na środowisko:

1) zawiera:

- a) *informacje o zawartości, głównych celach projektowanego dokumentu oraz jego powiązaniach z innymi dokumentami,*
- b) *informacje o metodach zastosowanych przy sporządzaniu prognozy,*
- c) *propozycje dotyczące przewidywanych metod analizy skutków realizacji postanowień projektowanego dokumentu oraz częstotliwości jej przeprowadzania,*
- d) *informacje o możliwym transgranicznym oddziaływaniu na środowisko,*
- e) *streszczenie sporządzone w języku niespecjalistycznym,*
- f) *oświadczenie autora, a w przypadku gdy wykonawcą prognozy jest zespół autorów – kierującego tym zespołem, o spełnieniu wymagań, o których mowa w art. 74a ust. 2, stanowiące załącznik do prognozy,*

2) *określa, analizuje i ocenia:*

- a) *istniejący stan środowiska oraz potencjalne zmiany tego stanu w przypadku braku realizacji projektowanego dokumentu,*
- b) *stan środowiska na obszarach objętych przewidywanym znaczącym oddziaływaniem,*
- c) *istniejące problemy ochrony środowiska istotne z punktu widzenia realizacji projektowanego dokumentu, w szczególności dotyczące obszarów podlegających ochronie na podstawie ustawy z dnia 16 kwietnia 2004 r. o ochronie przyrody,*
- d) *cele ochrony środowiska ustanowione na szczeblu międzynarodowym, wspólnotowym i krajowym, istotne z punktu widzenia projektowanego dokumentu, oraz sposoby, w jakich te cele i inne problemy środowiska zostały uwzględnione podczas opracowywania dokumentu,*

e) przewidywane znaczące oddziaływania, w tym oddziaływania bezpośrednie, pośrednie, wtórne, skumulowane, krótkoterminowe, średnioterminowe i długoterminowe, stałe i chwilowe oraz pozytywne i negatywne, na cele i przedmiot ochrony obszaru Natura 2000 oraz integralność tego obszaru, a także na środowisko, a w szczególności na: różnorodność biologiczną, ludzi, zwierzęta, rośliny, wodę, powietrze, powierzchnię ziemi, krajobraz, klimat, zasoby naturalne, zabytki, dobra materialne, z uwzględnieniem zależności między tymi elementami środowiska i między oddziaływaniami na te elementy;

3) przedstawia:

a) rozwiązania mające na celu zapobieganie, ograniczanie lub kompensację przyrodniczą negatywnych oddziaływań na środowisko, mogących być rezultatem realizacji projektowanego dokumentu, w szczególności na cele i przedmiot ochrony obszaru Natura 2000 oraz integralność tego obszaru,

b) biorąc pod uwagę cele i geograficzny zasięg dokumentu oraz cele i przedmiot ochrony obszaru Natura 2000 oraz integralność tego obszaru – rozwiązania alternatywne do rozwiązań zawartych w projektowanym dokumencie wraz z uzasadnieniem ich wyboru oraz opis metod dokonania oceny prowadzącej do tego wyboru albo wyjaśnienie braku rozwiązań alternatywnych, w tym wskazania napotkanych trudności wynikających z niedostatków techniki lub luk we współczesnej wiedzy.”.

Poza informacjami wskazanymi powyżej, zakres prognozy zgodnie z wymaganiami określonymi w art. 53 uoos, musi zostać uzgodniony z właściwymi organami. Niniejszą prognozę oddziaływania na środowisko dla projektu MPZP wykonano zgodnie z wymaganiami określonymi w art. 51 ust. 2 o udostępnieniu informacji o środowisku i jego ochronie, udziału społeczeństwa w ochronie środowiska oraz o ocenach oddziaływania na środowisko, a także w oparciu o uzgodnienia zakresu i stopnia szczegółowości dokumentu z właściwymi organami, którymi w niniejszym przypadku są:

- Regionalny Dyrektor Ochrony Środowiska w Szczecinie,
- Państwowy Powiatowy Inspektor Sanitarny.

Opracowany dokument Prognozy oddziaływania na środowisko analizuje i ocenia przewidywane znaczące oddziaływania na środowisko, w tym oddziaływania bezpośrednie, pośrednie, wtórne, skumulowane, krótkoterminowe, średnioterminowe i długoterminowe, stałe i chwilowe oraz pozytywne i negatywne z uwzględnieniem zależności między poszczególnymi elementami i oddziaływaniami na te elementy. Dokument zawiera rozwiązania mające na celu zapobieganie, ograniczenie lub kompensację przyrodniczą negatywnych oddziaływań na środowisko, mogących być rezultatem realizacji projektowanej uchwały.

Plan nie narusza ustaleń Studium uwarunkowań i kierunków zagospodarowania przestrzennego gminy Dziwnów przyjętego Uchwałą Nr XLVIII/497/22 Rady Miejskiej w Dziwnowie z dnia 25 sierpnia 2022 r. W obowiązującym Studium uwarunkowań i kierunków zagospodarowania przestrzennego (Miasto Dziwnów) teren opracowania znajduje się w strefie o kierunku zagospodarowania określonym na cele turystyczne – ośrodki wypoczynkowe, hotele, zabudowa pensjonatowa - z preferencją całorocznej bazy noclegowej.

Poniżej oznaczono granice mpzp na tle Studium uwarunkowań i kierunków zagospodarowania przestrzennego.



Rys. 3. Granice projektu planu – czerwony poligon, m. Dziwnów dz. 533 - na rysunku Studium uwarunkowań i kierunków zagospodarowania przestrzennego gminy Dziwnów z 2022 r. – teren położony w strefie usług turystycznych o symbolu 18 UTw (źródło: BIP gmina Dziwnów).

1.2. Podstawa prawna

- ustawa z dnia 3 października 2008 r. o udostępnianiu informacji o środowisku i jego ochronie, udziale społeczeństwa w ochronie środowiska oraz o ocenach oddziaływania na środowisko (Dz. U. 2022 r., poz. 1029 t.j.);
- ustawa z dnia 27 kwietnia 2001 r. Prawo ochrony środowiska (Dz.U. 2021 r. poz. 1973 t.j.);
- ustawa z dnia 14 grudnia 2012 r. o odpadach (Dz.U. z 2022 r. poz. 699 t.j.);
- ustawa z dnia 20 lipca 2017 r. Prawo wodne (Dz.U. z 2021 r. poz. 2233. t.j.);
- ustawa z dnia 16 kwietnia 2004 r. o ochronie przyrody (Dz. U. 2021 r. poz. 1098 t.j.);
- ustawa z dnia 9 czerwca 2011 r. Prawo geologiczne i górnicze (Dz. U. 2022 r. poz. 1072 t.j.);
- ustawa z dnia 3 lutego 1995 r. o ochronie gruntów rolnych i leśnych (Dz. U. 2021 r. poz. 1326 t.j.);
- ustawa z dnia 23 lipca 2003 r. o ochronie zabytków i opiece nad zabytkami (Dz. U. 2022 r. poz. 840 t.j.);
- ustawa z dnia 24 kwietnia 2015 r. o zmianie niektórych ustaw w związku ze wzmocnieniem narzędzi ochrony krajobrazu (Dz. U. z 2015 r. poz. 774 ze zm.);
- Rozporządzenie Rady Ministrów z dnia 9 listopada 2010 r. w sprawie przedsięwzięć mogących znacząco oddziaływać na środowisko (Dz. U. 2019 r. poz. 1839);
- Rozporządzenie Ministra Środowiska z dnia 13 kwietnia 2010 r. w sprawie siedlisk przyrodniczych oraz gatunków będących przedmiotem zainteresowania Wspólnoty, a także kryteriów wyboru obszarów kwalifikujących się do uznania lub wyznaczenia jako obszary Natura 2000 (Dz. U. z 2014 r. poz. 1713);
- Rozporządzenie Ministra Środowiska z dnia 9 października 2014 r. w sprawie ochrony gatunkowej roślin (Dz. U. z 2014 r. poz. 1409);
- Rozporządzenie Ministra Środowiska z dnia 9 października 2014 r. w sprawie ochrony gatunkowej grzybów (Dz. U. z 2014 r. poz. 1765);

- Rozporządzenie Ministra Środowiska z dnia 16 grudnia 2016 r. w sprawie ochrony gatunkowej zwierząt (Dz. U. z 2016 r. poz. 2183);
- Dyrektywa 92/43/EWG z dnia 21.05.1992 r. o ochronie siedlisk przyrodniczych oraz dzikiej fauny i flory (Dyrektywa Siedliskowa) (Dz. U. L 206 z 22.7.1992 r. ze zm.);
- Dyrektywa Parlamentu Europejskiego i Rady 2009/147/WE z dnia 30 listopada 2009 r. w sprawie ochrony dzikiego ptactwa (Dyrektywa Ptasia) (Dz. Urz. UE L 20 z 26.1.2010);
- Konwencja z dnia 19 września 1979 r. o ochronie gatunków dzikiej fauny i flory europejskiej oraz ich siedlisk naturalnych (Konwencja Berneńska) (Dz. U. z 1996 r. nr 58 poz. 263, 264);
- Konwencja z dnia 23 czerwca 1979 r. o ochronie wędrownych gatunków dzikich zwierząt (Konwencja Bońska) (Dz. U. z 2003 r. nr 2 poz. 17).

1.3. Metodyka wykonania prognozy

W związku z przystąpieniem do wykonania miejscowego planu zagospodarowania przestrzennego, dla wyznaczonego obszaru dz. 533, zostało wykonane rozpoznanie geobotaniczne flory, roślinności (zbiorowisk fitosocjologicznych i siedlisk przyrodniczych z Zał. I Dyrektywy Siedliskowej) oraz fauny terenu we wrześniu 2022 r. Przed sporządzeniem Prognozy wykonano również diagnozę środowiska całego obszaru oraz najbliższego sąsiedztwa w celu rozpoznania istniejących utworów geologicznych, ukształtowania terenu, stosunków i warunków wodnych panujących i możliwych do zaistnienia w przypadku realizacji ustaleń, nasłonecznienia oraz innych uwarunkowań mogących mieć wpływ na warunki realizacji i kształtowania środowiska i krajobrazu. Na podstawie własnych obserwacji i w oparciu o analizy innych źródeł i opracowań przygotowano niniejszą Prognozę do MPZP.

W Prognozie pominięto części cytowania literatury naukowej i popularnonaukowej zawartej w opisie geologii terenu i uwarunkowań środowiskowych. Skupiono się natomiast na jego obecnej rzeczywistej formie i składzie oraz wpływie zmiany ustaleń planu na środowisko przyrodnicze, na krajobraz oraz analizie i w odniesieniu do oddalonych obszarów Natura 2000.

W sporządzeniu Prognozy wykorzystano następujące metody:

Metoda studyjna

Polegająca na przestudiowaniu materiałów dotyczących terenu projektu planu, map, „*Waloryzacji przyrodniczej Gminy Dziwnów...*” – Wilhelm i in. 2019 r.; „*Waloryzacji przyrodniczej gminy Dziwnów*” z 1997 r. (BKP, ZUW; operat generalny i mapy, autorstwa Jakuczun i in.), dostępnych danych przyrodniczych o obszarze, danych naukowych aktualnych i historycznych, a następnie przeanalizowaniu zaproponowanych ustaleń MPZP i sporządzeniu Prognozy według ustawowych zasad, kolejno dostosowaniu proponowanych zapisów ustaleń ogólnych i szczegółowych do warunków środowiskowych, czyli poprawieniu i urzeczywistnieniu zapisów i ustaleń MPZP do uwarunkowań środowiska i uwarunkowań prawnych z nim związanych.

Metoda badań terenowych

Polegała na badaniach terenowych stanu istniejącego metodami marszrutowymi, z naciskiem na potencjalne obiekty przyrodniczo cenne: zadrzewienia, zbiorowiska łąkowe, zagajniki, zagłębienia terenu itp. analizując i badając składniki przyrody ożywionej (szata roślinna w podziale na florę i roślinność z wyróżnieniem siedlisk przyrodniczych, fauna w podziale na herpetofaunę, teriofaunę, ornitofaunę, chiropterofaunę, entomofaunę) i nieożywionej (struktury geologiczne, wodne, wodno-błotne, antropogenicznego pochodzenia).

W badaniach terenowych wykorzystano metody geobotaniczne (rozpoznawania flory i roślinności) i dowodowe - fitosocjologiczne np. spisów florystycznych, zdjęć fitosocjologicznych wg skali Braun-Blanqueta oraz wiedzy specjalistycznej z zakresu diagnostyki środowiska przyrodniczego polegającej na:

- ocenie stanu,
- prognozie rozwoju lub zmian stanu,
- ocenie przyczyny rozwoju lub zmiany stanu;

Badania terenowe wykonywano we wrześniu 2022 r.

1.4. Wykorzystane materiały

- 1) Atlas hydrogeologiczny Polski, zeszyt 2, wydawnictwo Geologiczne, Warszawa 1986 r.
- 2) Błazejczyk K., 1990. Zróżnicowanie biotopoklimatyczne wybranych typów krajobrazu, [w:] J. Grzybowski (red.), Problemy współczesnej topoklimatologii, Conf. Pap., IGI PZ PAN, 4, 175-187;
- 3) Directive 2002/49/EC of the European Parliament and the Council relating to the assessment and management environmental noise (Official Journal L 189, 18/07/2002 P. 0012 – 0026).
- 4) Dostępne dokumenty planistyczne.
- 5) Geografia Fizyczna Polski. Środowisko Przyrodnicze, L. Starkel, Wyd. Naukowe PWN, Warszawa.
- 6) Geografia Polski. Mezoregiony fizyczno – geograficzne, J. Kondracki, 1994 r.: Wyd. Naukowe PWN, Warszawa.
- 7) Instrukcja ITB nr 315 Zunifikowane metody pomiarowe i obliczeniowe własności akustycznych elementów urbanistycznych, ITB, Warszawa, 1991.
- 8) Kozłowska-Szczęśna T., 1987. Typy bioklimatu Polski, Probl. Uzdrow. 5/6, 37-47.
- 9) Makarewicz R.: Hałas w środowisku, OWN, Poznań, 1996.
- 10) Waloryzacja przyrodnicza Woj. Zachodniopomorskiego. 2010. Biuro Konserwacji Przyrody, Urząd Wojewódzki, Szczecin.
- 11) Stawicka-Wałkowska M.: Czynniki akustyki w projektowaniu urbanistycznym, ITB, Warszawa 1988.
- 12) Inwentaryzacja przyrodnicza obszaru obejmującego gminę Dziwnów. 2019. Zespół pod kierownictwem: Wilhelm M. Uniwersytet Szczeciński. W. *Projekt współfinansowany przez Unię Europejską ze środków Europejskiego Funduszu Rozwoju Regionalnego w ramach Regionalnego Programu Operacyjnego Województwa Zachodniopomorskiego 2014-2020. Oś priorytetowa IV Naturalne otoczenie człowieka, Działanie 4.8 Podnoszenie jakości ładu przestrzennego.*
- 13) SDF dla obszaru Natura 2000 PLB990002 „Przybrzeżne Wody Bałtyku” (<https://natura2000.eea.europa.eu/Natura2000/SDF.aspx?site=PLB990002>).
- 14) Waloryzacja przyrodnicza gminy Dziwnów. Operat generalny. 1997. Pod kierunkiem B. Jakuczun. Weryfikacja P. Zyska. Biuro Konserwacji Przyrody. Urząd Wojewódzki w Szczecinie.
- 15) Wojewódzki Inspektorat Ochrony Środowiska W Szczecinie, Ocena Jakości Wód Powierzchniowych w Województwie Zachodniopomorskim w roku 2008, Według Rozporządzenia Ministra Środowiska z dnia 20 sierpnia 2008 r. w sprawie sposobu klasyfikacji stanu jednolitych części wód powierzchniowych, Wydział Monitoringu Środowiska, praca zbiorowa, Szczecin, 10 lipiec 2009 r.
- 16) Polityka Ekologiczna Państwa na lata 2009-2012 z perspektywą do roku 2025. Min. Środowiska.
- 17) Studium uwarunkowań i kierunków zagospodarowania przestrzennego Gminy Dziwnów 2022 r.
- 18) Stachy J. (red.), 1987. Atlas hydrologiczny Polski. Wydawnictwa Geologiczne. Warszawa.
- 19) <http://www.bdl.lasy.gov.pl/portal/mapy>.
- 20) <http://geoserwis.gdos.gov.pl/mapy/>.
- 21) <http://mapy.isok.gov.pl/imap/>

- 22) <http://pig.pib.gov.pl>
- 23) OBJAŚNIENIA DO MAPY GEOŚRODOWISKOWEJ POLSKI 1:50 000 Arkusze Międzywodzie (75), Wolin (114). 2009. PIG PIB Warszawa.
- 24) Woś A. 1993. REGIONY KLIMATYCZNE POLSKI W ŚWIETLE CZĘSTOŚCI WYSTĘPOWANIA RÓŻNYCH TYPÓW POGODY. ZESZYTY INSTYTUTU GEOGRAF. I PRZESTRZENNEGO ZAGOSPODAROWANIA. Nr 20. Polska Akademia Nauk.
- 25) PIG, PIB 2009 r. OBJAŚNIENIA DO MAPY GEOŚRODOWISKOWEJ POLSKI 1:50 000, Arkusze Międzywodzie (75), Wolin (114).

2. PROPOZYCJE DOTYCZĄCE PRZEWDYWANYCH METOD ANALIZY SKUTKÓW REALIZACJI POSTANOWIEŃ PROJEKTOWANEGO DOKUMENTU ORAZ CZĘSTOTLIWOŚCI JEJ PRZEPROWADZANIA

2.1. Propozycje monitoringu środowiskowego

Metoda i częstotliwość przeprowadzania monitoringu skutków realizacji postanowień dokumentu, będzie przeprowadzana w chwili powstania takiej potrzeby, w sposób dostosowany do charakteru obszaru opracowania i rodzaju dokumentu planistycznego.

W prognozie oddziaływania na środowisko nie ustalono metod monitorowania skutków realizacji ustaleń planistycznych na środowisko przyrodnicze. Sam natomiast monitoring będzie przeprowadzony między innymi przez zarządców terenu, kontroli lokalnych i budowlanych, inspekcji budowlanej i w ramach wykonywanych przez właścicieli projektów zagospodarowania terenów zieleni, zieleńców czy skwerów oraz kontroli jakości i stanu infrastruktury drogowej i wodno-kanalizacyjnej. Możliwości śledzenia i kontroli zmian w zakresie zagospodarowania przestrzennego określone są przepisami prawa.

Prognoza oddziaływania na środowisko przedstawia zakres przewidywanych zmian, mogących powstać na skutek realizacji ustaleń przedmiotowego planu lub braku jego realizacji.

Celem opracowania jest stwierdzenie czy i jakie przeobrażenia w środowisku nastąpią na skutek realizacji zagospodarowania terenu zgodnie z ustaleniami planistycznymi.

Po zrealizowaniu ustaleń planistycznych zaleca się przeprowadzać kontrole oddziaływania poszczególnych inwestycji na środowisko, o ile wystąpi taka konieczność, w zakresie:

- skuteczności przestrzegania zasady, iż ewentualna uciążliwość funkcji musi zamykać się w granicach własnych inwestycji,
- skuteczność ochrony stosunków wodnych, warunków wodnych – zmiany w położeniu i jakości wód gruntowych oraz w wodach powierzchniowych,
- skuteczność ochrony różnorodności biologicznej terenów zieleni miejskiej i towarzyszących zabudowie – zmiany w strukturze i funkcji,
- zmiany w klimacie akustycznym i skuteczność zastosowanej ochrony akustycznej,
- monitoring udziału powierzchni biologicznie czynnych,
- skuteczność ochrony jakości fizycznej i chemicznej gleb.

2.2. Informacje o przedsięwzięciach zawsze znacząco oddziałujących na środowisko

W projekcie planu nie przewidziano realizacji przedsięwzięć znacząco oddziałujących na środowisko. Mogą być natomiast realizowane przedsięwzięcia mogące potencjalnie znacząco oddziaływać na środowisko i wymagać uzyskania decyzji środowiskowej.

2.3. Informacje o możliwym transgranicznym oddziaływaniu na środowisko

Na obszarze opracowania projektu MPZP nie będą realizowane przedsięwzięcia o transgranicznym oddziaływaniu na środowisko. Zasięg ich oddziaływania zamknie się w granicach terenu. Wpływ na środowisko planowanej inwestycji w terenie elementarnym nie zalicza się do znacząco oddziałujących na środowisko w aspekcie transgraniczności. Obszar opracowania w granicach łądu znajduje się ponad 40 km od granicy z RFN.

2.4. Potencjalne zmiany środowiska w przypadku braku realizacji i realizacji projektowanego dokumentu

W przypadku nieprzystąpienia do realizacji ustaleń miejscowego planu zagospodarowania przestrzennego dotychczasowy sposób zagospodarowania terenu i sposób użytkowania obszaru dz. 533 nie zmieni się. Teren będzie nadal podlegał dewastacji i sukcesji spontanicznej roślinności, podobnie jak obecnie. W przypadku zupełnego zaniechania realizacji funkcji, brak działania będzie prowadził do powstawania zbiorowisk zaroślowych i w dalszej perspektywie zadrzewień na gruntach antropogenicznych obecnie zdewastowanych podobnie jak nietrwała zabudowa, która tam się znajduje. Zabudowania będą powodowały powstawanie odpadów, w tym niebezpiecznych (azbest). Na gruntach pojawi się gęsta roślinność zaroślowa ruderalna. Całość po latach zarośnięta będzie gatunkami ekspansywnych drzew jak robinia akacja, buk, klon i brzoza brodawkowata. Pomiędzy będą znajdowały się zdewastowane zabudowania domków kempingowych.

W przypadku realizacji planu teren dz. 533 stopniowo zostanie zabudowany wolnostojącymi budynkami lub jednym budynkiem z usługami turystycznymi - hotelowymi z parkingami oraz infrastrukturą techniczną i drogami komunikacji, a także urządzoną na nowo zielenią towarzyszącą zabudowaniom. Sukcesja roślinności synantropijnej zostanie zahamowana, a teren będzie stopniowo zabudowany. Przy zabudowie pojawi się niewielkie zaplecze komunikacyjno-parkingowe, gdyż ustalono obowiązek lokalizacji garażu podziemnego oraz urządzone tereny zieleni przy budynkach, drogach i miejscach parkingowych. Powierzchnia zieleni i gruntów wolnych od zabudowy, a biologicznie czynnych zmniejszy się. Zmieni też się struktura roślinności zarówno gatunkowa jak funkcjonalna. Część drzew, znajdująca się przy granicach przed linią zabudowy pozostanie jako towarzysząca i zachowana, wykorzystana dla zagospodarowania terenów zieleni. Pojawią się trawniki urządzone, żywopłoty zbudowane z krzewów i drzew, zieleń ochronna wzdłuż ciągów komunikacyjnych, zieleń urządzona wysoka, czyli drzewa posadzone przez właściciela bądź zarządcy terenu w sposób uporządkowany i dobrany gatunkowo na posesjach.

Do sporządzenia zapisów dla w/w obszaru dz. 533 przystąpiono na wniosek Gminy Dziwnów. W przypadku realizacji ustaleń planu nastąpi zwiększenie możliwości zagospodarowania analizowanego terenu oraz wykorzystanie atrakcyjnego, skrajnego w układzie miasta, położenia działki. Jest to jeden z niewielu zdewastowanych i niezagospodarowanych współcześnie terenów oczekujących na atrakcyjne zagospodarowania. Zagospodarowanie tego terenu spowoduje usankcjonowanie łądu przestrzennego w tej części miasta, gdzie większość terenu jest od dawna współcześnie zagospodarowana i estetyczna. Zagospodarowanie terenu we wskazany sposób – usług turystycznych - hotel, spowoduje poprawę estetyki eksponowanej części Dziwnowa.

Na obszarze planu nie będą realizowane obiekty uciążliwe dla środowiska przyrodniczego. Realizowane będą usługi nieuciążliwe. Nie będą zabudowywane tereny bagienne, wodno-błotne, torfowiska, łąki i murawy stanowiące siedliska przyrodnicze. Nie będą zabudowywane grunty leśne i naturalne. Ustalenia planu realizują zasady łądu przestrzennego miasta Dziwnowa i odnoszą się do

obszaru od dawna zurbanizowanego i zabudowanego, do terenu pełniącego już funkcje turystyczne na miarę poprzednich czasów i cywilizacji.

3. ISTNIEJĄCY STAN ŚRODOWISKA PRZYRODNICZEGO OBSZARU OPRACOWANIA

3.1. Usytuowanie i obecne użytkowanie obszaru opracowania

Obszarem opracowania jest działka nr 533 położona w granicach pasa ochronnego brzegu wód morskich w Dziwnowie na Mierzei Dziwnowskiej, obręb 0002 Dziwnów, miasto Dziwnów.

Przedmiotowy obszar to teren działki zabudowanej dawną i nietrwałą zabudową domków kempingowych, niską, z materiałów nietrwałych, obecnie znajdującą się w stanie ruiny, w złym stanie budowlanym i sanitarnym. Dawne domki kempingowe i pawilony stołówkowe oraz budynki innych usług – łącznie 24 budynki są w większości zdewastowane, przeznaczone do rozbiórki. Są to domki z lat 80 i 90-tych minionego stulecia, stanowiące w całości dawny letni campingowy ośrodek wypoczynkowy, obecnie niefunkcjonujący.

Na terenie działki znajdują się również porzucone odpady, a także wraki samochodów. Dawne zabudowania to głównie kempingi drewniane i z półproduktów z drewna, miejscami z dodatkiem cegły, blachy, usytuowane na fundamentowych ławach, głównie z płaskimi dachami, niskie - jedno kondygnacyjne. W zachodnim narożniku znajduje się zabudowa niska, nietrwała ze spadzistym dachem pokryta falistym eternitem, prawdopodobnie zawierającym azbest. Place są puste, zaniedbane i w podłożu zawierające odpady. W domkach zawarte są odpady różnego pochodzenia w tym elektroniczne. Roślinność ruderalna pokrywająca powierzchnię świadczy o dawnym użytkowaniu terenów i synantropizacji, degradacji terenu zieleni. Powszechnie rozprzestrzenia się robinia akacjowa, gatunek ekspansywny, trzcinnik piaskowy i gatunki ruderalne.

Na działce znajdują się ponadto drzewa i krzewy towarzyszące obecnej zabudowie, z gatunków: buk pospolity, kasztanowiec zwyczajny, lipa drobnolistna, dąb bezszypułkowy, żywotnik zachodni, brzoza brodawkowata, olsza czarna, głóg jednoszyjkowy, świerk pospolity, robinia akacjowa, klon jawor i inne. Drzewa nie tworzą zwartej drzewostanu.

Działka nr 533 otoczona jest drogami dojazdowymi (pieszo-jezdniami) i tworzy kwartał pomiędzy ul. Matejki, ul. Tęsknoty i ul. Wilków Morskich. Od strony wschodniej graniczy z terenami sportowymi i parkiem (wzdłuż terenów sportowych przebiega wewnętrzna droga dojazdowa). Dostęp do działki z ulic jest nieograniczony. W otoczeniu znajduje się nowoczesna współczesna zabudowa usług turystycznych i rekreacyjnych oraz pensjonatowa i mieszkaniowa.

Sąsiedztwo obszaru opracowania to:

- od północy – ul. Matejki, a za nią zabudowa turystyczno-rekreacyjna,
- od wschodu – ul. Tęsknoty, wewnętrzna droga dojazdowa, a za nią obszar sportu i rekreacji – korty i boisko, teren rekreacji sportowej z zadrzewieniem towarzyszącym, park,
- od zachodu – ul. Wilków Morskich, a za nią zabudowa turystyczno-rekreacyjna,
- od południa – ul. Tęsknoty, a za nią zabudowa turystyczno-rekreacyjna.

Obszar opracowania obecnie pozostawiony jest bez użytkowania, do niedawna użytkowany był jako miejsce usług turystycznych – domki kempingowe letniego ośrodka wypoczynkowego. Lokalizacja dz. 533 w pobliżu wybrzeża (ok. 250 m) i plaży pozwala na rozwój usług turystyki i rekreacji w tym miejscu.

Poniżej istniejąca zabudowa i zagospodarowanie terenu dz. 533 Dziwnów na ortofotomapie i fotografiach.



Rys. 5. Zagospodarowanie terenu działki 533 m. Dziwnów w projektowanym terenie UT-H - czerwone granice, na ortofotomapie. Widoczne domki kempingowe i zadrzewienie urządzone działki (źródło: <http://geoportal.gov.pl> 2022 r. zmienione).



Rys. 6. Dz. 533 obr. 0002 Dziwnów – poligon niebieski w dzielnicy nadmorskiej miasta Dziwnów (źródło: dziwnow.e-mapa.net 2022 r.)



Fot. 1. Obszar opracowania dz. 533 widok od strony północno-wschodniego narożnika w kierunku południowym, z ul. Tęsknoty, miejscowość Dziwnów (autor: S. Jurzyk-Nordlów 2022 r.).



Fot. 2. Obszar opracowania widok na dz. 533 od strony ul. Matejki od północy na zachód, miejscowość Dziwnów (autor: S. Jurzyk-Nordlów 2022 r.).



Fot. 3. Obszar opracowania dz. 533 widok od strony południowej na teren działki od ul. Tęsknoty, miejscowość Dziwnów (autor: S. Jurzyk-Nordlów 2022 r.).



Fot. 4. Obszar opracowania dz. 533 widok na domki kempingowe od strony wschodniej działki od ul. Tęsknoty, miejscowość Dziwnów (autor: S. Jurzyk-Nordlów 2022 r.).



Fot. 5. Obszar opracowania dz. 533 widok na teren działki w południowej części, miejscowość Dziwnów (autor: S. Jurzyk-Nordlów 2022 r.).



Fot. 6. Obszar opracowania dz. 533 widok na centrum działki, miejscowość Dziwnów (autor: S. Jurzyk-Nordlów 2022 r.).



Fot. 7. Obszar opracowania dz. 533 widok na centrum działki, domki kempingowe i pawilon gastronomiczny, miejscowość Dziwnów (autor: S. Jurzyk-Nordlów 2022 r.).



Fot. 8. Obszar opracowania dz. 533 widok na centrum działki, miejscowość Dziwnów (autor: S. Jurzyk-Nordlów 2022 r.).



Fot. 9. Obszar opracowania dz. 533 widok na centrum działki, miejscowość Dziwnów (autor: S. Jurzyk-Nordlów 2022 r.).

3.2. Szata roślinna i siedliska przyrodnicze

Ogólna charakterystyka środowiska na terenie objętym projektem Planu

Obszar objęty projektem MPZP (dz. 533 obr. 0002) położony jest ok. 250 m od granic brzegu morskiego na wysokości 388 km. Znajduje się we wschodniej nadmorskiej dzielnicy Dziwnowa na mierzei, na wysokości półwyspu Jeziora Wrzosowskiego i początku ujścia rz. Dziwny z jeziora w kierunku morza. Wschodnia dzielnica nadmorska to dawna letniskowa i turystyczna dzielnica Dziwnowa, dawniej bogata w pola campingowe i letniskową zabudowę. Obecnie pełniąc prestiżową funkcję wypoczynkową całoroczną. Znajdują się tam głównie hotele i pensjonaty, ośrodki wypoczynkowe, rekreacji i spa, restauracje i gastronomia.

Gmina Dziwnów położona jest w północno-zachodniej części województwa zachodniopomorskiego w północnej części powiatu kamieńskiego. Graniczy z trzema gminami z powiatu kamieńskiego: Wolin – długość granicy 4,0 km, Kamień Pomorski – 7,0 km, Świerzno – 2,3 km, oraz z gminą Rewal – 1,5 km, która położona jest w powiecie gryfickim. Całkowita długość granic Gminy wynosi ok. 52 km. Granica z Morzem Bałtyckim to ok. 17,5 km. W skład Gminy wchodzi pięć sołectw: Dziwnów Górny, Dziwnów Dolny, Dziwna, Dziwnówek, Międzywodzie i Łukęcin. Powierzchnia Gminy wynosi 37,62 km².

Położenie, zasięg i możliwości dalszego rozwoju przestrzennego gminy Dziwnów są silnie związane z rozwojem geologicznym jej obszaru. Charakterystyczny jest wydłużony kształt Gminy, o najdłuższej osi równoleżnikowej wynoszącej około 17,5 km (długość wybrzeża morskiego) i najdłuższej osi południkowej sięgającej 5 km na lądzie i prawie 9,5 km w uwzględnieniu obszarów wodnych.

Większość granic Gminy stanowią naturalne obiekty geograficzne. Północną granicą jest Zatoka Pomorska, stanowiąca rozległy akwen Morza Bałtyckiego. Od południa granicę stanowi strefa

brzegowa Jeziora Koprowo i Lewińskiej Strugi oraz Zalew Kamieński i Zatoka Wrzosowska. Skrajne koordynaty (PUWG 2000) gminy Dziwnów wynoszą: na północy Zatoka Pomorska 14° 53'45" i 54° 03'17", na wschodzie Rzeka Świniec 14° 54'15" i 54° 02'17", na południu Cieśnina Dziwna, Zalew Kamieński 14° 42'15" i 53° 58'00" i na zachodzie ciek bez nazwy na Koprzywskich Łęgach 14° 39'01" i 53° 59'29".

Gmina Dziwnów jest najmniejszą gminą powiatu kamieńskiego. Jest także najmniejszą gminą miejsko-wiejską województwa zachodniopomorskiego, położoną w jego północno-zachodniej części.

Gmina Dziwnów umiejscowiona jest pomiędzy trzema akwenami: Morzem Bałtyckim od północy, Zalewem Kamieńskim/Wrzosowskim od południa oraz Dziwną łączącą Bałtyk z Zalewem. Od zachodu, na odcinku ponad 100 m sąsiaduje z Wolińskim Parkiem Narodowym.

Zgodnie z podziałem fizycznogeograficznym Polski (Kondracki 2000) obszar Gminy Dziwnów położony jest w:

- megaregionie Pozaalpejska Europa Środkowa,
- prowincji Niż Środkowoeuropejski,
- podprowincji Pobrzeże Południowobałtyckie,
- makroregionie Pobrzeże Szczecińskie,
- mezoregionie Wybrzeże Trzebiatowskie.

Wybrzeże Trzebiatowskie obejmuje pas wybrzeża nad Zatoką Pomorską o długości 60 km od cieśniny Dziwny po Kołobrzeg. Mezoregion ten graniczy z dwoma innymi mezoregionami stanowiącymi obszary wysoczyzn młodoglacjalnych: Uznam i Wolin (313.21) i Równina Gryficka (313.33) (Kondracki 2000). Jego cechą charakterystyczną są obszary obniżień, kotlin, większych dolin i równin akumulacji wodnej (częściowo z wydymami). Nad Dziwną ciągnie się wzdłuż brzegu pas wydym, a mierzeja zamyka częściowo wylot cieśniny.

Wybrzeże Trzebiatowskie pomimo pewnego oddalenia od głównych szlaków komunikacyjnych jest znaczącym ośrodkiem turystycznym (m.in. w Dziwnowie, Łukęcinie). Mezoregion jest słabo uprzemysłowiony.

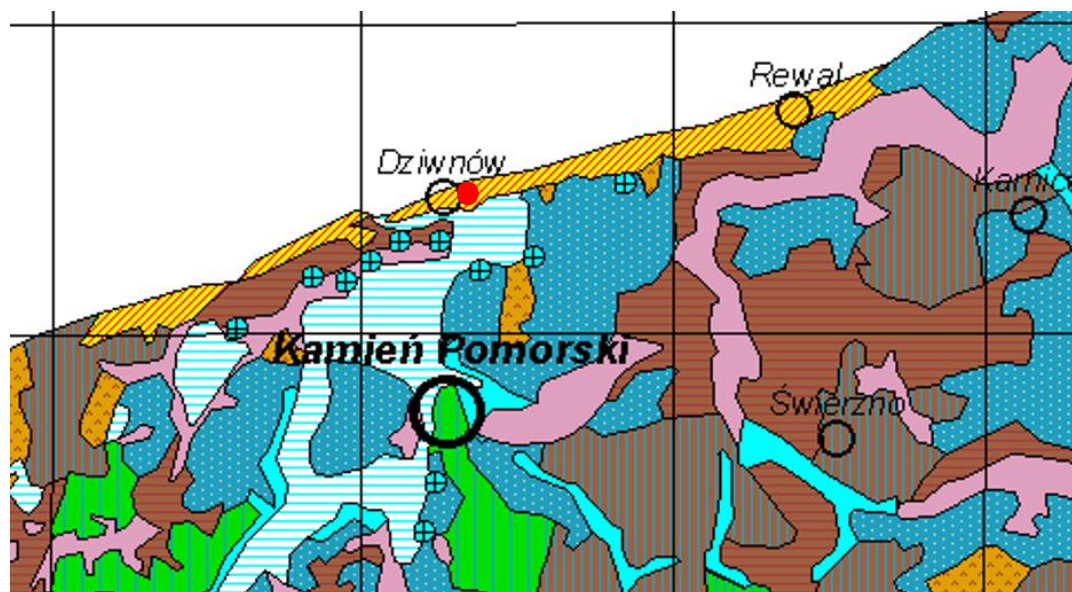
Do innych opracowań dotyczących regionalizacji fizycznogeograficznej badanego obszaru można zaliczyć prace Marsza (1964) i Mikołajskiego (1971). Przykładowo Marsz (1964) wolińską część gminy Dziwnów zakwalifikował jako mikroregion Mierzei Dziwny.



Rys. 7. Położenie i granice gminy Dziwnów zobrazone na ortofotomapie z lokalizacją obszaru obserwacji – czerwony punkt (źródło: google maps).

Roślinność potencjalna obszaru opracowania

Wg podziału geobotanicznego Polski Szafera (1972) obszar opracowania wchodzi w skład Krainy Brzegu Bałtyku.



Rys. 8. Fragment mapy potencjalnej roślinności naturalnej Polski wg Matuszkiewicza. Obszar opracowania zlokalizowany jest na miejscu potencjalnego występowania roślinności *Empetro nigri-Pinetum* nadmorskiego boru bażynowego (czerwony okrąg na mapie) (źródło: IGiPZ PAN, Warszawa, 2008 r.).

Wg mapy „Potencjalnej roślinności naturalnej Polski” Matuszkiewicza (IGiPZ PAN, Warszawa, 2008 r.), w granicach obszaru opracowania potencjalnym naturalnym zbiorowiskiem roślinnym jest bór sosnowy nadmorski.

Rzeczywista szata roślinna obszaru opracowania została scharakteryzowana w części III Opracowania.

Szata roślinna gminy Dziwnów jest dość zróżnicowana, pomimo niewielkiej powierzchni gminy (37,62 km²). Od drugiej połowy XX wieku podlega jednak przemianom związanym z postępującą urbanizacją Gminy, porzuceniem tradycyjnej gospodarki rolniczej, ochroną techniczną wybrzeża morskiego, przekształceniem rzeźby terenu, nasypowym powstawaniem gruntów do zabudowy. Poza antropopresją duży wpływ na jakość szaty roślinnej Gminy mają przemiany naturalne związane z bliskością morza, klimatem atlantyckim i powszechnymi zmianami klimatu. Zgodnie z regionalizacją geobotaniczną Matuszkiewicza (2008) rejon badań należy do:

- Prowincja Środkowoeuropejska
- Podprowincja Południowobałtycka
- Dział Pomorski
- Kraina Południowego Brzegu Bałtyku
- Okręg Dziwnowski

Przekształcenia środowiska naturalnego związane z:

- urbanizacją obszaru gminy (zabudowa siedlisk, powstawanie siedlisk ruderalnych),
- ochroną wybrzeża przed działalnością morza (stabilizacja wydm poprzez betonowe zabezpieczenia, narzut kamienny, nasadzenia obcych gatunków wierzb, róży pomarszczonej, sosny czarnej czy kosodrzewiny, kształtowanie nabrzeży i grunty nasypowe stabilizowane nasadzeniami sosen i innych gatunków),
- użytkowaniem gospodarczym lasów (nasadzenia niezgodne z typem siedliska, np. świerkiem, daglezią, modrzewiem, dębem czerwonym),
- gospodarką rolną (zmiana charakteru siedlisk z leśnych na otwarte, intensywne użytkowanie, powstanie siedlisk segetalnych),

powodują, że zróżnicowanie współczesnej roślinności Gminy w kilku miejscach odbiega od obrazu roślinności potencjalnej. Zróżnicowanie roślinności potencjalnej w Gminie jest niewielkie i typowe dla obszarów nadmorskich z dużą powierzchnią wód powierzchniowych. Zgodnie z mapą roślinności potencjalnej Polski (Matuszkiewicz 2008) gminę Dziwnów reprezentują:

- w szerokim pasie nadmorskim siedliska nadmorskiego boru sosnowego *Empetro nigri-Pinetum*,
- na południe od pasma potencjalnego boru bażynowego rozciągają się siedliska pomorskiego lasu brzoźowo-dębowego *Betulo-Quercetum roboris*,
- w strefie pomiędzy acidofilnym lasem brzoźowo-dębowym a brzegiem Zalewu Kamieńskiego, siedliska olsu środkowoeuropejskiego *Carici elongatae-Alnetum*,
- pomiędzy potencjalnym, bagiennym lasem olszowym lokuje się siedliska słonych łąk np. *Thero-Salicornietea*, *Cakiletea maritima*, *Asteretea tripolium*, *Juncetum gerardii*.

Proponowane formy ochrony przyrody

Proponowane formy ochrony przyrody w pobliżu obszaru opracowania.

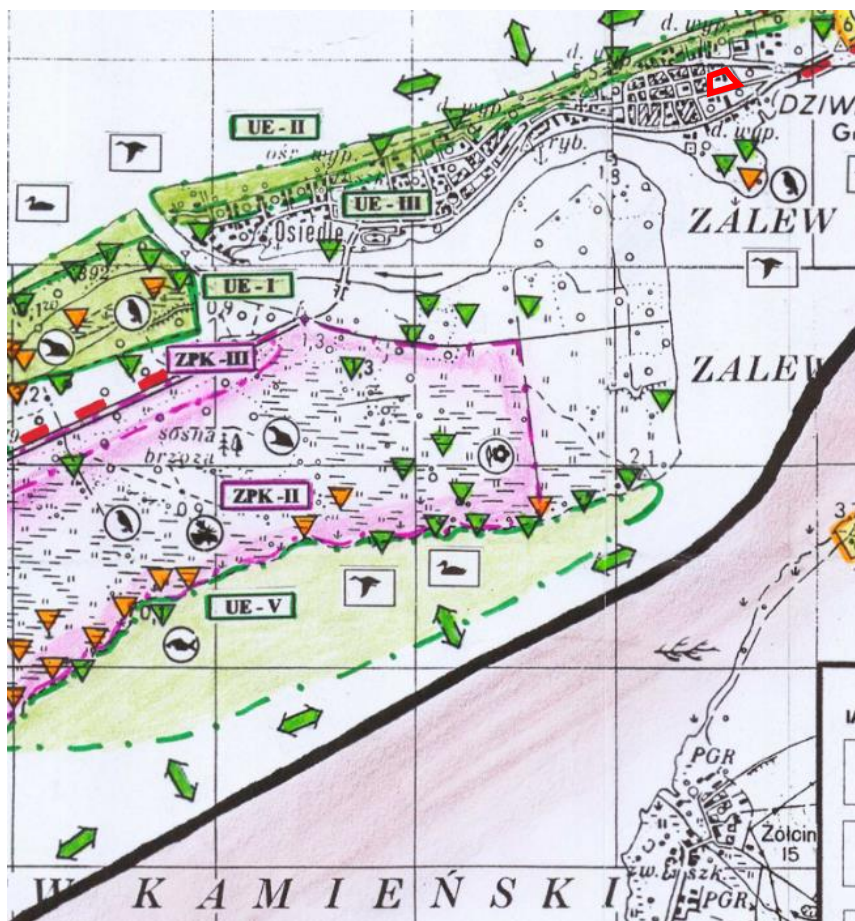
Waloryzacja przyrodnicza gminy Dziwnów (Biuro Konserwacji Przyrody w Szczecinie, 1997 r.).

Obszar Chronionego Krajobrazu „Chroniony Pas Nadmorski”

Lokalizacja: Teren całej gminy oraz znaczne powierzchnie gmin sąsiednich - gmina Kamień Pomorski z samym miastem i gmina Wolin z jeziorem Koprowo. Obszar ten obejmuje również Zalew Wrzosowski i Zalew Kamieniecki z Wyspą Chrząszczewską.

Przedmiot ochrony: Cenny obszar pod względem krajobrazowym, kulturowym i przyrodniczym. Teren jest miejscem występowania licznych cennych gatunków zwierząt i roślin, a także miejscem gdzie występuje nagromadzenie ciekawych form geologicznych i krajobrazowych.

W bliskim sąsiedztwie znajduje się obszar proponowany do ochrony w 1997 r. – UE-II, UE - III.



Rys. 9. Mapa walorów przyrodniczych gminy Dziwnów (BKP ZUW 1997), czerwony poligon – obszar opracowania dz. 533 obr. 0002 Dziwnów poza obszarami proponowanymi do ochrony, w sąsiedztwie proponowanego UE-II „Dziwnowskie Piaski” i UE – III „Mikołajkowa Wydma”.

Proponowany Użytek ekologiczny: „Dziwnowskie Piaski” – UE-II

Cel ochrony i przedmiot ochrony : Ochrona fragmentów plaży nadmorskiej, które są miejscem występowania specyficznych roślin słonolubnych.

Lokalizacja: Niewielkie fragmenty plaży na całej jej długości tak po prawej i lewej stronie ujścia Dziwny.

Charakterystyka przyrodnicza : Niewielkie fragmenty plaży nadmorskiej u podnóża wydmy, gdzie występują skupiska charakterystycznych roślin słonolubnych jak solanka kolczysta, rukwiel nadmorska, honkenia piaszkowa, a także będących miejscem bytowania specyficznych gatunków zwierząt jak obcężnica nadbrzeżna, rybitwa białoczelna.

Wskazania ochronne:

1. Zachowanie istniejących fragmentów plaży z istniejącą tam roślinnością.
2. Zakaz wydeptywania, wchodzenia i przebywania.
3. Ogrodzenie (wydzielenie) fragmentów objętych ochroną.

Proponowany Użytek ekologiczny: „Mikołajkowa wydma” – UE-III

Cel ochrony i przedmiot ochrony: Zachowanie i odtworzenie jednego z najbogatszych w Polsce stanowisk mikołajka nadmorskiego,

Lokalizacja: Wydmy na wysokości Międzywodzia (396 km wybrzeża, 394 km wybrzeża i 393 km wybrzeża), Dziwnowa (392 km wybrzeża, 391 km wybrzeża, 390 -389 km wybrzeża), Dziwnówka (387 km wybrzeża).

Charakterystyka przyrodnicza : Stanowisko występowania ginącego gatunku słonolubnego - mikołajka nadmorskiego i szeregu innych gatunków roślin słonolubnych, będące miejscem bytowania specyficznych gatunków zwierząt.

Wskazania ochronne:

1. Przebudowa istniejącej roślinności na wydmach w kierunku poprawy warunków świetlnych.
2. Ochrona przed niszczeniem.
3. Przeprowadzenie ścieżki dydaktycznej.

Waloryzacja Przyrodnicza Województwa Zachodniopomorskiego (Biuro Konserwacji Przyrody w Szczecinie, 2010 r.).

Proponowany Obszar Chronionego Krajobrazu „Chroniony Pas Nadmorski” wykazany w Waloryzacji przyrodniczej gminy Dziwnów (Biuro Konserwacji Przyrody w Szczecinie, 1997 r.) - nie został podtrzymany w 2010 r.

Proponowane zespoły przyrodniczo – krajobrazowe:

W granicach gminy Dziwnów i w sąsiedztwie obszaru opracowania wyznaczono następujące proponowane zespoły przyrodniczo – krajobrazowe:

- Zespół przyrodniczo – krajobrazowy „Mikołajkowa Wydma” (w Waloryzacji UE-III)

Cel ochrony: zachowanie i odtworzenie jednego z najbogatszych w Polsce stanowisk mikołajka nadmorskiego.

- Zespół przyrodniczo – krajobrazowy „Dziwnowskie Piaski” (w Waloryzacji UE-II)

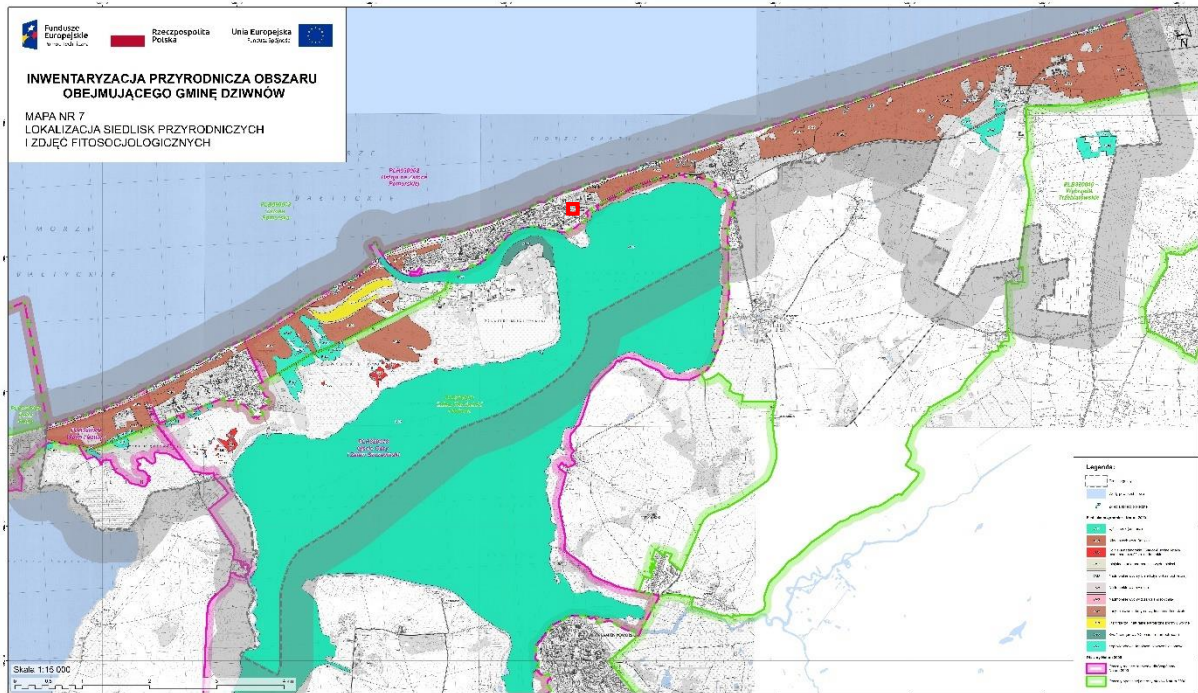
Cel ochrony: ochrona fragmentów plaży nadmorskiej, które są miejscem występowania specyficznych roślin słonolubnych.

Korytarze ekologiczne lokalne i ponadregionalne:

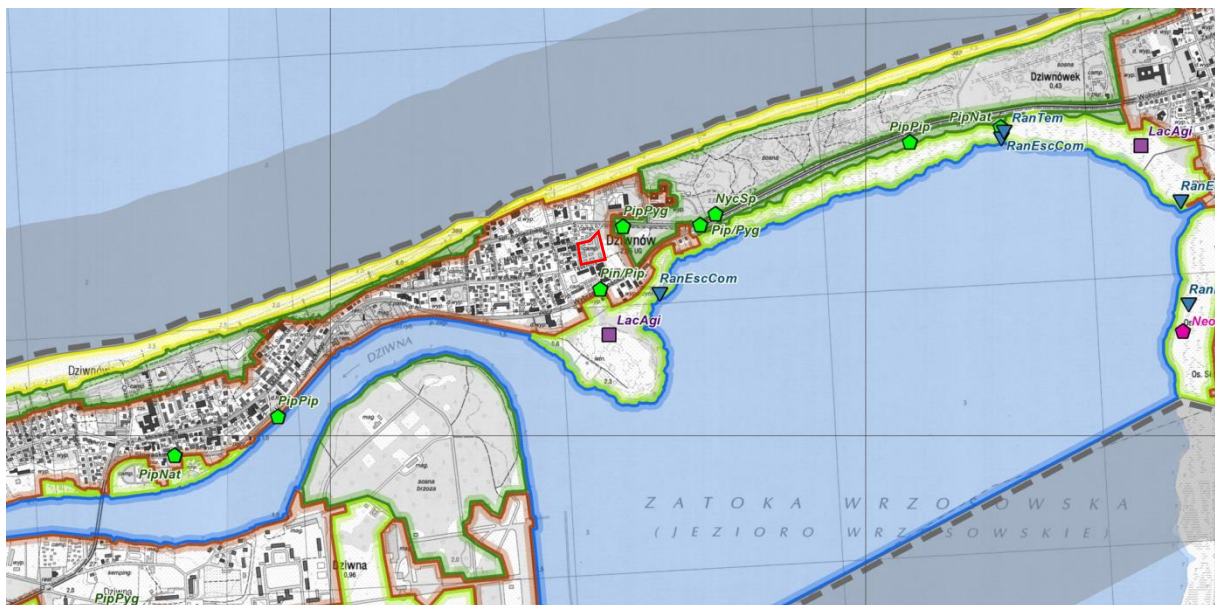
- strefy brzegu Dziwny, Zalewu Kamieńskiego i Zatoki Wrzosowskiej, znajdujące się w korytarzu ekologicznym o międzynarodowej randze, jaki tworzy Dziwna z Zalewem Szczecińskim i Dolina Odry,
- tereny porośnięte roślinnością szuwarową, stanowiące siedliska ptaków wodnych i błotnych.

Inwentaryzacja przyrodnicza obszaru obejmującego gminę Dziwnów (Wilhelm M. i inni. 2019 r.)

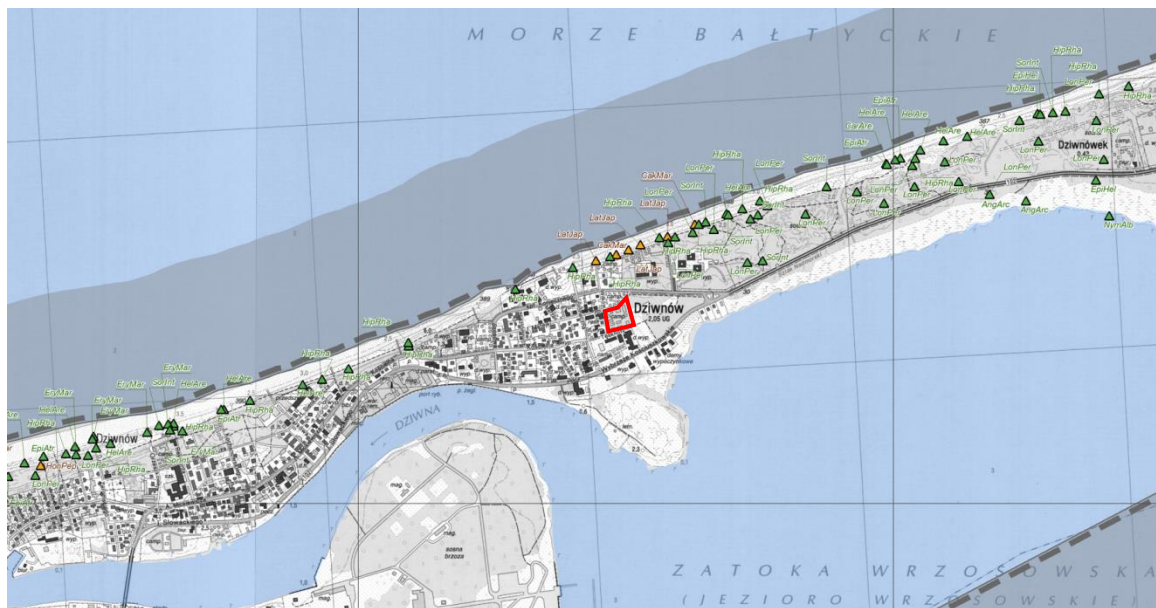
Poniżej przedstawiono wyniki inwentaryzacji siedlisk przyrodniczych, gatunków fauny i flory z roku 2019. Obszar opracowania znajduje się poza obszarami występowania siedlisk przyrodniczych – przedmiotów ochrony Natura 2000 – czerwony poligon.



Rys. 10. Lokalizacja siedlisk przyrodniczych. Dane pochodzące z inwentaryzacji przyrodniczej obszaru gminy Dziwnów z roku 2019. Obszar opracowania – czerwony poligon – poza granicami występowania siedlisk przyrodniczych (źródło: Wilhelm i in. 2019).



Rys. 11. W granicach opracowania – czerwony poligon - nie zinwentaryzowano gatunków chronionych fauny w 2019 r. (źródło: Wilhelm i in. 2019 r.)



Rys. 12. W granicach opracowania – czerwony poligon - nie zinwentaryzowano gatunków chronionych flory w 2019 r. (źródło: Wilhelm i in. 2019 r.)

3.3. Geomorfologia i geologia, hydrogeologia

Geomorfologia i rzeźba terenu

Powierzchnia czwartorzędowa decyduje o aktualnej rzeźbie terenu, litologii osadów powierzchniowych oraz o dynamice współczesnych procesów geomorfologicznych. Osady czwartorzędowe na badanym obszarze posiadają miąższość od 20 m w Międzywodziu do prawie 100 m w Dziwnowie. Są one w głównej mierze związane z działalnością lądolodów plejstoceńskich, które nasuwały się z kierunków Głębi Arkońskiej (NWN) i Głębi Bornholmskiej (NNE), (Borówka i in. 1999). Lądolody silnie niszczyły, egzarowały podłoże wyniesionego antyklinorium pomorskiego, czego dowodem są występujące porwaki skał jurajskich w rejonie Dziwnówka (Deecke 1907; Aleksandrowicz 1966). Za najstarsze osady czwartorzędowe uważa się gliny zwałowe i piaski ze żwirami i otoczkami wodnolodowcowe ze zlodowacenia południowopolskiego (~600-440 tys. lat) oraz piaski i żwiry rzeczne z interglacjału mazowieckiego (~440-300 tys. lat), które zalegają w największych obniżeniach powierzchni podczwartorzędowej występujących od Międzywodzia do Dziwnowa. Miąższość tych osadów w okolicy Dziwnowa jest największa i wynosi 50 m. Nad tymi osadami w strefie od Międzywodzia do Łukęcina zalega kilka serii osadów ze zlodowacenia środkowopolskiego (~300-130 tys. lat) o miąższości 15-30 m w postaci różnowiekowych glin zwałowych, piasków i żwirów wodnolodowcowych oraz lokalnie w okolicy Dziwnowa mułków i iłów zastoiskowych. Ponad tymi osadami znajdują się najmłodsze utwory plejstoceńskie ze zlodowacenia północnopolskiego (~115-12 tys. lat). Ich miąższość wynosi od 20 m na wschód od Międzywodzia do 40 m w okolicy Dziwnówka i Łukęcina. Osady te rozpościerają się wzdłuż całego brzegu morskiego i należą do glin zwałowych, piasków i żwirów wodnolodowcowych. Jedynie lokalnie w okolicy Dziwnowa, Dziwnówka i Łukęcina występują soczewy piasków i mułków zastoiskowych z wkładkami iłów. Gliny zwałowe mają lokalnie swoje wychodnie na powierzchnię terenu, w strefie od Dziwnówka do Łukęcina, osiągając rzędną około 10 m n.p.m. Deglacjacja obszaru badań podczas ostatniego zlodowacenia była badana przez m.in. Bramera (1967) i Karczewskiego (1968). Z recesją ostatniego zlodowacenia z linii fazy szczecińskiej do linii moren czołowych fazy wolińsko-gardzieńskiej (13-14 lat BP) związane jest ukształtowanie doliny Dziwny i misy Zalewu Kamieńskiego oraz wysoczyzny

morenowej Wybrzeża Trzebiatowskiego. Ostateczne ukształtowanie współczesnej powierzchni terenu miało miejsce w holocenie w okresie atlantyckim około 6 tys. lat temu, a szczególną rolę odegrała działalność morza (Rosa 1963a, 1967; Rosa, Wypych 1980) i akumulacja osadów organogenicznych (Jasnowski 1962). W tym okresie uformowana została mierzeja Dziwnowska oraz Jezioro Koprowo. Zatem nad utworami plejstoceniowymi występują współczesne osady holoceniowe (młodsze niż 12 tys. lat) o miąższości poniżej 10 m. Osady te są bardzo zróżnicowane pod względem miąższości i typu. Od Międzywodzia do Dziwnówka osady holoceniowe tworzą piaski i żwiry mierzejowe, nad którymi występują piaski eoliczne w wydmach, piaski morskie i plażowe oraz lokalnie piaski jeziorne. Na wschód od Dziwnówka osady holoceniowe zaliczono do piasków eolicznych w wydmach oraz lokalnie piaski delt rzeczno-morskich, piaski i mułki den dolinnych i zagłębień bezodpływowych a także torfy.

W gminie Dziwnów morfolitologia czwartorzędowych osadów powierzchniowych jest zróżnicowana. Nie występuje tutaj bardzo dynamiczna rzeźba terenu a maksymalne wyniesienia nie przekraczają 20 metrów. Jednakże rzeźba terenu i litologia osadów powierzchniowych oraz w konsekwencji pokrywa glebowa odznaczają się dużym zróżnicowaniem przestrzennym, co jest typowe dla strefy młodoglacjalnej Niżu Polskiego. Wzdłuż wybrzeża morskiego, zarówno w strefie brzegu wydmowego jak i klifowego dominują piaski eoliczne, lokalnie w wydmach. W strefie plaży i na zapleczu brzegu wydmowego są to mułki, piaski i żwiry morskie. Natomiast wzdłuż Dziwny najwięcej osadów powierzchniowych występuje w postaci piasków, żwirów, mad rzecznych oraz torfów i namulów. Z kolei na głębokim zapleczu brzegu klifowego osady powierzchniowe tworzą gliny zwałowe, ich zwietrzliny oraz piaski i żwiry lodowcowe (Mapa geologiczna Polski 1:50000, <https://cbdportal.pgi.gov.pl>).

Współcześnie na obszarze gminy Dziwnów wyróżnić można trzy główne jednostki geomorfologiczne, zróżnicowane pod względem dynamiki rzeźby terenu oraz litologii osadów powierzchniowych (Karczewski i in. 2008), • wysoczyznę lodowcową, dennomorenową falistą, zakończoną brzegiem klifowym występującą w północno-wschodniej części Gminy, • mierzeję z wałami wydmowymi i równinami zalewowymi występującą w północno-zachodniej części Gminy, • dolinę spływu wód roztopowych występującą w południowo-zachodniej części Gminy.

Badania ukształtowania terenu na badanym obszarze prowadzone były już w okresie przedwojennym. Szczególnie cenne są monografie Lehmana (1878) i Hartnacka (1926) zawierające opisy wybrzeża morskiego, zwłaszcza odcinka Mierzei Dziwnowskiej, które dają podobnie jak współczesne opracowania (np. Dudzińska-Nowak 2006, 2008, Furmańczyk 1994, Furmańczyk i in. 2014) podstawy do oceny zmian jakie się w strefie wybrzeża dokonały w ostatnim wieku.

Geologia

Budowę geologiczną gminy Dziwnów scharakteryzowano głównie na podstawie literatury oraz szczegółowej mapy geologicznej Polski w skali 1:50000, arkusze Dziwnów (Dobrcka, Dobracki 1975) oraz Wolin-Międzywodzie (Ruszała 1977) wraz z Objaśnieniami (Dobrcka i in. 1977; Ruszała i in. 1979).

Warunki geologiczne głębszego podłoża, traktowane jako utwory podczwartorzędowe (starsze niż 2,6 mln lat), decydują m.in. o aktualnym ukształtowaniu terenu i miąższości współczesnych osadów czwartorzędowych, obecności surowców mineralnych oraz występowaniu wód podziemnych w głębszych warstwach wodonośnych.

Gmina Dziwnów znajduje się na platformie paleozoicznej i posiada dobry stan rozpoznania warunków geologicznych i tektoniki głębszego podłoża od najmłodszych osadów górnego paleozoiku, gdyż rozpoznano stratyografię warstw geologicznych począwszy od okresu permu (~299-252 mln lat temu),

(Dadlez 1957, 1965; Pożaryski 1957, 1962). Natomiast starsze osady górnego paleozoiku (~419-299 mln lat – okresy karbonu i dewonu) a zwłaszcza dolnego paleozoiku (~541-419 mln lat – okresy syluru, ordowiku i kambru) są bardzo słabo rozpoznane (Dadlez 1974; Wagner 1999). Nie ma także rozpoznanych osadów z prekambriu, czyli starszych niż 541 mln lat. Rozpoznane utwory geologiczne zawierają prawie wyłącznie okruchowe i organogeniczne skały osadowe.

Szczegółowe informacje o budowie geologicznej badanego obszaru można pozyskać m.in. z opracowań kartograficznych Państwowego Instytutu Geologicznego. Wiek osadów oznaczony jako okres ich formowania od czasów obecnych określono wg International Commission on Stratigraphy ICS 2018. Sekwencyjnie dokonana analiza węglbna utworów geologicznych w gminie Dziwnów wykazała występowanie (<https://cbdportal.pgi.gov.pl>; Borówka 2005):

- utworów mezozoicznych:
 - na powierzchni ścicia poziomego 500 m p.p.m. – osady dolnej jury (~201-174 mln lat - niezbyt głębokie morze okresowo połączone z oceanem), - na powierzchni ścicia poziomego 1000 m p.p.m. – osady górnego triasu w strefie od Międzywodzia do Dziwnówka (~237-201 mln lat - klimat suchy i gorący, płytki zbiornik o zmiennym zasoleniu i krótkotrwałych połączeniach z otwartym morzem) i osady dolnej jury w okolicy Łukęcina (~201-174 mln lat - niezbyt głębokie morze okresowo połączone z oceanem), - na powierzchni ścicia poziomego 2000 m p.p.m. - osady dolnego triasu (~252-247 mln lat - klimat suchy i gorący, płytki zbiornik o zmiennym zasoleniu i krótkotrwałych połączeniach z otwartym morzem),
- utworów paleozoicznych:
 - na powierzchni ścicia poziomego 3000 m p.p.m. - osady paleozoiczne górnego permu w strefie od Dziwnówka do Łukęcina (~273-252 mln lat - klimat suchy i gorący, rozległa zatoka morska, stwierdzono cztery cykle zalewów morskich i odparowywania wody) i osady paleozoiczne dolnego permu na zachód od Dziwnówka (~299-273 - klimat suchy i gorący, rozległa kotlina bezodpływowa),
 - na powierzchni ścicia poziomego 4000 m p.p.m. - osady paleozoiczne dolnego karbonu w okolicy Międzywodzia (~359-323 mln lat) i osady paleozoiczne górnego dewonu na wschód od Międzywodzia (~383-359 mln lat), - na powierzchni ścicia poziomego 5000 m p.p.m. - osady paleozoiczne górnego dewonu (~383-359 mln lat).

Na południe od Dziwnowa, w rejonie Wrzosowa przewiercono osady mezozoiczne triasu i paleozoiczne permu do stropu paleozoicznych osadów karbonu. Utwory karbonu postaci pakietów piaszczystych przekładanych iłowcami nawiercono na znacznej głębokości - ponad 3 km. Nad nimi zalegają osady permu, które w dolnej części reprezentowane są przez zlepieńce skał wylewnych, na których osadziły się wapienie, dolomity, anhydryty i sole kamienne o miąższości kilkuset metrów. Skały karbonu i permu mają w okolicy Wrzosowa znaczenie surowcowe, gdyż w ich obrębie udokumentowano złożę gazu ziemnego. Niestety zasięg tego złoża nie został potwierdzony na obszarze gminy Dziwnów. Z kolei utwory mezozoiczne triasu tworzą ponad jednokilometrowy kompleks osadów, który w dolnej części stanowią piaskowce, mułowce i iłowce pstrego piaskowca (trias dolny), nad którymi zalegają utwory węglanowe (wapienie i margle) wapienia muszlowego (trias środkowy) i jeszcze wyżej występują osady ilasto-piaszczyste i ilasto-anhydrytowe oraz iłowce dolomityczne z przewarstwieniami piasków i dolomitów (trias górny). Nad utworami triasu zalegają utwory jurajskie. Osady jury reprezentowane są przez iłowce, mułowce i piaskowce z wkładkami węgla (jura dolna), piaski lub piaskowce z przewarstwieniami mułowców z syderytami (jura środkowa) a także iłowce i mułowce oraz wapienie i margle (jura górna), (Będkowski i in. 2009; Borówka 2005). Utwory mezozoiku nie posiadają znaczenia surowcowego dla udokumentowania złóż rud żelaza, węgla oraz wapieni. Jednakże utwory jury posiadają znaczenie jako kolektor wód leczniczych, które zostały udokumentowane m.in. w Dziwnówku. Utwory jurajskie mają bezpośredni

kontakt ze współczesnymi kenozoicznymi osadami czwartorzędowymi (młodszy niż 2,6 mln lat), które na badanym obszarze osiągają miąższość powyżej 20 m. Pomiedzy osadami czwartorzędowymi i osadami jurajskimi nie stwierdzono występowania starszych osadów kenozoicznych z okresu neogenu i paleogenu (≈66-2,6 mln lat) oraz najmłodszych osadów mezozoicznych z okresu kredy (≈145-66 mln lat).

Analiza geologiczna podłoża podkenozoicznego (starszego niż ≈66 mln lat) wykazała, że gmina Dziwnów znajduje się w całości w obrębie dużej jednostki geologicznej jako stanowi antyklinorium pomorskie. W ramach tego wyniesionego wału obszar Gminy znajduje się w zasięgu mniejszej jednostki, tzw. bloku tektonicznego Gryfic - zbudowanego głównie z mezozoicznych osadów jurajskich (Dadlez 1974; Dadlez, Dembowska 1965; Dadlez, Młynarski 1967; Jaškowiak-Schoeneich, Pożaryski 1979). Blok Gryfic w okolicy Międzywodzia należy do wyniesionej antykliny Kamienia Pomorskiego, której kulminacja jest płaska i tworzą ją osady mezozoiczne z dolnej jury (≈201-174 mln lat). Na wschód od tego obszaru, w kierunku Dziwnowa, zbocza antykliny Kamienia Pomorskiego łagodnie opadają pod kątem 2-4° i występują tam młodsze osady mezozoiczne z środkowej jury (≈174-164 mln lat) a w okolicy Łukęcina jeszcze młodsze osady z górnej jury (≈164-145 mln lat). Blok Gryfic z nadbudowaną nad nim antykliną Kamienia Pomorskiego stanowi odmłodzoną strefę uskoku uformowaną ostatecznie na przełomie kredy i paleogenu. Przylegające do bloku Gryfic bloki Kołobrzegu i Wolina posiadają w stropie utworów mezozoicznych inne wiekowo osady mezozoiczne – odpowiednio triasowe i kredowe.

Na wschód od Dziwnówka na obszarze czwartorzędowej wysoczyzny dennomorenowej falistej znajduje się geologiczne stanowisko kry lodowcowej zawierającej górnourajskie osady wapieni muszlowcowych, datowane na dolny kimeryd (≈160 mln lat). Kra glacialna o miąższości kilku metrów zalega na wysokości 6-8 m. n.p.m. i zawiera wapień muszlowcowy ze skamielinami fauny mezozoicznej: małży, ramienionogów, jeżowców, liliowców, amonitów i małzoraczków (Cedro, Dobracki 1999). Poza gminą Dziwnów, najbliższe stanowiska kry osadów jury górnej znajdują się w Ugorach i Trzebiszewie a kry osadów kredy górnej w Wapnicy i Wicku. Należy podkreślić, że stanowisko górnourajskich wapieni muszlowcowych w Dziwnówku jest najlepiej zachowane w rejonie Kamienia Pomorskiego. Ponadto uaktywniły się też procesy halokinetyczne w postaci ruchu soli pod wpływem ciężaru skał nadległych, które dodatkowo zaburzyły układ warstw (Borówka i in. 1999).

Ukształtowanie powierzchni podczwartorzędowej jest zatem skutkiem złożonych procesów tektonicznych, egzaracyjnych oraz erozyjno-denudacyjnych. Analiza przekrojów geologicznych zawartych w szczegółowej mapie geologicznej 1:50000 (Dobracka, Dobracki 1975; Ruszała 1977) wykazała, że rzeźba osadów podczwartorzędowych w gminie Dziwnów jest bardzo zróżnicowana. Szczególna intensyfikacja procesów erozyjno-denudacyjnych i tektonicznych miała miejsce zwłaszcza od kredy do neogenu, czego przejawem jest brak na obszarze gminy Dziwnów osadów z tego okresu trwającego prawie 143 mln lat. Dlatego, pod utworami czwartorzędowymi występują bezpośrednio utwory jurajskie, których strop warstwy zalega na bardzo różnej głębokości, od około 20 m p.p.m. w okolicy Międzywodzia do około 90 m p.p.m. w okolicy Dziwnowa, tworząc zarazem stok antykliny Kamienia Pomorskiego.

Badania geologii i litologii dna Bałtyku wykazały występowanie w strefie brzegowej, do głębokości 5 m głównie morskich piasków drobnoziarnistych. Natomiast do głębokości 10 m stwierdzono występowanie ławic piasków średnioziarnistych (Dziwnów i Dziwnówek Łukęcina) oraz piasków żwirowych i gruboziarnistych (Dziwnówek), (<https://cbdportal.pgi.gov.pl>). Na terenie gminy Dziwnów w całej morskiej strefie brzegowej istnieje znaczny niedobór rumowiska w warstwie aktywnej dna Bałtyku. Taki stan potęguje procesy abrazji brzegu - zarówno klifowego jak i wydmowego. Na brzegu (plaży) miąższość osadów aktywnych wynosi od 0,3 do 1,0 m a w podbrzeżu

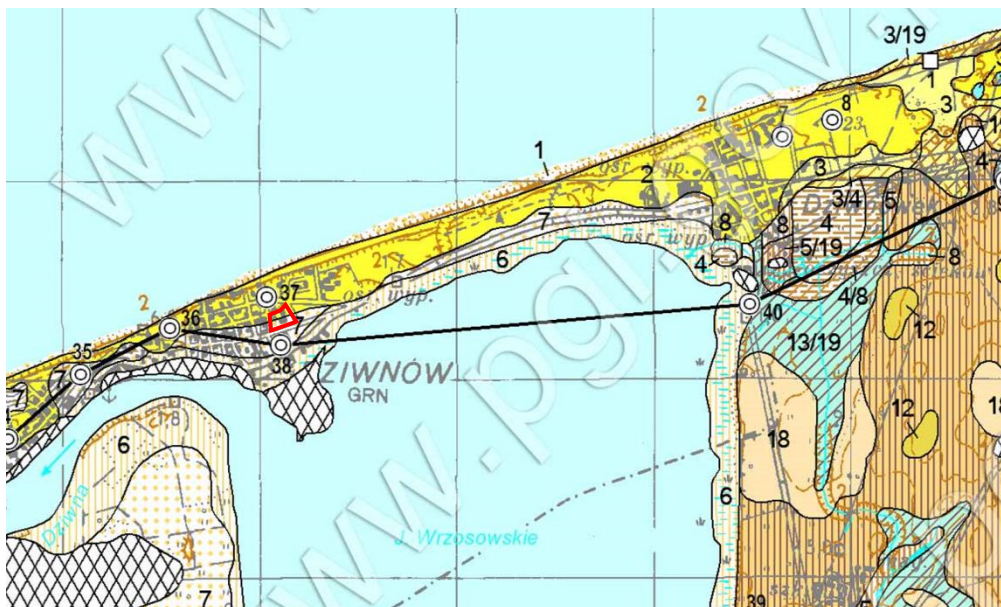
(płytkowodna strefa kipieli) zaledwie do 0,5 m. Abradowane klify tylko w nieznacznym stopniu zasilają w rumowisko brzeg i płytkie podbrzeże. Pomimo silnego niszczenia brzegów morskich szacuje się, że rocznie co najwyżej 0,2 kg rumowiska jest odkładane na każdy 1 m² podbrzeża. Stwierdzono, że na 1 km brzegu Mierzei Dziwnowskiej występuje deficyt około 150 tys. m³ rumowiska (Racinowski, Seul 1999). Większość osadów wynoszona jest do morskiej strefy głębokowodnej i dlatego konieczna jest refulacja plaż na mierzei, m.in. w Dziwnowie.

Geologia gminy Dziwnów charakteryzuje się dobrym rozpoznaniem budowy geologicznej począwszy od utworów paleozoicznych okresu permu, brakiem występowania najmłodszych osadów mezozoicznych i najstarszych osadów kenozoicznych - hiatus utworów od kredy do neogenu, bardzo ograniczonym zagrożeniem występowania ruchów tektonicznych oraz niestety brakiem występowania istotnych pod względem gospodarczym zasobów surowców mineralnych.

Gleby

Współczesna pokrywa glebowa jest zależna od rodzaju skały macierzystej, która w odpowiednio długim czasie poddana została działaniu klimatu, wody, procesów geomorfologicznych oraz organizmów żywych i człowieka.

W gminie Dziwnów dominują gleby bielcowe, które zajmują około 1744 ha (46% powierzchni Gminy). Gleby bielcowe wykształcone są głównie na luźnych piaskach występujących na nadmorskich wydmach oraz pokrywach eolicznych. Pokrywy eoliczne zalegają zarówno na mierzei jak i na wysoczyźnie morenowej. Na zdecydowanej większości gleb bielcowych zajmujących około 1744 ha (około 46% powierzchni Gminy) występują lasy, w większości bory sosnowe. W zależności od stopnia zaawansowania procesów glebowych wyróżnić można arenosole inicjalne (na których występują bory suche oraz uboższe postaci borów świeżych), arenosole właściwe (pokryte przez bory świeże) i arenosole bielcowane (zajęte przez bory świeże i bory mieszane świeże). Gleby bielcowe dominują zwłaszcza na obszarze Mierzei Dziwnowskiej, głównie w obrębie występowania wydm szarych. Często w nadmorskim pasie gleb bielcowych, zwłaszcza w północno-wschodniej strefie wysoczyzny dennomorenowej, występować mogą także gleby płowe, które wykształcone są na płatach piasków słabogliniastych, glin i pyłów. Na glebach płowych, podobnie jak na glebach bielcowych, prowadzona jest głównie gospodarka leśna.



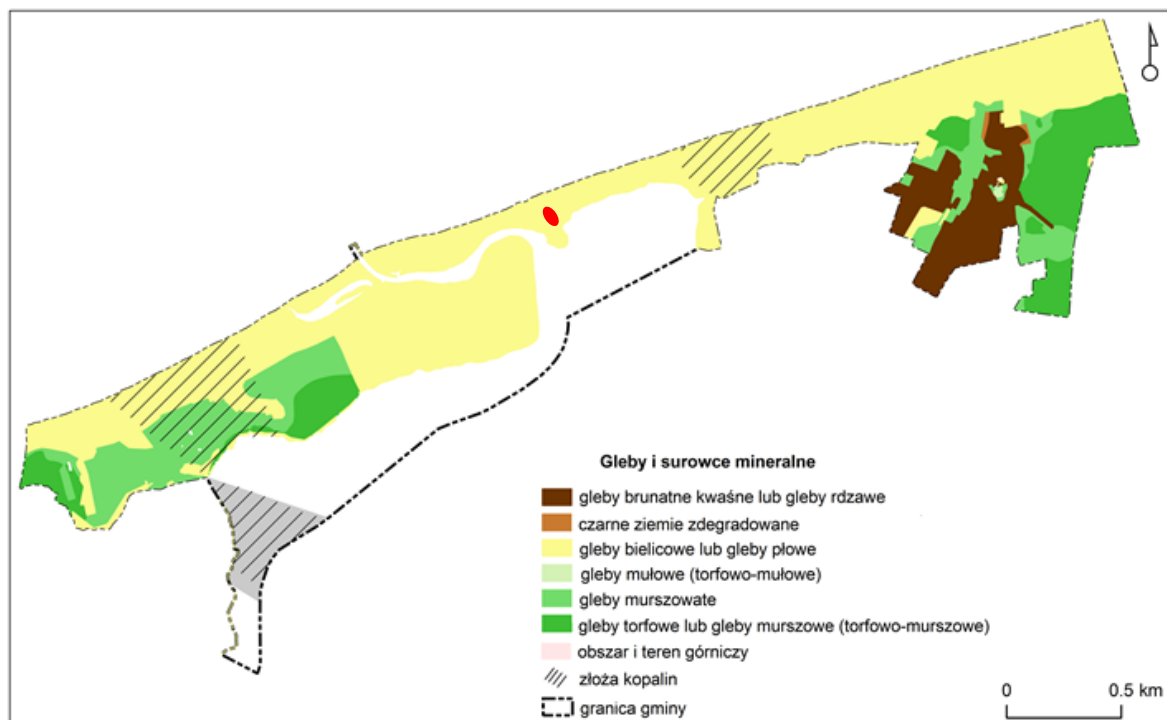
Rys. 13. Mapa litogenetyczna - glebowa z lokalizacją obszaru opracowania - gleby piaszczyste eoliczne i pylaste - czerwone pole (BIG PIB 2009 r.).

W wielu miejscach na glinie, piaskach gliniastych i piaskach luźnych wykształcone zostały żyzne gleby brunatne kwaśne lub rdzawe. Zajmują one powierzchnię około 364 ha, co stanowi niespełna 10% obszaru Gminy. Gleby te znajdują się na południe od Łukęcina, na obszarze wysoczyzny morenowej i są użytkowane głównie rolniczo.

Duży areał (około 43%) w Gminie zajmują gleby hydrogeniczne: murszowate (863 ha), torfowe lub torfowo-murszowe (750 ha) oraz mułowe lub mułowo-torfowe (prawie 4 ha). Występują one głównie na obszarach równin zalewowych wokół Zalewu Kamieńskiego i Jeziora Koprowo oraz w dnach rynien marginalnych zajętych przez system wodny Świńca. W podłożu często występują osady piasku słabo gliniastego, piasku luźnego lub torfu niskiego. Najczęściej gleby hydrogeniczne, zwłaszcza murszowate, wykorzystywane są pod uprawy użytków zielonych, głównie łąk. Znikomy jest udział gleb bardzo żyznych - w postaci czarnych ziem zdegradowanych. Zajmują one tylko 11 ha powierzchni Gminy i występują na południe od Łukęcina. Wykorzystywane są jako grunty orne dla bardziej wymagających upraw. Strefa brzegowa plaży i wydmy przednich nie posiada wykształconej gleby. Tereny te stanowią około 0,7% obszaru Gminy.

Generalnie gleby w gminie Dziwnów nie przedstawiają znaczącej wartości użytkowej pod uprawy rolne, gdyż dominują gleby raczej nieprzydatne dla bardziej wymagających roślin, np. pszenicy. W Gminie dominują gleby niezdegradowane wskutek działalności człowieka. Aczkolwiek w wyniku osuszania terenów podmokłych, gdzie występują żyzne gleby torfowe i murszowe (o dużej zawartości materii organicznej - powyżej 20%), dochodzi do ich degradacji (np. w strefie doliny Świńca i wokół Zalewu Kamieńskiego). Powstają wówczas gleby murszowate o mniejszym udziale materii organicznej, poniżej 20%.

Należy podkreślić, że przedstawiona charakterystyka głównych typów gleb w gminie Dziwnów ma charakter poglądowy. Strefa młodoglacjalna Niżu Polskiego cechuje się bardzo dużą zmiennością gleb (Bednarek 1979; Borowiec 1959). Dlatego dla jej szczegółowego rozpoznania niezbędne byłoby wykonanie rzeczywistych badań terenowych o wysokiej rozdzielczości przestrzennej.



Rys. 14. Gleby i złoża kopalin w gminie Dziwnów z lokalizacją obszaru opracowania – czerwone pole (za Inwentaryzacją przyrodniczą, Wilhelm i in. 2019).

Uwarunkowania budowlane

Budowa geologiczna podłoża stwarza dobre warunki nośne gruntu i dobre warunki budowlane dla obszaru opracowania.

Poniższy rysunek przedstawia fragment Mapy Geośrodowiskowej Polski pochodzącej z bazy danych Państwowego Instytutu Geologicznego Państwowego Instytutu Badawczego, Seryjne mapy geologiczne Polski w skali 1:50 000, arkusz 76 – Dziwnów (N-33-66-D).

Wskazuje on korzystne uwarunkowania budowlane dla planowanego przedsięwzięcia.

Za obszary o korzystnych warunkach dla budownictwa uznaje się te, na których występują grunty spoiste: zwarte, półzwarne i twardeplastyczne oraz grunty niespoiste średniozagęszczone i zagęszczone, na których nie występują zjawiska geodynamiczne, a głębokość występowania zwierciadła wody gruntowej przekracza 2 m od powierzchni terenu. (Instrukcja..., 2005).

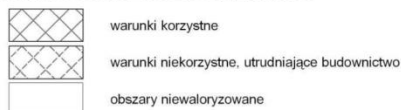
Warunki niekorzystne dla budownictwa, występują na terenach, gdzie grunty są słabonośne (organiczne, spoiste w stanie miękkoplastycznym i plastycznym, zwietrzliny gliniaste, niespoiste luźne), gdzie zwierciadło wody gruntowej znajduje się na głębokości mniejszej niż 2 m od powierzchni terenu. Ponadto niekorzystne są obszary podmokłe i zabagnione, występowania wód agresywnych, zalewane podczas wysokich stanów wód, zagrożone ruchami masowymi, o spadkach terenu powyżej 12% (Instrukcja..., 2005), a także obszary stref przykrawędziowych oraz zaburzeń glacitektonicznych. Tereny o niekorzystnych warunkach budowlanych na arkuszu Dziwnów występują głównie w zalewanych obniżeniach i obszarach bezodpływowych, gdzie poziom wód gruntowych jest wysoki a podłoże budują torfy, namuty torfiaste oraz iły i mułki, rzadziej: mady, żwiry i piaski rzeczne.



Rys. 15. Fragment Mapy Geośrodowiskowej Polski z obszarem opracowania (czerwony poligon) (źródło: dane PIG PIB, 2009 r.).

Legenda (poniżej):

WARUNKI PODŁOŻA BUDOWLANEGO



OCHRONA PRZYRODY, KRAJOBRAZU I ZABYTKÓW KULTURY



Wody podziemne i hydrogeologia, plan gospodarowania wodami na obszarze dorzecza Odry

Poniżej przedstawiono ustalenia zawarte w Rozporządzeniu Rady Ministrów z dnia 18 października 2016 r. w sprawie Planu gospodarowania wodami na obszarze dorzecza Odry (Dz.U. z 2016 r., poz. 1967) w odniesieniu do obszaru objętego opracowaniem.

Wody podziemne występują w dwóch istotnych pod względem użytkowości piętrach wodonośnych: kenozoicznym i permomezozoicznym. W gminie Dziwnów utwory mezozoiczne występują bezpośrednio w podłożu czwartorzędowych osadów kenozoicznych.

Wody podziemne w stropowej części piętra permomezozoicznego np. w okolicy Międzywodzia są wysokomineralizowane i na głębokości około 47 m p.p.m. mają mineralizację 9000 mg/dm³ (Matkowska i in. 1999). Taka duża wartość zasolenia, znacznie większa niż zasolenie wód Bałtyku, świadczy o tym, że wody te nie pochodzą z ingresji wód morskich i że nie są to także wody reliktove. Wody te występujące w dolnojurajskich warstwach wodonośnych posiadają łączność hydrauliczną ze starszymi, silnie zasolonymi piętrami wodonośnymi. Strefa kontaktu utworów permomezozoicznych z utworami czwartorzędowymi posiada liczne okna hydrogeologiczne, które umożliwiają mieszanie się wód słodkich czwartorzędowych z zasolonymi wodami mezozoicznymi (Matkowska i in. 1999). Podczas nadmiernego poboru wody z osadów czwartorzędowych mogą wystąpić wówczas pionowe ruchy (ascenzja) zasolonych wód mezozoicznych. Dyspozycyjność słodkich wód piętra permomezozoicznego jest nietrwała, gdyż powszechnym zjawiskiem jest wzrost zasolenia wód w wyniku trwania eksploatacji wody. Dlatego mezozoiczne wody podziemne nie są brane pod uwagę w bilansie zasobów wód słodkich. Jednakże solanki z piętra permomezozoicznego mogą być wykorzystane do celów leczniczych (Matkowska i in. 1999).

Czwartorzędowe wody podziemne na terenie gminy Dziwnów należą do dwóch Jednolitych Części Wód Podziemnych nr 5 (wyspa Wolin) i nr 6 (część lądowa). Na podstawie najbardziej aktualnych danych z 2016 roku stan chemiczny wód podziemnych w JCWPd nr 5 i nr 6 można określić jako dobry (<http://wios.szczecin.pl/bipecin.pl/bip>). Zaleganie wód w części zachodniej jest bardziej zróżnicowane i posiada swoisty system krążenia wód, ograniczony naturalnymi barierami jakimi są brzegi wyspy. Na większym obszarze wyspowej części Gminy głębokość pierwszego poziomu wód podziemnych wynosi powyżej 1 m pod powierzchnią terenu. Duży areał stanowią zatem płaskie obszary podmokłe przyległe do Zalewu Kamieńskiego. Są to tereny szczególnie podatne na podnoszenie się wód podziemnych w wyniku ingresji wód morskich do Dziwny i Zalewu Kamieńskiego oraz stanowią obszar zalewowy podczas ekstremalnych wezbrań sztormowych - cofek. W wolińskiej części Gminy tylko na obszarze wydmy wody podziemne zalegają niżej, na głębokości około 2,5 m pod powierzchnią terenu. Natomiast obszar wschodni Gminy, położony na stałym lądzie wyróżnia się gęstą siecią rowów melioracyjnych i cieków (zwłaszcza system wodny Świńca), który stanowi system drenażu wód podziemnych. Dlatego warstwa aeracji w tej strefie jest głębsza i sięga 2 m p.p.t. Na obszarze

wydmowym pierwszy poziom warstwy wodonośnej zalega głębiej, około 4 m p.p.t. W strefie brzegowej Zatoki Pomorskiej i Zalewu Kamieńskiego dochodzi do łączenia się słonych wód morskich ze słodkimi wodami pierwszego poziomu wodonośnego. Cięższe wody słone przedostają się do gruntu i powodują podpiętrzanie lżejszych wód słodkich. Amplituda wahań zależy od poziomu morza i wynosi ona w strefie nadmorskich plaż od -1,3 do 2,5 m w stosunku do bezwzględnego poziomu morza. Podobne zjawisko o nieco mniejszej dynamice występuje na obszarze równiny zalewowej Zalewu Kamieńskiego, w strefie nadmorskich słonaw. Dlatego zmiana form gospodarowania na tych terenach obarczona jest dużym ryzykiem.

Czwartorzędowe piętro zbudowane jest z porowych piasków i żwirów. Na znacznej powierzchni Gminy można wydzielić jeden poziom wodonośny (plejstoceno-holoceno), w obrębie, którego wydzielić można dwie warstwy wodonośne, rozdzielone w wyniku wyklinowywania się lub też całkowitego ich rozczłonowania przez gliny zwałowe zlodowacenia południowo i środkowopolskiego. Obie warstwy wodonośne często pozostają we wzajemnym kontakcie hydraulicznym: warstwa górna od głębokości około 2 do 10 m o zwierciadle swobodnym i warstwa dolna od głębokości około 20 do 40 m o zwierciadle napiętym, lokalnie swobodnym. Zasilanie wód podziemnych pietra czwartorzędowego następuje w wyniku infiltracji wód opadowych. W wyniku przesączania wody z poziomów czwartorzędowych zasilany jest także poziom jurajski. Bazę drenażu stanowi Dziwna i Morze Bałtyckie. Drenaż odbywa się w przypadku wodonośnego poziomu przypowierzchniowego i międzyglinowego w większości poprzez ciekły powierzchniowy ([http://bazadata.pgi.gov.pl/data/hydro/jcwpd/jcwpd 5 i 6.pdf](http://bazadata.pgi.gov.pl/data/hydro/jcwpd/jcwpd%205%20i%206.pdf)).

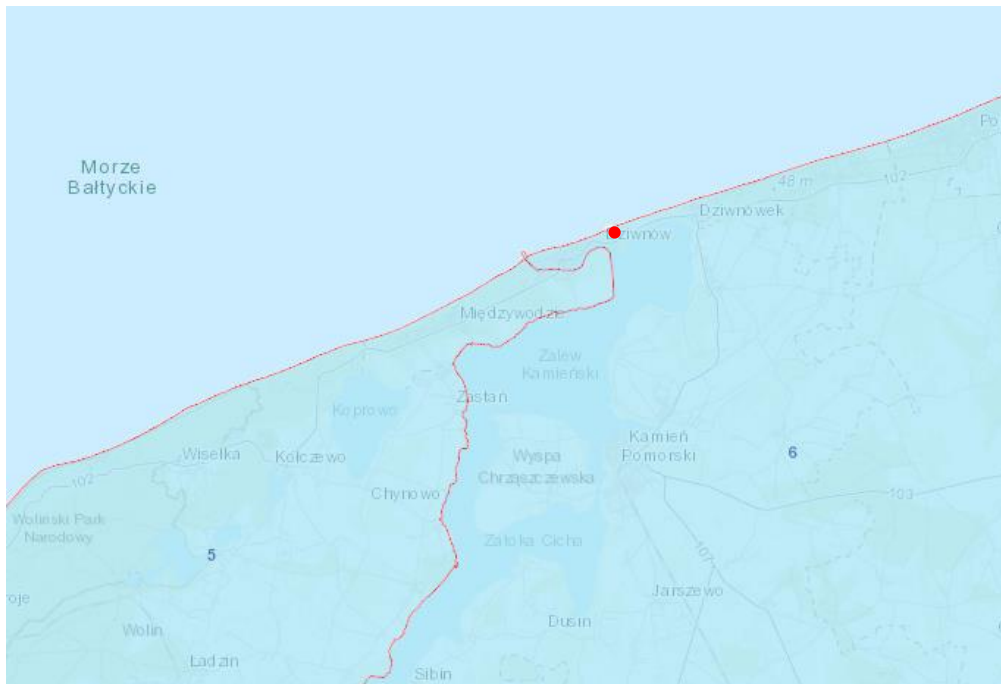
W obrębie utworów pietra czwartorzędowego i jurajskiego obserwowane jest zjawisko zasolenia wód podziemnych. Wody zasolone w czwartorzędowym piętrze wodonośnym występują na głębokość 0-50 m, m.in. na obszarze Dziwnówka. Podwyższone stężenia chlorków w obrębie poziomów czwartorzędowych rejonu nadmorskiego powodowane są głównie przez intensywną eksploatację wód podziemnych, wymuszającą ingresję wód morskich od Morza Bałtyckiego i Zalewu Kamieńskiego lub ascensję zasolonych wód z głębszych utworów podłoża. Zjawisko takie stwierdzono m.in. w rejonie Międzywodzia, gdzie stężenie jonów chlorkowych wynosi prawie 1 g/dm³. Zatem w Międzywodziu i wzdłuż Dziwny występuje znaczne zasolenie warstw czwartorzędowych. Wody słodkie mogą się znajdować jedynie do głębokości 12 m p.p.t. (PIG, PIB 2009).

Część obszaru gminy Dziwnów od rzeki Dziwny w kierunku wschodnim, wraz z Dziwnowem i Zalewem Kamieńskim, znajduje się w zasięgu niżej wymienionych jednolitych części wód podziemnych (JCWPd).

• **PLGW68006**

Europejski kod JCWPd	- PLGW68006
Nazwa JCWPd	- 6
Region Wodny	- Dolnej Odry i Przymorza Zachodniego
Obszar dorzecza (Kod i Nazwa)	- 6000 obszar dorzecza Odry
Regionalny Zarząd Gospodarki Wodnej	- RZGW w Szczecinie
Ekoregion (wg Kondrackiego/wg Illiesa)	- Równiny Centralne (14)
Ocena stanu:	
Ilościowego	- dobry
Chemicznego	- dobry
Ocena ryzyka	- niezagrożona
Derogacje	- nie dotyczy
Uzasadnienie derogacji	- nie dotyczy

Obszar gminy Dziwnów od rzeki Dziwny w kierunku zachodnim i bez Zalewu Kamieńskiego, znajduje się w zasięgu JCWPd PLGW68005.



Rys. 16. Położenie obszaru opracowania i miejscowości w strefie 6 JCWPd - czerwony punkt.

Jednolite Części Wód podziemnych

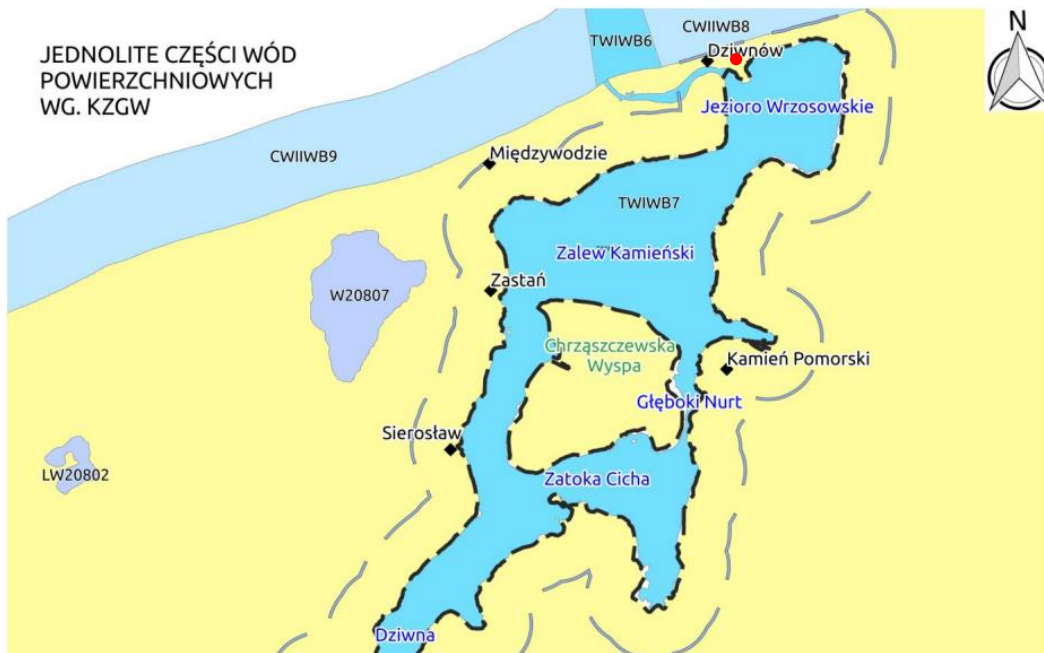
JCWPD (172)

^ 6	
Pokaż na mapie	
JCWPD	6
Kod UE	PLGW60006
Powierzchnia [km2]	1190.7
Dorzecze	Odra
Stan	dobry
Ryzyko	niezagrożona
Stan chemiczny	dobry
Stan ilościowy	dobry
Stan ogólny	dobry
Region wodny	region wodny Dolnej Odry i Przymorza Zachodniego
Stratygrafia i typ	czwartorzęd (porowy); paleogen-neogen (porowy);
ośrodka wodonośnego	kreda-jura (porowo-szczelinowy);
Pdf	http://bazadata.pgi.gov.pl/data/hydro/jcwpd/jcwpd6.pdf

Hydrogeologia

Do wód powierzchniowych w sąsiedztwie obszaru opracowania należą: Dziwna, Zalew Kamieński, Zatoka Wrzosowska i Jezioro Koprowo. Dziwna jest cieśniną o długości 32,4 km, łączącą Zalew Szczeciński z Bałtykiem. Woda ciekła zmienia kierunek płynięcia w różnych porach roku. Przez Dziwną odpływa 14 % wód Zalewu Szczecińskiego. Powierzchnia akwatorium Dziwny wynosi 53 km², w tym samej Dziwny 33 km². Szerokość 200-1200 m, średnia głębokość 1,8 m, a maksymalna około 4 m. Powierzchnia zlewni całkowitej Dziwny wynosi 1242 km². Dziwna zachowała swój naturalny charakter i poza fragmentem nabrzeża należącym do gminy Wolin nie jest przekształcona antropogenicznie. Dziwna tworzy Zalew Kamieński z Wyspą Chrzęszczewska. Zalew Kamieński zajmuje powierzchnię 12507 ha. Od strony północnej należy do niego Zatoka Wrzosowska, przez którą Dziwna wpada do Zatoki Pomorskiej, a od strony środkowo zachodniej – Zatoka Cicha. Do Zalewu Kamieńskiego wpadają takie rzeki jak Wołczenica, Świniec, Niemica. Sąsiadujące z Zalewem Kamieńskim Jezioro Koprowo jest nadbałtyckim jeziorem przybrzeżnym. Powstało poprzez odcięcie piaszczystym wałem dawnej zatoki od morza. Jest to największe jezioro na terenie gminy Wolin, jego

powierzchnia wynosi 487 ha, maksymalna głębokość 3,1 m. Przez Koprowo przepływa ciek o nazwie Lewińska Struga.



Rys. 17. Położenie obszaru opracowania i miejscowości na planie rozmieszczenia jednolitych części wód powierzchniowych – czerwona kropka.

Główne Zbiorniki Wód Podziemnych

Obszar objęty opracowaniem znajduje się poza zasięgiem wyznaczonych Głównych Zbiorników Wód Podziemnych. Najbliższym jest GZWP nr 102 – Zbiornik Wyspy Wolin o następujących parametrach: utwory czwartorzędowe - Q_{DM} , powierzchnia GZWP [km²] - 112,2, zasoby szacunkowe [m³] - 25,200, zasoby dyspozycyjne [m³/d] - 22,651;



Rys. 18. Położenie obszaru opracowania i jej miejscowości na planie rozmieszczenia głównych zbiorników wód podziemnych.

Ujęcia Wód Podziemnych

Zgodnie z Rozporządzeniem nr 7/2011 Dyrektora Regionalnego Zarządu Gospodarki Wodnej w Szczecinie z dnia 23 września 2011 r. w sprawie ustanowienia strefy ochronnej komunalnego ujęcia wody podziemnej w miejscowości Strzeżewo część obszaru gminy Dziwnów w rejonie miejscowości Strzeżewo, znajduje się w granicach strefy ochrony pośredniej komunalnego ujęcia wody podziemnej „Strzeżewo”. Ponadto w miejscowości Łukęcin znajduje się ujęcie wód podziemnych i stacja uzdatniania wody.

Gmina zaopatruje się w wodę z komunalnych ujęć wody, które obsługuje Zakład Wodociągów i Kanalizacji w Dziwnowie. Stopień zwodociągowania gminy szacowany jest na poziomie 98%. Mimo tak wysokiego poziomu, konieczna jest modernizacja istniejących sieci. Stan techniczny sieci jest zróżnicowany, istnieją odcinki wymagające całkowitej wymiany. Długość sieci wodociągowej na terenie gminy wynosi ok. 50 km.

Stan zaopatrzenia w wodę gminy Dziwnów:

- Dziwnów i Dziwnówek zaopatrywane są w wodę z wodociągu grupowego bazującego na ujęciu w Strzeżewie (w skład którego wchodzi studnie zlokalizowane w gminie Kamień Pomorski i Świerżno), którego łączne zatwierdzone zasoby eksploatacyjne wynoszą 350,0 m³/h, w tym dla wysoczyznowej części ujęcia - 76,0 m³/h, dla części ujęcia dolinnego - 170,0 m³/h, dla poziomu podglinowego – 104,0 m³/h.

Decyzja BOŚ.I.K.6223-14/3/12 z dnia 22.11.2012 r. Starosty Kamieńskiego udziela pozwolenia wodnoprawnego na pobór wody podziemnej z ujęcia w Strzeżewie w ilości 260,0 m³/h i 6 200 m³/d w okresie letnim oraz 110,0 m³/h i 2 600 m³/d w pozostałym okresie.

Dla ujęcia wody podziemnej „Strzeżewo”, będącego obecnie i w perspektywie podstawowym ujęciem wody dla gminy, została ustanowiona strefa ochronna obejmująca teren ochrony bezpośredniej i teren ochrony pośredniej – Rozporządzeniem Dyrektora Regionalnego Zarządu Gospodarki Wodnej w Szczecinie Nr 7/2011 z dnia 23 września 2011 r.

Wodociąg ten obejmujący swym zasięgiem Dziwnówek, Dziwnów, Międzywodzie (gm. Dziwnów), Zastań – Świętoust – Granik – Łowno (gm. Wolin), okresowo jest zasilany również z ujęcia w Kołczewie i ujęcia w Świętoustiu (ujęcie zdegradowane).

- Międzywodzie zaopatrywane jest z ujęcia Kołczewo-Świętoust (gm. Wolin), o zatwierdzonych zasobach wynoszących: dla Kołczewa – 64,0 m³/h, dla ujęcia Świętoust – 19,0 m³/h.

Pozwolenia wodnoprawne określa wielkość poboru wody z ujęcia w ilości 1 806 m³/d w sezonie letnim i 760 m³/d w pozostałym okresie.

Ujęcie w Łukęcinie posiada unormowany stan formalno-prawny Decyzją BOŚ.IK.6223-3/4/02 Starosty Kamieńskiego, z ustalonymi zasobami eksploatacyjnymi w ilości 42 m³/h. Ujęcie nie posiada ustanowionej strefy ochronnej.

Gmina posiada aktualny plan zaopatrzenia w wodę w warunkach specjalnych.

Zagrożenie powodzią

Mapy zagrożenia powodziowego

Zgodnie z art. 16 pkt 34 ustawy z dnia 20 lipca 2017 r. Prawo wodne (t.j. Dz.U. z 2021 r. poz. 2233), przez obszary szczególnego zagrożenia powodzią rozumie się:

- a) obszary, na których prawdopodobieństwo wystąpienia powodzi jest średnie i wynosi 1%,

który odkrył przedmiot, co do którego istnieje przypuszczenie, iż jest on zabytkiem, ciąży obowiązek wstrzymania wszelkich robót mogących uszkodzić lub zniszczyć odkryty przedmiot, zabezpieczenie przedmiotu i miejsca jego odkrycia oraz niezwłoczne zawiadomienie o tym właściwego wojewódzkiego konserwatora zabytków.

W mieście z chronionych elementów kultury materialnej występują:

- obiekty wpisane do rejestru zabytków,
- obiekty ujęte w wojewódzkiej ewidencji zabytków,
- zabytki ujęte w gminnej ewidencji zabytków,

Obiekty wpisane do rejestru zabytków województwa Zachodniopomorskiego

- pensjonat przy ul. A. Mickiewicza 3 z IX/XX w. - nr rej. 1312 – Dec. DZ-4200/30/O/97 z 09.10.1997 r.
- willa przy ul. Parkowej 5 z pocz. XX w. - nr rej. 293 – Dec. DZ-4200/02/O/2016 z 14.12.2006 r.

Obiekty ujęte w wojewódzkiej ewidencji zabytków

- cmentarz komunalny z pocz. XX w., dz. nr 217, 222
- funkcja pierwotna - dom letniskowy przy ul. Kochanowskiego 3 - I. 20-te XX w., dz. nr 294/1,
- funkcja pierwotna - willa z XIX/XX w. przy ul. Małej 3, dz. nr 321/3,
- funkcja pierwotna - dom letniskowy przy ul. Parkowej 8a - XIX w., dz. nr 334/1,
- funkcja pierwotna - willa ul. Słowackiego 10 - pocz. XX w., dz. nr 268.

Obiekty ujęte w gminnej ewidencji zabytków

budynki przy ul. Mickiewicza:

- nr 2 - biblioteka, ob. budynek mieszkalny - I. 20-te XX w. – dz. nr 365/10,
- nr 16 - pensjonat, ob. dom mieszkalny - pocz. XX w. – dz. nr 264/1,
- nr 30 - pensjonat, ob. dom mieszkalny - 1907 r. – dz. nr 288/5,
- nr 31 - budynek użyteczności publicznej - I. 20-30-te XX w. – dz. nr 296,

budynki przy ul. Parkowej:

- nr 2 - pensjonat, ob. dom mieszkalny - pocz. XX w. – dz. nr 356/1,
- nr 3 - dom mieszkalny - pocz. XX w. – dz. nr 344/1,

budynki przy ul. Słowackiego:

- nr 1 - pensjonat, ob. dom mieszkalny - 1907 r. – dz. nr 212,
- nr 2 - pensjonat, ob. dom mieszkalny - 1907 r. – dz. nr 231,
- nr 9 - pensjonat, ob. dom mieszkalny - pocz. XX w. – dz. nr 264/6,

Tereny objęte strefą ochrony archeologicznej

Dla terenu gminy wykonane zostały badania powierzchni archeologicznej, tzw. Archeologiczne Zdjęcie Polski. Opracowanie to pozwoliło na określenie terenów objętych strefami ochrony archeologicznej. W gminie występują strefy „W II” i „W III” ochrony archeologicznej wyłącznie w rejonie Łukęcina.

W obszarze opracowania i w bezpośrednim sąsiedztwie nie występują tereny i obiekty chronionych elementów kultury materialnej.

3.6. Krajobraz

Zastosowana w gminie Dziwnów typologia wydzielenia krajobrazów przyrodniczo-kulturowych pozwoliła na delimitację następujących jednostek przestrzennych:

A) **Krajobrazy przyrodnicze, kulturowo** (zazwyczaj ekstensywnie) **użytkowane**, funkcjonujące głównie w wyniku działania procesów naturalnych, jedynie w różnym stopniu modyfikowanych przez działalność człowieka.

B) **Krajobrazy przyrodniczo-kulturowe**, ukształtowane w wyniku wspólnego działania procesów naturalnych i świadomych modyfikacji pokrycia terenu i struktury przestrzennej przez człowieka.

C) **Krajobrazy kulturowe**, w których struktura i funkcja są w pełni ukształtowane przez działalność ludzką. 9)a Małomiasteczkowe, 9b) Miasteczka o charakterze współczesnym (398,6 ha, 10,6%) - wyraźnie wyodrębniona z otwartego otoczenia intensywna i zwarta, wielkopowierzchniowa zabudowa o cechach osadniczych-miejskich (często kilkukondygnacyjna); jednostka złożona ze współczesnych obiektów architektury osadniczej oraz zabudowań o funkcjach publicznych, możliwy plac centralny o funkcjach rynku.

W strukturze krajobrazowej gminy Dziwnów dominują krajobrazy przyrodnicze, które zajmują 3192,3 ha, co stanowi aż 84,9% powierzchni Gminy. Wśród wydzielonych geokompleksów największy udział jest krajobrazów leśnych (36,3%) i wód powierzchniowych (34,9%). Pozostałą część krajobrazów przyrodniczych stanowią obszary bagienno-łąkowe, głównie bezleśne (10,6%) oraz krajobrazy bezleśne murawowe i piaszczyste (3,1%). Krajobrazy przyrodnicze występują głównie w północnej i zachodniej części Gminy. Natomiast krajobrazy przyrodniczo-kulturowe zajmują 171,3 ha co stanowi zaledwie 4,6% obszaru Gminy. Są to głównie krajobrazy wiejskie, z przewagą użytków rolnych, które występują przede wszystkim w południowo-wschodniej części Gminy.

W strukturze krajobrazowej gminy Dziwnów znikomy jest udział krajobrazów kulturowych, które są najbardziej przekształcone antropogenicznie. Są to głównie krajobrazy o charakterze małomiasteczkowym, zajmujące obszar ponad 398,6 ha, co stanowi 10,6% terenu Gminy. Do tego typu zaliczono głównie ośrodki osadnicze Dziwnowa, Międzywodzia i Dziwnówka.

Analiza przestrzenna typów krajobrazów (geokompleksów) przyrodniczo-kulturowych wykazała bardzo duże walory przyrodnicze gminy Dziwnów, co jest sytuacją szczególnie sprzyjającą rozwojowi turystyki. Skala antropogenicznych przekształceń przestrzeni geograficznej jest w Gminie względnie mała. W planach rozwoju gminy Dziwnów należy dążyć do zachowania obecnej struktury krajobrazowej. Wydzielone jednostki przestrzenne (geokompleksy) należy traktować zatem jako obiekty działań planistycznych nakierowanych na kształtowanie i ochronę walorów krajobrazowych, zgodnie z zaleceniami tzw. polityki krajobrazowej, wynikającej z Europejskiej Konwencji Krajobrazowej (Myga, Piątek, Nita 2015).

Podsumowując:

Obszar opracowania dz. 533 w mieście Dziwnów zalicza się do: **krajobrazów kulturowych**, w których struktura i funkcja są w pełni ukształtowane przez działalność ludzką - 9)a Małomiasteczkowe.

Źródło: Solon J., Chmielewski T.J., Myga-Piątek U., Kistowski M. 2015. Identyfikacja i ocena krajobrazów Polski – etapy i metody postępowania w toku audytu krajobrazowego w województwach. Problemy Ekologii Krajobrazu. Tom XL: 55 – 76.

3.7. Rzeczywista szata roślinna terenu, siedliska przyrodnicze i krajobraz

Obszar Planu pokryty jest w większości zbiorowiskami roślinności ruderalnej oraz drzew i krzewów urządzonych terenów zieleni towarzyszących zabudowaniom. Według ewidencji całość obszaru projektu Planu to grunty budowlane inne Bi. W przeszłości część gruntów została zabudowana nietrwałymi tymczasowymi budynkami tzw. domkami kempingowymi i pawilonami,

które z czasem uległy dewastacji. Wokół nich urządzono teren zieleni z gatunkami ozdobnymi niskimi i średnio wysokimi oraz drzewami wysokimi. Obecnie nieużytkowane grunty dz. 533 przechodzą w kolejny dynamiczny etap sukcesji roślinności w kierunku spontanicznych zbiorowisk z trzcinnikiem piaszkowym i ekspansji robinii akacjowej. Występują tu gleby piaszczyste pokryte gruntami nawiezionymi obcymi. Gleba pierwotna czyli piaski eoliczne są silnie przepuszczalne i znajdują się poniżej nawiezionych obcych gruntów. Nawiezione obce grunty są porośnięte roślinnością ruderalną tworzącą zwartą roślinność trawiastą i zadrzewienie chroniące przed nadmiernym nasłonecznieniem i przesuszeniem gleb i podłoża.

Ruderalne zbiorowiska reprezentowane są przez płaty z klasy *Artemisietea vulgaris* - nitrofilne zbiorowiska okazałych bylin na siedliskach ruderalnych ze związku *Onopordion acanthii* reprezentowane bardzo powszechnie na dz. 533 przez *Urtico-Aegopodietum podagrariae* zb. pokrzywy i podagrycznika oraz *Artemisio-Tanacetetum vulgaris* – zb. wrotycza pospolitego i bylicy pospolitej. Klasę *Epilobietea angustifolii* - nitrofilne zbiorowiska zrzębów, terenów ruderalnych i zdeptanych - reprezentowały płaty trzcinnika piaskowego zb. *Calamagrostietum epigejii* porastające większymi lub mniejszymi płatami na przemian z płatami podagrycznika pospolitego *Aegopodium podagraria*. Teren charakteryzował się ubogą różnorodnością biologiczną charakterystyczną dla terenów zmienionych przez człowieka. Sukcesja roślinności na tym terenie oprócz spontanicznym zarastaniem robinią akacjową i głogiem jednoszyjkowym kieruje się w stronę ubogich zbiorowisk ruderalnych. Z innych zbiorowisk tworzących mozaikę synantropijnych asocjacji, płaty z krwawnikiem *Achillea millefolium*, perzem rozłogowym *Elymus repens*. To wieloletnie trwałe byliny i trawy terenów ruderalnych. Występują tam rozległe płaty z wymienionych gatunków oraz inne powszechne gatunki ruderalne jak wiechlina roczna *Poa annua* czy dziki bez *Sambucus nigra*.

Syntaksonomia stwierdzonych zbiorowisk roślinnych w omawianym buforze inwentaryzacji

A. Antropogeniczne zbiorowiska jednorocznych roślin terenów ruderalnych Klasa: *Stellarietea mediae* – zbiorowiska z dominacją roślin jednorocznych na siedliskach ruderalnych

rząd (O.): *Sisymbrietalia*

związek (All.): *Sisymbriion officinalis*

zespół (Ass.): *Hordeetum murini*

zespół (Ass.): *Sisymbrietum loeselii*

B. Nitrofilne zbiorowiska zrzębów, terenów ruderalnych i zdeptanych

Klasa: *Epilobietea angustifolii* – nitrofilne zbiorowiska porębowe składające się głównie z terofitów, bylin i krzewów

rząd (O.): *Atropetalia*

związek (All.): *Epilobion angustifolii*

zespół (Ass.): *Calamagrostietum epigejii*

Klasa: *Artemisietea vulgaris* – nitrofilne zbiorowiska okazałych bylin i pnączy na siedliskach ruderalnych i nad brzegami zbiorników wodnych

Podklasa (SubCl.): *Artemisienea vulgaris*

rząd (O.): *Onopordetalia acanthii*

związek (All.): *Onopordion acanthii*

podzwiązek (SubAll.): *Dauco-Melilotenion*

zespół (Ass.): *Artemisio-Tanacetetum vulgaris*

zespół (Ass.): *Echio-Melilotetum*

rząd (O.): *Artemisietalia vulgaris*

związek (All.): *Arction lappae*

zespół (Ass.): *Arctio-Artemisietum vulgaris*

rząd (O.): *Glechometalia hederaceae*

związek (All.): *Aegopodion podagrariae*

zespół (Ass.): *Urtico-Aegopodietum podagrariae*

C. Zespoły łąkowe i pastwiskowe

Klasa: *Molinio-Arrhenatheretea* - półnaturalne i antropogeniczne darniowe zbiorowiska łąkowe i pastwiskowe na mezotroficznych i eutroficznych, niezabagnionych glebach mineralnych i organiczno-mineralnych lub na zmineralizowanych.

rząd (O.): *Plantaginetalia majoris*

związek (All.): *Polygonion avicularis*

zespół (Ass.): *Lolio-Polygonetum arenastris*

zespół (Ass.): *Poetum annuae*



Fot. 10. Zbiorowisko podagrycznika pospolitego, ruderalnych zarośli dzikiego bzu oraz płatów trzcinnika piaskowego (autor: S. Jurzyk-Nordlów 2022 r.).



Fot. 11. Obszar opracowania dz. 533 zarastający roślinnością ruderalną i siewkami drzew klonu jaworu, brzozy brodawkowatej i robinii akacjowej, miejscowość Dziwnów (autor: S. Jurzyk-Nordlów 2022 r.).



Fot. 12. Zbiorowisko trzcinnika piaskowego, perzu właściwego, podagrycznika pospolitego, często spotykane w obszarze opracowania (autor: S. Jurzyk-Nordlów 2022 r.).



Fot. 13. Olsze czarne znajdujące się w południowo-wschodnim narożniku działki rosnące przy granicy działki i terenu elementarnego (autor: S. Jurzyk-Nordlów 2022 r.).



Fot. 14. Olsze czarne i kasztanowce zwyczajne na granicy terenu elementarnego UT-H znajdujące się w południowo-wschodnim narożniku działki od strony wschodniej i ul. Tęsknoty (autor: S. Jurzyk-Nordlów 2022 r.).



Fot. 15. Buki pospolite rosnące w szpalerze wraz z brzoźami w centralnej części terenu elementarnego UT-H widok z ul. Tęsknoty od strony wschodniej (autor: S. Jurzyk-Nordlów 2022 r.).



Fot. 16. Zarastający robinią akacjową teren północnej części projektowanego terenu elementarnego UT-H widok z ul. Tęsknoty od strony wschodniej (autor: S. Jurzyk-Nordlów 2022 r.).



Fot. 17. Drzewa lipy drobnolistnej przy granicach projektowanego terenu elementarnego UT-H widok z ul. Matejki od strony północnej (autor: S. Jurzyk-Nordlów 2022 r.).



Fot. 18. Roślinność trawiasta spontaniczna siedlisk ruderalnych i wielogatunkowe zadrzewienia towarzyszące nietrwalej starej zabudowie (autor: S. Jurzyk-Nordlów 2022 r.).



Fot. 19. Roślinność trawiasta spontaniczna siedlisk ruderalnych i wielogatunkowe zadrzewienia towarzyszące nietrwałej starej zabudowie (autor: S. Jurzyk-Nordlów 2022 r.).



Fot. 20. Roślinność trawiasta spontaniczna siedlisk ruderalnych i wielogatunkowe zadrzewienia towarzyszące nietrwałej starej zabudowie (autor: S. Jurzyk-Nordlów 2022 r.).



Fot. 21. Spontanicznie zarastanie samosiewami lipy drobnolistnej, klonu jaworu i buka pospolitego w miejscach dawnego terenu biologicznie czynnego i starej zabudowy (autor: S. Jurzyk-Nordlów 2022 r.).



Fot. 22. Spontanicznie zarastanie samosiewami krzewów forsycji w miejscach dawnego terenu biologicznie czynnego przy starej zabudowie i przy buku pospolitym (autor: S. Jurzyk-Nordlów 2022 r.).



Fot. 23. Dąb bezszypułkowy w centralnej części dz. 533 w wieku ok. 35 lat (autor: S. Jurzyk-Nordlów 2022 r.).

Zadrzewienia w obszarze opracowania

W obszarze opracowania występują zadrzewienia (drzewa i krzewy) towarzyszące starej zabudowie działki 533. Są to drzewa posadzone pasowo w obrębie działki około 30-40 lat temu z następujących gatunków: buk pospolity *Fagus sylvatica*, brzoza brodawkowata *Betula pendula*, lipa drobnolistna *Tilia cordata*, klon jawor *Acer pseudoplatanus*, kasztanowiec zwyczajny *Aesculus hippocastanum*, olsza czarna *Alnus glutinosa*, świerk pospolity *Picea abies*, sosna zwyczajna *Pinus sylvestris*, dąb bezszypułkowy *Quercus petraea*.

W ostatnich latach spontanicznie pojawiły się na dz. 533 młode rosnące siewki robinii akacjowej *Robinia pseudoacacia*, buka pospolitego, klonu jaworu i lipy drobnolistnej.

Z krzewów występują zarówno ozdobne gatunki posadzone niegdyś przy zabudowaniach jak i spontanicznie pojawiające się ich młode okazy i gatunki krzewów siedlisk ruderalnych i zaniedbanych. Z posadzonych krzewów terenów urządzonych występują żywotnik zachodni *Thuja occidentalis* również w odmianie 'Smaragd', forsycja *Forsythia* sp., ligustr *Ligustrum vulgaris*.

Spontanicznie pojawił się dziki bez *Sambucus nigra* i głóg jednoszyjkowy *Crataegus monogyna*.

Zadrzewienia urządzone oraz roślinność spontaniczna przedstawiona jest na fotografiach powyżej.

Zadrzewienia wysokich drzew i krzewów ozdobnych są posadzone celowo w szpalerach bądź wprost przy zabudowaniach tworząc osłonowe zadrzewienie. Cała działka 533 otoczona jest celowo posadzonymi zadrzewieniami nierównomiernie wzdłuż ogrodzenia. W centrum działki dominuje poprzecznie posadzony szpaler buka pospolitego i brzozy brodawkowatej. W południowej części działki dominują olsza czarna i dąb bezszypułkowy. W północnej części działki dominuje lipa drobnolistna.

Gatunki flory objęte ochroną

W granicach objętych projektem planu nie stwierdzano gatunków objętych ochroną prawną, rzadkich i zagrożonych wyginięciem. W sąsiedztwie również nie występują gatunki roślin objęte ochroną. Również w opracowaniach Waloryzacji przyrodniczej gminy i miasta Dziwnów nie sklasyfikowano na tym terenie gatunków roślin i grzybów objętych ochroną. Szata roślinna terenu opracowania jest uboga pod względem różnorodności biologicznej i cech naturalnej cennej flory i

roślinności. Działka 533 znajduje się na terenie zurbanizowanym dzielnicy miejskiej Dziwnowa, stąd brak gatunków chronionych charakterystycznych dla roślinności półnaturalnej i naturalnej.

3.8. Fauna

W granicach opracowania planu występują charakterystyczne dla regionu zoogeograficznego gatunki fauny jak i gatunki synantropijne związane z człowiekiem.

Na terenie dz. 533 i na przylegających do niego terenach stwierdzono przede wszystkim gatunki zwierząt zaliczane do pospolitych i kosmopolitycznych charakterystycznych dla regionu Pomorza i Polski oraz prowadzonych działalności usługowych, potwierdzają to także opracowania z przedmiotowego terenu Waloryzacji przyrodniczych. W trakcie oględzin terenu działki 533 obszaru ustaleń planu zaobserwowano pospolite gatunki ssaków (teriofauny): dzik *Sus scrofa*, lis *Vulpes vulpes*, nornica *Myodes glareolus*, szczur *Rattus* oraz gatunki ptactwa (ornitofauny): grzywacz *Columba palumbus*, kos *Turdus merula*, modraszka *Cyanistes careuleus*, bogatka *Parus major*, kopciuszek *Phoenicurus ochruros* czy sroka *Pica pica*.

Gatunki objęte ochroną prawną

W okolicach płątów krzewów i drzew zaobserwowano przeloty i żerowanie ornitofauny objętej ochroną prawną gdzie drzewa i krzewy są ich siedliskiem bytowania i prawdopodobnie wychowu młodych. Są to następujące gatunki objęte ochroną prawną: kos *Turdus merula*, modraszka *Cyanistes careuleus*, bogatka *Parus major*, kopciuszek *Phoenicurus ochruros* czy sroka *Pica pica*.

4. ANALIZA USTALEŃ MIEJSCOWEGO PLANU

4.1. Ustalenia projektu miejscowego planu zagospodarowania przestrzennego

Obszary objęte planem podzielone zostały, na tereny elementarne o różnych funkcjach lub różnych zasadach zagospodarowania, stanowiące podstawowe jednostki strukturalne planu, dla których ustala się przeznaczenie, zasady zabudowy i zagospodarowania terenu.

Dla konkretnych terenów elementarnych przygotowano szczegółowe ustalenia, które zawarte są w kartach terenów elementarnych poszczególnych obszarów.

Ustalenia ogólne odnoszą się do wszystkich terenów elementarnych i zawierają zasady ogólne obowiązujące tereny elementarne. Dotyczą one:

- a) przeznaczenie terenu,
- b) zasady kształtowania zabudowy i zagospodarowania terenu oraz kształtowania krajobrazu,
- c) zasady scalania i podziału terenu,
- d) zasady ochrony środowiska, przyrody i krajobrazu,
- e) zasady obsługi komunikacyjnej,
- f) zasady obsługi w zakresie infrastruktury technicznej,
- g) ustalenia wynikające z przepisów odrębnych;

Ustalenia dla terenu objętego planem

Przeznaczenie i zasady kształtowania zabudowy i zagospodarowania terenu.

§ 3. Dla terenu elementarnego, wyznaczonego liniami rozgraniczającymi i oznaczonego symbolem UT-H na rysunku planu, obowiązują następujące ustalenia:

1. Przeznaczenie terenu:

- 1) przeznaczenie podstawowe: zabudowa usług turystycznych - zabudowa hotelowa,
- 2) przeznaczenie uzupełniające:

- a) dopuszczalne towarzyszące funkcje rekreacyjne, lecznicze, rehabilitacyjne i odnowy biologicznej,
 - b) dopuszczalne usługi handlu i gastronomii oraz inne związane z obsługą gości i mieszkańców.
2. Zasady kształtowania zabudowy i zagospodarowania terenu oraz kształtowania krajobrazu:
- 1) zabudowa wolnostojąca lub zespół zabudowy, zabudowa realizowana jako dominanta – obiekt lub część obiektu budowlanego odróżniający się od otaczającej zabudowy formą, gabarytami i wysokością:
 - a) zabudowa realizowana jako obiekt/obiekty o szczególnych wymaganiach budowlanych – patrz § 2 ust. 6 pkt 5,
 - b) nieprzekraczalne linie zabudowy wg rysunku planu,
 - c) powierzchnia zabudowy 20÷30% powierzchni terenu,
 - d) wskaźnik intensywności zabudowy:
 - wskaźnik łączny 1,15÷1,9,
 - dla kondygnacji nadziemnych 1,0÷1,5;
 - e) wysokość zabudowy zróżnicowana od 1 do 6 kondygnacji - do 21,0 m, w tym:
 - na powierzchni do 9% powierzchni terenu wysokość do 2 kondygnacji - do 8,0 m,
 - na powierzchni do 9% powierzchni terenu wysokość do 4 kondygnacji - do 14,0 m,
 - na powierzchni do 12% powierzchni terenu wysokość do 6 kondygnacji - do 21,0 m,proponowana zabudowa w formie kaskadowych tarasów od strony zachodniej i południowej,
 - f) dachy płaskie z preferencją realizacji dachówD. zielonych – patrz § 2 ust. 6 pkt 8;
 - 2) ustala się obowiązek budowy podziemnego garażu, z dopuszczalnymi innymi niezbędnymi pomieszczeniami technicznymi,
 - a) dopuszcza się budowę poza obrysem budynku, w obrębie ustalonych linii zabudowy,
 - b) poza obrysem budynku poziom górnej płaszczyzny stropu max. 0,5 m n.p.t., z urządzeniem na stropie terenów zielonych;
 - 3) garaż podziemny należy realizować jako ukrycie podstawowej odporności, zapewniające w razie potrzeby możliwość zaadaptowania do funkcji ochronnej dla całkowitej liczby osób przebywających w budynku;
 - 4) minimalna powierzchnia biologicznie czynna 40% powierzchni terenu;
 - 5) obowiązuje zagospodarowanie minimum 50% powierzchni biologicznie czynnejE. w formie rekreacyjnej zieleni zróżnicowanej wysokościowo i gatunkowo, z wykorzystaniem istniejących drzew i krzewów, z uwzględnieniem ustaleń § 3 ust. 4 pkt 3;
 - 6) strefa wejściowa hotelu od strony ulicy Jana Matejki (proponowany rejon lokalizacji w/g rysunku planu) z preferowanym akcentem kompozycyjnym - fontanna, posąg, rzeźba,
 - 7) dopuszczalne obiekty i urządzenia rekreacyjno-sportowe na terenie;
 - 8) dopuszczalna lokalizacja wolnostojących budynkówF. w pomocniczych/gospodarczych związanych z funkcją podstawową, w tym zakwaterowania personelu:
 - a) wysokość do 2 kondygnacji,
 - b) dachy płaskie,
 - c) dopuszcza się dachy symetryczne dwu- lub czterospadowe, o kącie nachylenia połaci 30÷45°;
 - 9) poza ustaloną wielkością powierzchni zabudowy w zagospodarowaniu terenu dopuszcza się lokalizację max. dwóch ażurowych altan wypoczynkowych, z dopuszczalną lokalizacją poza nieprzekraczalnymi liniami zabudowy, o parametrach:
 - a) wysokość do 3,0 m do szczytu dachu,
 - b) dachy symetryczne, dwu- lub wielospadowe, o kątach nachylenia połaci 15÷30° oraz innych elementów zagospodarowania terenu: pergoli, ławek, siedzisk, itp.;
 - 10) zakaz lokalizacji obiektów tymczasowych, nietrwałych, blaszanych, kontenerowych, z dopuszczeniem wiaty śmietnikowej lokalizowanej poza nieprzekraczalnymi liniami zabudowy,
 - 11) obowiązuje przystosowanie obiektów i rozwiązań komunikacyjnych do potrzeb osób niepełnosprawnych;
 - 12) dopuszczalna lokalizacja stacji elektroenergetycznej 15/0,4 kV.

Zasady scalania i podziału terenu oraz zasady w zakresie ochrony środowiska, przyrody i krajobrazu.

3. Ustala się zasady scalania i podziału terenu.

- 1) na obszarze objętym planem nie określa się granic obszarów wymagających przeprowadzenia procedury scalania i podziałów nieruchomości;
- 2) ustala się zakaz podziału, z wyjątkiem wydzielenia działek niezbędnej infrastruktury technicznej.

4. Ustala się zasady w zakresie ochrony środowiska, przyrody i krajobrazu.

- 1) na obszarze objętym planem brak jest obszarów, dla których należałoby ustalić ograniczenia i wymogi wynikające z ustanowionych lub proponowanych form ochrony przyrody;
- 2) w zagospodarowaniu terenu ustala się zakaz stosowania inwazyjnych gatunków drzew i krzewów, w szczególności: robinii akacjowej amerykańskiej, czeremchy późnej, róży pomarszczonej, wierzby kaspiskiej, topoli euroamerykańskiej, dębu czerwonego oraz żywotników z preferencją nasadzeń gatunków rodzimych;
- 3) ustala się zakaz wycinki wartościowych gatunków drzew nie kolidujących z planowaną zabudową i zagospodarowaniem, szczególnie zadrzewień przy granicach terenu, z wykorzystaniem ich do komponowania towarzyszącej zieleni rekreacyjnej oraz izolacyjnej.
- 4) w zakresie realizacji zabudowy powyżej 15,0 m ustala się następujące zasady chroniące ptaki i nietoperze przed kolizją z zabudową:
 - zastosowanie elewacji niepowodującej iluzji krajobrazu i lustra,
 - stosowanie elementów szkła na elewacji lub balkonach odpowiedniej barwy, bądź zmatowienie i oświetlenie dla kontrastu z otoczeniem,
 - stosowanie odpowiedniego oświetlenia elewacji ze światłem skierowanym ku ziemi lub ku ścianom zabudowy oraz oświetlenie przeciwdziałające zwabianiu owadów nocnych, które zwabiają nietoperze.

Zasady obsługi inżynierskiej i przepisy odrębne.

5. Ustala się zasady obsługi komunikacyjnej:

- 1) powiązanie terenu objętego planem z siecią dróg zewnętrznych publiczną drogą wojewódzką nr 102, poprzez publiczne drogi gminne – ul. Jana Matejki i ul. Wilków Morskich;
- 2) ustala się główny zjazd na teren inwestycji z ulicy Jana Matejki;
- 3) ustala się następujące minimalne wskaźniki do obliczania liczby miejsc do parkowania z lokalizacją na terenie inwestycji:
 - a) miejsc postojowych dla samochodów osobowych:
 - 1 miejsce postojowe/1 pokój hotelowy,
 - 1 miejsce postojowe / 10 miejsc konsumenckich w lokalu gastronomicznym,
 - 1 miejsce postojowe / 50 m² powierzchni użytkowej lokalu handlowego lub usługowego, w tym gabinetu lekarskiego, rehabilitacyjnego i odnowy biologicznej,
 - w ogólnej liczbie miejsc postojowych obowiązuje realizacja minimum 2% miejsc przeznaczonych na parkowanie pojazdów zaopatrzonych w kartę parkingową, o liczbie całkowitej zaokrąglonej w górę,
 - b) minimum 1 miejsce postojowe dla autokarów,
 - c) minimum 10 miejsc postojowych dla rowerów,
 - d) na powierzchni terenu dopuszcza się lokalizację max. 10% liczby ustalonej ilości samochodów osobowych oraz miejsca postojowe dla autokarów i rowerów.

6. Ustala się zasady przebudowy i obsługi w zakresie infrastruktury technicznej:

- 1) zaopatrzenie w wodę:
 - a) zaopatrzenie w wodę w systemie zbiorowego zaopatrzenia z sieci istniejącej w drogach graniczących z obszarem opracowania,
 - b) zaopatrzenie w wodę do celów przeciwpożarowych z hydrantów zamontowanych na sieci wodociągowej w drogach graniczących z obszarem opracowania,

- c) niezależnie od zasilenia z sieci wodociągowej należy, na wypadek awarii, przewidzieć zapewnienie ciągłości dostaw wody pitnej ze źródeł zastępczych dla ludności cywilnej oraz wody do likwidacji skażeń i do celów przeciwpożarowych, zgodnie z przepisami odrębnymi,
 - d) minimalna średnica projektowanej sieci wodociągowej \varnothing 50 mm;
 - 2) odprowadzenie ścieków komunalnych:
 - a) do komunalnej oczyszczalni ścieków w Międzywodziu systemem kanalizacji sanitarnej istniejącej w drogach graniczących z obszarem opracowania,
 - b) w przypadku prowadzenia działalności gastronomicznej obowiązuje zamontowania separatora tłuszczów na przyłączy kanalizacji,
 - c) minimalna średnica sieci kanalizacji sanitarnej \varnothing 150 mm;
 - 3) odprowadzenie wód opadowych i roztopowych:
 - a) odprowadzenie wód opadowych i roztopowych z utwardzonych nawierzchni komunikacyjnych na grunt lub w grunt w granicach terenu, z obowiązkiem ich oczyszczania przed wprowadzeniem do odbiornika,
 - b) odprowadzenie wód opadowych i roztopowych z połaci dachowych na grunt lub w grunt na terenie własnej działki, z dopuszczeniem odprowadzenia do zbiornika retencyjnego poza obszarem objętym planem,
 - c) dopuszcza się wybudowanie systemów retencyjnych, chłonnych lub urządzeń rozsączających w granicach terenu;
 - d) dopuszcza się gromadzenie i wykorzystanie wód opadowych i roztopowych do celów gospodarczych i bytowych, np. utrzymania zieleni, sanitarnych,
 - e) zagospodarowanie wód opadowych i roztopowych zgodnie z przepisami odrębnymi;
 - 4) zaopatrzenie w energię elektryczną:
 - a) z sieci elektroenergetycznych w drogach graniczących z obszarem opracowania,
 - b) dopuszczalna lokalizacja stacji elektroenergetycznej 15/0,4 kV,
 - c) dopuszczalne odnawialne źródła energii w formie ogniw fotowoltaicznych,
 - d) ustala się zakaz lokalizacji urządzeń wytwarzających energię wykorzystujących energię wiatru, z wyjątkiem mikroinstalacji do oświetlenia terenu;
 - 5) zaopatrzenie w gaz:
 - a) z sieci gazowej średniego ciśnienia w drogach graniczących z obszarem opracowania,
 - b) sieć rozdzielcza średniego ciśnienia z zastosowaniem węzłów redukcyjnych na poszczególnych budynkach lub na granicy nieruchomości;
 - 6) zaopatrzenie w ciepło z indywidualnych źródeł ciepła zasilanych ekologicznymi nośnikami energii - gaz przewodowy, energia elektryczna, pompy ciepła lub inne niepowodujące ponadnormatywnych emisji zanieczyszczeń, z zakazem stosowania paliw stałych oraz oleju opałowego;
 - 7) obsługa telekomunikacyjna:
 - a) z istniejących i projektowanych sieci poza obszarem objętym planem,
 - b) na obszarze objętym planem dopuszcza się lokalizację urządzeń i sieci łączności publicznej wynikającą z przepisów odrębnych;
 - 8) usuwanie i unieszkodliwianie odpadów w obowiązującym systemie gospodarki odpadami dla gminy Dziwnów, z selektywną zbiórką odpadów – wstępne segregowanie i gromadzenie w pojemnikach o rodzaju, w ilości i wielkości odpowiedniej do grupy odpadów.
7. Zasady wynikające z przepisów odrębnych.
- 1) ze względu na położenie terenu opracowania w granicach pasa ochronnego brzegu wód morskich w obrębie którego obowiązują zakazy i nakazy wynikające z przepisów odrębnych:
 - a) planowane obiekty, o ile będą widoczne od strony wody, nie mogą przypominać oznakowania nawigacyjnego, zarówno pod względem wyglądu, jak i charakterystyką świecenia światła, 33b) oświetlenie planowanych obiektów oraz oświetlenie terenu powinny, w razie konieczności, posiadać odpowiednie przesłony uniemożliwiające bezpośrednie padanie promieni świetlnych na akwen;
 - 2) w zakresie ochrony przed hałasem teren zalicza się do terenów rekreacyjno-wypoczynkowych, na których dopuszczalny poziom określają aktualnie obowiązujące przepisy prawne;

- 3) ze względu na położenie terenu opracowania w zasięgu strefy ochronnej terenu zamkniętego resortu obrony narodowej zakazuje się wznoszenia nowych obiektów budowlanych, których wysokość przekracza 25,0 m n.p.m.

4.2. Analiza i ocena wpływu rozwiązań funkcjonalno-przestrzennych na środowisko

Zaprojektowano dla terenu następujące (ważniejsze) warunki zagospodarowania:

- zabudowa wolnostojąca hotelowa bądź kompleks budynków hotelowych z usługami towarzyszącymi gastronomii i handlu, rehabilitacyjne, odnowy biologicznej, fryzjerstwa i kosmetyki, inne usługi służące obsłudze gości,
- powierzchnia zabudowy 20÷30% powierzchni terenu,
- wskaźnik intensywności zabudowy
 - wskaźnik łączny 1,15÷1,9,
 - dla kondygnacji nadziemnych 1,0÷1,5;
- minimalna powierzchnia biologicznie czynna 40% powierzchni terenu,
- obowiązuje zagospodarowanie minimum 50% powierzchni biologicznie czynnej w formie rekreacyjnej zieleni zróżnicowanej wysokościowo i gatunkowo, z wykorzystaniem istniejących drzew i krzewów,
- wysokość zabudowy zróżnicowana od 1 do 6 kondygnacji - do 21,0 m, w tym:
 - na powierzchni do 9% powierzchni terenu wysokość do 2 kondygnacji - do 8,0 m,
 - na powierzchni do 9% powierzchni terenu wysokość do 4 kondygnacji - do 14,0 m,
 - na powierzchni do 12% powierzchni terenu wysokość do 6 kondygnacji - do 21,0 m,proponowana zabudowa w formie kaskadowych tarasów od strony zachodniej i południowej,
- ustala się obowiązek budowy podziemnego garażu, z dopuszczalnymi innymi niezbędnymi pomieszczeniami technicznymi,
- dopuszcza się budynki pomocnicze/gospodarcze do wysokości 2 kondygnacji,
- dopuszcza się lokalizację max. 2 altan do 3 m wysokości oraz urządzenia rekreacyjne i sportowe na terenie,
- połączenie komunikacyjne z ulic Matejki i Wilków Morskich,
- podłączenie mediów z dostępnych sieci gazowej, elektroenergetycznej, wodociągowej i sanitarnej w ulicach sąsiednich,
- obowiązuje przystosowanie obiektów usługowych i rozwiązań komunikacyjnych do potrzeb osób niepełnosprawnych,
- ustala się zakaz stosowania inwazyjnych gatunków drzew i krzewów, w szczególności: amerykańskiej czeremchy późnej, róży pomarszczonej, wierzby kaspijskiej, robinii grochodrzew, z preferencją nasadzeń gatunków rodzimych, zgodnie z lokalnymi warunkami siedliskowymi,
- zakaz wycinki wartościowych gatunków drzew nie kolidujących z planowaną zabudową i zagospodarowaniem, szczególnie zadrzewień przy granicach terenu, z wykorzystaniem ich do komponowania założenia parkowo-rekreacyjnego oraz jako zieleni izolacyjnej,
- zakaz podziału działki, z wyjątkiem wydzielenia działek dla niezbędnej infrastruktury technicznej,
- obowiązuje przystosowanie obiektów usługowych i rozwiązań komunikacyjnych do potrzeb osób niepełnosprawnych.

Na obszarze objętym planem brak jest obszarów i obiektów, dla których należałoby ustalić ograniczenia i wymogi z tytułu ochrony środowiska przyrodniczego - położenia w granicach obszarów objętych istniejącymi lub proponowanymi formami ochrony przyrody, kształtowania krajobrazu oraz ochrony krajobrazów priorytetowych, ochrony dziedzictwa kulturowego i zabytków oraz dóbr kultury

współczesnej, terenów górniczych, terenów narażonych na niebezpieczeństwo powodzi oraz zagrożonych osuwaniem się mas ziemnych.

4.3. Stan środowiska na obszarach przewidywanego znaczącego oddziaływania ustaleń dokumentu

Stan środowiska oraz jego składników i elementów przedstawiono poniżej na podstawie dostępnych danych, analiz i obserwacji terenu:

Elementy składowe środowiska biotycznego i abiotycznego:

- **powietrze atmosferyczne** – stan dobry bez otaczających poważnych źródeł powodujących zanieczyszczenie, wydzielanie niskoemisyjnych niewielkiej ilości zanieczyszczeń pochodzących z istniejących usług turystycznych w okresie zimy jest niewielki również przez zastosowanie nowoczesnych bez emisyjnych źródeł ciepła – pomp ciepła z fotowoltaiką. Brak oznak zanieczyszczenia powietrza i przekroczeń emisji. Teren nadmorski o dobrym ruchu mas powietrza;

- **gleby** – grunty budowlane Bi, miejscami zdegradowane z obcymi nawiezionymi gruntami. Zasadzenia roślinności ruderalnej; typ gleb: piaszczyste, żwirowe nie wymagające melioracji, siedliska przesuszone, zjawisko przesuszenia;

Pierwotnie powinny występować gleby bielcowe wytworzone z piasków eolicznych i pyłów, z przewarstwieniami żwirów.

- **szata roślinna i flora** – właściwa dla gleb antropogenicznego pochodzenia, z rozwojem roślinności ruderalnej;

- **fauna** – mało wartościowy obszar pod względem występowania i siedlisk dla fauny, teren dzielnicy Dziwnowa, zabudowanej od ponad 100 lat, letnisko w dzielnicy miejskiej. Dla fauny dzikiej teren niebezpieczny z powodu istnienia drapieżników związanych z siedliskami ludzkimi, dominacja gatunków zwierząt domowych (widoczne tropy psów, kotów, dzik). Nie stwierdzono gatunków herpetofauny i ich siedlisk (żab, ropuch, węży, żmij czy jaszczurek). Brak objętej ochroną teriofauny i ich siedlisk; Brak rzadkich i zagrożonych wyginięciem gatunków fauny, występowanie pospolitych gatunków ptactwa.

- **akustyka** – brak emitorów hałasu.

Ogólny stan środowiska – zubożony, antropogeniczny, miejski;

- **kopaliny** – brak;

Według danych Waloryzacji przyrodniczej Miasta Dziwnów teren objęty planem wyróżniał się ubogą wartością przyrodniczą w porównaniu do części samego wybrzeża Bałtyku i części południowej gminy Dziwnów w pasie wodno-błotnym. Jest to teren antropogeniczny, otoczony zabudowa turystyczną i pod względem różnorodności biologicznej, nie wyróżnia się. Jest to obszar ważny pod względem turystycznym ze względu na brzeg Bałtyku znajdujący się ok. 250 m od dz. 533. Obszar ma duży potencjał turystyczny i usługowy.

Nie przewiduje się znaczącego oddziaływania ustaleń Planu na środowisko.

Ustalenia planu koncentrują się na usługach turystycznych, hotelowych i ich koncentracji, budowie infrastruktury technicznej. Organ ochrony środowiska bądź organ budowlany powinien rozpatrzyć oddziaływanie na środowisko planowanego przedsięwzięcia lub przedsięwzięć w granicach Planu indywidualnie na podstawie przedstawionych informacji o jego realizacji i profilu oraz branży. Potencjalne usługi planowane dla tego obszaru będą miały standard uzdrowski, spa i dla tego obszaru planu nie mogą być uciążliwe środowiskowo i przekraczać standardów środowiska szczególnie w zakresie ochrony środowiska gruntowo-wodnego, akustycznego, emisji do powietrza oraz krajobrazu.

Dla zminimalizowania potencjalnych oddziaływań hałasu i emisji na funkcję usług turystycznych należy zastosować w miejscu prowadzonych usług technologie zabezpieczające i łagodzące skutki prac z udziałem hałasu i wydzielania się pyłów, spalin i innych zanieczyszczeń wydzielanych do powietrza oraz zanieczyszczeń do gleby. Emitory hałasu w budynkach np. wentylatory należy odizolować barierami dźwiękoszczelnymi bądź budować odpowiednie technologicznie budynki zamykające dźwięki wewnątrz. Podobnie, jeśli chodzi o emisje zanieczyszczeń do powietrza, nie powinny one być uciążliwe dla zdrowia człowieka, a ich wydzielanie powinno być zminimalizowane poprzez zastosowanie odpowiednich filtrów, wentylatorów czy pochłaniaczy i w głównej mierze ograniczone do kondygnacji najwyższych.

Wszystkie potencjalne oddziaływania jak hałas, emisje do powietrza, odpady powstające w wyniku działalności dopuszczenia funkcji w MPZP muszą być odpowiednio przez właścicieli zagospodarowane lub odbierane przez odpowiednio wyspecjalizowane jednostki do tego uprawnione, co należy kontrolować w ramach monitoringu środowiskowego realizacji postanowień MPZP w miejscowości Dziwnów.

W granicach Planu nie dopuszcza się działalności związanej ze segregacją, recyklingiem lub odzyskiem odpadów, składowaniem odpadów niebezpiecznych, spalaniem odpadów bądź innych działalności uciążliwych środowiskowo i dla zdrowia człowieka.

Na etapie realizacji zaplanowanych inwestycji wykonywane będą prace ziemne i budowlane z wykorzystaniem maszyn i urządzeń powodujących emisję gazów i pyłów. W celu ograniczenia wielkości zanieczyszczenia atmosfery maszyny i pojazdy powinny podlegać okresowym przeglądom i bieżącym konserwacjom oraz powinny być wykorzystywane urządzenia o nowej technologii. Urządzenia pracujące na budowie nie powinny powodować uciążliwej kumulacji spalin, ponieważ ich praca odbywać się będzie w terenie zabudowanym dookoła. Uciążliwości związane z emisją zanieczyszczeń do powietrza będą miały jedynie charakter krótkotrwały i ustąpią wraz z zakończeniem prac budowlanych.

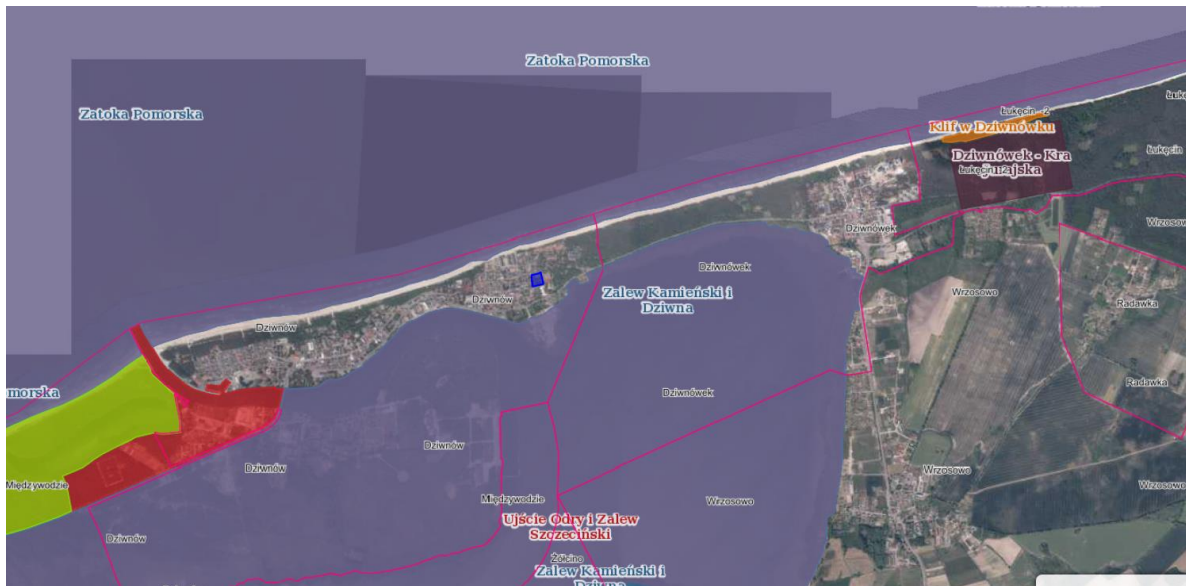
Zabytki i stanowiska archeologiczne – w granicach Planu nie występują zabytki ani stanowiska archeologiczne.

5. CELE OCHRONY ŚRODOWISKA USTANOWIONE NA SZCZEBLU MIĘDZYNARODOWYM, WSPÓLNOTOWYM I KRAJOWYM, ISTOTNE Z PUNKTU WIDZENIA PROJEKTOWANEGO DOKUMENTU ORAZ SPOSOBY, W JAKICH TE CELE I INNE PROBLEMY ŚRODOWISKA ZOSTAŁY UWZGLĘDNIONE PODCZAS OPRACOWYWANIA DOKUMENTU

5.1. Prawne formy ochrony przyrody

Obszary objęte ochroną przyrody

Obszar opracowania położony jest poza obszarami objętymi ochroną. Obszar MPZP znajduje się w pobliżu obszarów morskich Natura 2000: ptasiego PLB990003 „Zatoka Pomorska” i siedliskowego PLH990002 „Ostoja na Zatoce Pomorskiej” oraz obszarów wodnych Natura 2000 ptasiego PLB320011 „Zalew Kamieński i Dziwna” i siedliskowego PLH320018 „Ujście Odry i Zalew Szczeciński”.



Rys. 21. Lokalizacja obszaru planu (granatowy poligon) na mapie obszarów objętych ochroną prawną (źródło: gdos.gov.pl – geoserwis 2022 r.).

Duża część gminy Dziwnów znajduje się w granicach form ochrony przyrody, o których mowa w art. 6 ustawy z dnia 16 kwietnia o ochronie przyrody.

Sam obszar opracowania nie stanowi siedliska przyrodniczego i nie reprezentuje chronionych siedlisk przyrodniczych z Zał. I Dyrektywy Siedliskowej. Na terenie dz. 533 nie występują siedliska leśne. W najbliższym sąsiedztwie terenu opracowania, czyli dookoła nie stwierdzono siedlisk przyrodniczych ani naturalnych lasów czy innych zbiorowisk roślinnych reprezentujących siedliska przyrodnicze. Wszystkie zadrzewienia bezpośrednio otaczające obszar opracowania zaliczają się do zadrzewień towarzyszących drogom komunikacyjnym i zabudowie pensjonatowej i turystycznej oraz terenom rekreacji.

W drzewostanie działki nie występują siedliska chronionych gatunków ptactwa z Załącznika I Dyrektywy Ptasiej.

Od strony północnej granica gminy styka się z granicą morskiego obszaru specjalnej ochrony ptaków Natura 2000 PLB990003 „Zatoka Pomorska”. Najbardziej reprezentowanym siedliskiem chronionym w gminie Dziwnów są: - bory nadmorskie 2180 – lasy i drzewostany po północnej stronie drogi 102 w pasie wybrzeża (zarządcy PGL LP, Urząd Morski w Szczecinie i gmina Dziwnów).

Odległości położenia obszaru planu w stosunku do obszarów objętych ochroną, obiektów chronionych przedstawia poniższa tabela:

Obszar chroniony/obiekt chroniony Nazwa	Odległość w km
Rezerwat „Klif w Dziwnówku”	3,14 km
Rezerwat „Klif w Łukęcinie”	7,96 km
Woliński Park Narodowy	8,21 km
OSO Natura 2000 PLB320011 „Zalew Kamiński i Dziwna”	0,17 km
SOO Natura 2000 PLH320018 „Ujście Odry i Zalew Szczeciński”	0,17 km
OSO Natura 2000 PLB990003 „Zatoka Pomorska”	0,23 km
SOO Natura 2000 PLH990002 „Ostoja na Zatoce Pomorskiej”	0,23 km
Użytek ekologiczny „Martwa Dziwna”	2,76 km

Źródło GDOŚ – Geoserwis.

W bezpośrednim sąsiedztwie ani w pobliżu nie występują pomniki przyrody, użytki ekologiczne ani stanowiska dokumentacyjne.

5.2. Proponowane formy ochrony przyrody

Na obszarze ustaleń planu i w pobliżu lub sąsiedztwie nie znajdują się obszary i obiekty przyrodnicze planowane czy projektowane do objęcia ochroną prawną według waloryzacji przyrodniczej gminy Dziwnów z 2010 r. i inwentaryzacji przyrodniczej z 2019 r.

Według obowiązującego Studium uwarunkowań i kierunków zagospodarowania przestrzennego uchwalonego w 2010 r. obszar projektowanego Planu nie znajduje się na obszarach proponowanych do ochrony.

5.3. Dyrektywy międzynarodowe

Na obszarze ustaleń planu nie obowiązują Dyrektywy międzynarodowe związane z ochroną przyrody oraz z ochroną zabytków kultury czy kultu religijnego.

W granicach opracowania nie ma obszarów objętych dyrektywami: ptasią i siedliskową. Dyrektywa Parlamentu Europejskiego i Rady 2009/147/WE z dnia 30 listopada 2009 r. w sprawie ochrony dzikiego ptactwa (Dyrektywa Ptasia) (Dz. Urz. UE L 20 z 26.1.2010). Celem tej Dyrektywy jest ochrona ptaków uznanych w skali kontynentu za zagrożone i potrzebujące ochrony. Na obszarze opracowania nie stwierdzono gatunków ptaków z Załącznika I Dyrektywy Ptasiej.

Dyrektywa 92/43/EWG z dnia 21 maja 1992 r. o ochronie siedlisk przyrodniczych oraz dzikiej fauny i flory (Dyrektywa Siedliskowa) (Dz. U. L 206 z 22.7.1992 ze zm.). Na obszarze opracowania istniejąca roślinność nie identyfikuje siedliska przyrodniczego 2180 – lasy mieszane i bory nadmorskie z Załącznika I Dyrektywy Siedliskowej. Nie stwierdzono gatunków roślin i zwierząt z Załączników Dyrektywy Siedliskowej.

5.4. Elementy ekologicznej sieci obszarów chronionych (ESOCH)

Obszar MPZP nie jest położony na przebiegu korytarzy ekologicznych o znaczeniu międzynarodowym, krajowym, regionalnym. Według Stowarzyszenia „Pracownia na Rzecz Wszystkich Istot” i informacji umieszczonych na stronach www.korytarze.pl. Mapa korytarzy ekologicznych z 2011 r. wyróżnia siedem korytarzy głównych, które stanowią odcinki korytarzy paneuropejskich, a ich rolą jest zapewnienie łączności ekologicznej w skali kraju i kontynentu: Najbliżej miejsca planowanej inwestycji, w odległości ok. 9000 m znajduje się część korytarza Północnego – Woliński Park Narodowy.

Obszar opracowania nie jest też miejscem koncentracji ornitofauny na przylotach i miejscem jej odpoczynku. Obszar opracowania położony jest w sąsiedztwie lokalnego korytarza ekologicznego - brzeg Bałtyku.

Obszar opracowania jest miejscem penetracji i bytowania osobników lokalnych populacji zwierzyny płowej, zwierząt domowych, ptactwa krajobrazu miejskiego, miejscem bytowania drobnych gryzoni. Jest to więc obszar występowania gatunków lokalnej fauny, podobnie jak na każdym terenie miejskim i zabudowy miejskiej.

Stan zaopatrzenia w wodę gminy Dziwnów:

- Dziwnów i Dziwnówek zaopatrywane są w wodę z wodociągu grupowego bazującego na ujęciu w Strzeżewie (w skład którego wchodzi studnie zlokalizowane w gminie Kamień Pomorski i Świerżno), którego łączne zatwierdzone zasoby eksploatacyjne wynoszą 350,0 m³/h, w tym dla wysoczyznowej części ujęcia - 76,0 m³/h, dla części ujęcia dolinowego - 170,0 m³/h, dla poziomego podglinowego – 104,0 m³/h.

Decyzja BOŚ.I.K.6223-14/3/12 z dnia 22.11.2012 r. Starosty Kamieńskiego udziela pozwolenia wodnoprawnego na pobór wody podziemnej z ujęcia w Strzeżewie w ilości 260,0 m³/h i 6 200 m³/d w okresie letnim oraz 110,0 m³/h i 2 600 m³/d w pozostałym okresie.

Dla ujęcia wody podziemnej „Strzeżewo”, będącego obecnie i w perspektywie podstawowym ujęciem wody dla gminy, została ustanowiona strefa ochronna obejmująca teren ochrony bezpośredniej i teren ochrony pośredniej – Rozporządzeniem Dyrektora Regionalnego Zarządu Gospodarki Wodnej w Szczecinie Nr 7/2011 z dnia 23 września 2011 r.

Wodociąg ten obejmujący swym zasięgiem Dziwnówek, Dziwnów, Międzywodzie (gm. Dziwnów), Zastań – Świętoust – Granik – Łowno (gm. Wolin), okresowo jest zasilany również z ujęcia w Kołczewie i ujęcia w Świętoustiu (ujęcie zdegradowane).

6. PRZEWIDYWANE ZNACZĄCE ODDZIAŁYWANIA, W TYM ODDZIAŁYWANIA BEZPOŚREDNIE, POŚREDNIE, WTÓRNE, SKUMULOWANE, KRÓTKOTERMINOWE I DŁUGOTERMINOWE, STAŁE I CHWILOWE ORAZ POZYTYWNE I NEGATYWNE, NA ŚRODOWISKO

6.1. Oddziaływanie na środowisko

Nie przewiduje się znaczącego oddziaływania ustaleń Planu na środowisko po wprowadzeniu proponowanych zmian w ustaleniach prowadzących do właściwego odprowadzenia wód deszczowych oraz minimalizacji emisji zanieczyszczeń do powietrza i emisji hałasu przy zabudowaniach usług turystycznych.

Ustalenia planu koncentrują się na zabudowie hotelowej, usługach turystyki i wypoczynku i infrastrukturze jej służącej. Realizacja projektu planu nie będzie kumulowała się z żadnymi dużymi inwestycjami w sąsiedztwie ponieważ w sąsiedztwie zabudowa jest współczesna i wykończona oraz funkcjonująca. Realizacja Planu nie zajmie i nie zabierze miejsca siedliskom przyrodniczym z Zał. I dyrektywy Siedliskowej i ich roślinności czy rzadkiej i zagrożonej faunie, ponieważ w rejonie Planu i w sąsiedztwie one nie występują. Jednak obszar Planu stanowi jedno z ostatnich miejsc w tej części dzielnicy nadmorskiej stanowiące potencjał rozwoju turystycznego dla Miasta Dziwnów i stworzenie obszaru wysokich usług odnowy biologicznej i hotelowej o jakości i poziomie spa i uzdrowiskowym. Wszelkie standardy ochrony środowiska w takim miejscu są silnie związane z ochroną zdrowia i ochroną sanitarną. Działaniem minimalizującym jest zabezpieczenie zabudowań i funkcji usługowych przed hałasem i zastosowanie nowoczesnych technologii jej tłumienia wbudowanych w budynki i urządzenia emitujące hałas. Hałas emitowany przez urządzenia towarzyszące rekreacji i spa są częstym problemem pojawiającym się w uzdrowiskach czy dzielnicach nadmorskich spa.

Na etapie realizacji zaplanowanych inwestycji wykonywane będą prace ziemne i budowlane z wykorzystaniem maszyn i urządzeń powodujących emisję gazów i pyłów. W celu ograniczenia wielkości zanieczyszczenia atmosfery maszyny i pojazdy powinny podlegać okresowym przeglądom i bieżącym konserwacjom oraz powinny być wykorzystywane urządzenia o nowej technologii. Urządzenia pracujące na budowie nie powinny powodować uciążliwej kumulacji spalin, ponieważ ich

praca odbywać się będzie w terenie otwartym. Uciążliwości związane z emisją zanieczyszczeń do powietrza będą miały jedynie charakter krótkotrwały i ustąpią wraz z zakończeniem prac budowlanych.

W granicach Planu nie dopuszcza się funkcji związanej ze segregacją, recyklingiem lub odzyskiem odpadów, składowaniem odpadów niebezpiecznych, spalaniem odpadów bądź innych działalności uciążliwych środowiskowo i dla zdrowia człowieka.

6.2. Formy ochrony przyrody

Nie przewiduje się oddziaływania ustaleń planu na obszary objęte ochroną znajdujące się w pobliżu terenu elementarnego i ustaleń planu. Teren ustaleń jest już od dawna zabudowany a przedmiotowy obszar znajduje się w centrum istniejącej od dawna dzielnicy nadmorskiej Dziwnowa. Obszar opracowania położony jest poza obszarami objętymi ochroną. Obszar MPZP znajduje się w pobliżu obszarów morskich Natura 2000: ptasiego PLB990003 „Zatoka Pomorska” i siedliskowego PLH990002 „Ostoja na Zatoce Pomorskiej” oraz obszarów wodnych Natura 2000 ptasiego PLB320011 „Zalew Kamieński i Dziwna” i siedliskowego PLH320018 „Ujście Odry i Zalew Szczeciński”.

W terenie elementarnym UT-H i w sąsiedztwie nie znajdują się siedliska występowania i bytowania przedmiotów ochrony powyższych obszarów Natura 2000. Teren ten od dawna jest zurbanizowany i nie stanowi miejsca występowania przedmiotów ochrony Natura 2000. Nie jest też miejscem odpoczynku na trasach przelotów ptactwa wzdłuż brzegów Bałtyku.

6.3. Różnorodność biologiczna

W trakcie realizacji ustaleń planu nie nastąpi istotna z punktu widzenia przyrodniczego utrata różnorodności biologicznej, ponieważ teren jest pokryty roślinnością zubożoną przyrodniczo, czyli ruderalną i segetalną, a świat zwierzęcy jest ubogi i koncentrujący się na bytowaniu bliskich człowiekowi i jego działalności. W takich sytuacjach mówi się o różnorodności gatunkowej terenów a nie wskaźniku różnorodności biologicznej. Biorąc pod uwagę powyższe uwarunkowania różnorodność gatunkowa nie ulegnie zmianie, ponieważ gatunki roślinności ruderalnej które są słabą wartością przyrodniczą, ale jednak powstałe wskutek naturalnego procesu sukcesji roślinności – zostaną zastąpione różnorodnością gatunkową prawdopodobnie w podobnej ilości, ale gatunków będących gatunkami ogrodniczymi, kultywarami i formami uprawowymi. Zostaną urządzone nasadzenia przy zabudowaniach. Nie zakłada się nagle postępującej zabudowy obszaru ustaleń planu obecnie wolnej od zabudowy ani nagłej likwidacji płatów roślinności ruderalnej czy segetalnej. Pozostaną one na wielu powierzchniach terenów przylegających do zabudowy, ugorach, przy drogach czy przy granicach ustaleń planu a także na części terenów upraw.

Takie warunki terenów zieleni urządzonej i terenów rolniczych zostaną zasiedlone przez faunę terenów wiejskich zurbanizowanych i miejskich. Nie nastąpi sytuacja zubożenia przyrodniczego a nastąpi wymiana gatunków flory i fauny z nią związanych.

6.4. Fauna

Nie przewiduje się znaczącego oddziaływania na faunę ustaleń planu. Stopniowa realizacja zabudowy będzie płoszyła faunę terenów zdegradowanych. Z czasem fauna synantropijna zajmie nowe tereny. Obecna fauna terenu planu nie zubożeje w wyniku realizacji ustaleń, a przeniesie się w pobliże innych terenów otaczających obszar Planu. Obecna fauna powiększy swoje areale występowania. Należy się spodziewać zjawiska synantropizacji ze strony fauny, czyli związania z

człowiekiem gatunków dziko występujących takich jak np.: dzik, lis, jenot, szop pracz, łasicowate. Jenot, norka amerykańska i szop pracz to gatunki obce inwazyjne. Obecnie już zasiedlające procedowane tereny i ich okolice.

6.5. Roślinność

Z czasem zwiększania się zakresu zagospodarowania terenów planu ustępować będą gatunki terenów ruderalnych i zdegradowanych a zastępować je będą gatunki terenów zurbanizowanych, urządzonych zieleni. Nie nastąpi sytuacja zubożenia gatunkowego i przyrodniczego, a nastąpi wymiana gatunków flory i fauny związanych z człowiekiem. Należy się spodziewać zjawiska synantropizacji zarówno ze stronu fauny jak i gatunków roślin.

Na działce zostaną rozebrane ruiny i zdewastowane domy kempingowe. Teren zostanie oczyszczony z odpadów oraz zostaną usunięte drzewa i krzewy kolidujące z planowaną zabudową. Po etapie budowy zostanie wprowadzona urządzona roślinność wysoka i niska towarzysząca zabudowie i ozdobne kultywary. Roślinność urządzona w mieście wprowadzi ład i estetykę.

6.6. Wody powierzchniowe

W granicach obszaru planu nie występują wody powierzchniowe. Gleby w granicach planu są silnie przepuszczalne dla zanieczyszczeń. Należy chronić podłoże przed zanieczyszczeniami środowiska glebowo-wodnego na etapie budowy i eksploatacji inwestycji planowanych na dz. 533. Nie przewiduje się, że realizacja ustaleń planu wpłynie negatywnie na wody gruntowe i zasoby wód podziemnych jeżeli nastąpi rozpoznanie geologiczne i hydrogeologiczne podłoża i prawidłowe dobrane rozwiązania konstrukcyjno-techniczne dla posadowienia zabudowy i garaży. Zabezpieczenia realizacji budowy i kondygnacji powinny być rozważone po wykonaniu dokumentacji geotechnicznej dla terenu działki 533 obr. 0002 Dziwnów.

Obszar opracowania jest położony poza terenami zagrożenia powodzią raz na 10 lat, raz na 100 lat i raz na 500 lat.

6.7. Powietrze

Ustalenia Planu nie ograniczają w zakresie emisji do powietrza uciążliwości związanych z zanieczyszczeniem powietrza gazami i spalinami pochodzących z komunikacji samochodowej i ruchu turystycznego. Ustalenia zapewniające obowiązkowe miejsca postojowe na lokal usługowy przy zastosowanym współczynniku zabudowy, powodowałyby powstanie bardzo dużej powierzchni naziemnych miejsc postojowych i zmniejszenie powierzchni biologicznie czynnej, dlatego plan ustala obowiązek budowy podziemnego garażu, z dopuszczalnymi innymi niezbędnymi pomieszczeniami technicznymi. Lokalizacje naziemnych parkingów w miejscach turystycznie atrakcyjnych są stosowane w przypadku braku możliwości lokalizacji ich w kondygnacji podziemnej z powodów geologicznych. Biorąc pod uwagę ekologię miast i zrównoważony rozwój i standardy środowiska miejsca postojowe należy lokalizować w kondygnacjach podziemnych.

Zaleca się budowę parkingów z odpowiednią oczyszczającą wentylacją i tłumieniem emisji hałasu. Na etapie funkcjonowania inwestycji Planu będą dzięki temu zmniejszone emisje zanieczyszczeń do powietrza.

6.8. Środowisko akustyczne

Ustalenia MPZP mogą spowodować występowanie zwiększonego hałasu w obrębie jednostki elementarnej UT-H na dz. 533. Dopuszczenie do zabudowy usługowej hotelowej, garaży lub miejsc postojowych spowoduje możliwość lokalizacji w tych miejscach źródeł hałasu i emisji spalin o wyższym okresowo natężeniu. Opisane oddziaływanie hałasu i emisji nie powinno przekroczyć dopuszczalnych norm. Emisje powinny zamykać się w granicy działki 533 i nie przekraczać dopuszczalnych norm.

Zaleca się budowę parkingów z odpowiednią oczyszczającą wentylacją i tłumieniem emisji hałasu.

Na etapie realizacji ustaleń planu zgodnych z funkcją terenu wykonywane będą prace ziemne i budowlane z wykorzystaniem maszyn i urządzeń powodujących emisję gazów i pyłów. W celu ograniczenia wielkości zanieczyszczenia atmosfery maszyny i pojazdy powinny podlegać okresowym przeglądom i bieżącym konserwacjom, oraz powinny być wykorzystywane urządzenia o nowej technologii. Urządzenia pracujące na budowie nie powinny prowadzić do uciążliwej kumulacji spalin, ponieważ ich praca odbywać się będzie w terenie otwartym. Emisja zanieczyszczeń do powietrza atmosferycznego w trakcie realizacji inwestycji będzie miała jedynie charakter krótkotrwały i ustąpi wraz z zakończeniem prac budowlanych.

6.9. Oddziaływanie infradźwięków

Zgodnie z normą PN-86/N-01338, i według ISO 7196 infradźwiękami nazywamy dźwięki lub hałas, którego widmo częstotliwościowe zawarte jest w zakresie od 1 Hz do 20 Hz. Nie przewiduje się oddziaływań będących skutkiem ustaleń planu realizujących dźwięki o niskich częstotliwościach.

6.10. Oddziaływanie pola i promieniowania elektromagnetycznego

Realizacja ustaleń planu nie przewiduje oddziaływań pola i promieniowania elektromagnetycznego. W granicach planu nie dopuszcza się źródeł promieniowania elektromagnetycznego, które wytworzyłoby pole elektromagnetyczne.

6.11. Powierzchnia ziemi

Antropizacja środowiska przyrodniczego przejawia się głównie: - przekształceniem litosfery (efekt procesów inwestycyjnych); - zanieczyszczeniem powietrza przez komunikację samochodową, emitory miejskie i wiejskie; - obciążeniem akustycznym środowiska głównie przez komunikację samochodową, zakłady przemysłowe i rzemieślnicze, - oddziaływaniem promieniowania elektromagnetycznego; - zanieczyszczeniem wód powierzchniowych, - przekształceniem gleb w wyniku ich długiego rolniczego użytkowania oraz zniszczeniem gleb w zasięgu terenów zainwestowanych; - przekształceniem szaty roślinnej (ugory i zieleń urządzona) i fauny (silnie synantropijna).

Obecnie teren projektowanych ustaleń, znajduje się pod wpływem czynników antropizacji w stopniu znacznym. Realizacja wszystkich funkcji MPZP obecnie już przekształconych, zwiększy w stopniu średnim jej stan. Stan środowiska przyrodniczego obszaru planu i otoczenia jest skutkiem długiego użytkowania turystycznego, który doprowadził do zmniejszenia wartości przyrodniczych terenu i zanieczyszczeniu obszaru.

6.12. Krajobraz

Krajobraz obszaru planu nie należy do chronionych krajobrazów i przedpól.

Realizacja ustaleń nie zaburzy krajobrazu Dziwnowa, gdyż ustalona zabudowa szrefowo zróżnicowana, swoją podbudową (1-4 kondygnacji) wtopi się w zabudowę otaczającą pensjonatowo-hotelową istniejącą w otoczeniu. Zabudowa powyżej czwartej kondygnacji, na powierzchni do 12% powierzchni terenu o wysokości 6 kondygnacji - do 21,0 m, stanowić będzie akcent wysokościowy – niewielką dominantę wschodniej części Dziwnowa przy parku. zgodnie z ustaleniami planu proponowana zabudowa w formie kaskadowych tarasów od strony zachodniej i południowej nie stworzy dysonansu w stosunku do otoczenia.

Ustalenia nie zmieniają harmonii zabudowy i ich dawnych układów. Ustalenia Planu chronią dawny układ ruralistyczny i poprawiają estetykę dzielnicy nadmorskiej w miejscu, gdzie do tej pory istniały zdewastowane nietrwałe zabudowania. Ustalenia nie powodują powstania rozporoszonej zabudowy i nie wnika w naturalną zieleń. Odpowiednia zabudowa i lokalizacja terenu elementarnej UT-H chroni przed zaburzeniami punktów widokowych i krajobrazu.

6.13. Klimat

Realizacja ustaleń planu nie wpłynie na warunki klimatyczne regionu czy klimat lokalny i jego cechy oraz jakość, jeśli zostaną zachowane standardy emisji zanieczyszczeń do powietrza i emisji hałasu. Na obszarze Planu nie wycina się lasu, nie zmienia się stosunków wodnych, nie eksploatuje się zasobów naturalnych. Planowana zabudowa usług turystycznych z usługami towarzyszącymi będzie natomiast korzystała z nowoczesnych i mało emisyjnych bądź bez emisyjnych źródeł ogrzewania, co nie spowoduje pogorszenia jakości powietrza. Nie wprowadza się ustaleń mających negatywny wpływ na lokalne warunki klimatyczne czy na regionalne warunki klimatyczne.

Klimat obszaru miasta Dziwnów kształtuje się przede wszystkim pod wpływem mas powietrza polarno-morskiego, charakteryzujących się stosunkowo wysoką wilgotnością. Ich napływ zmniejsza dobowe amplitudy temperatur, zwiększa zachmurzenie oraz ilość opadów. Charakterystyczne dla tego regionu są częste wiejące wiatry, sztormowa pogoda i później (210–220 dni) rozpoczynający się okres wegetacji. Średnie roczne temperatury na omawianym obszarze wynoszą 7,5–8°C, natomiast średnia roczna suma opadów waha się od 600 do 800 mm.

6.14. Zasoby naturalne

Realizacja ustaleń planu nie wpłynie na zasoby naturalne. W obszarze ustaleń Planu nie znajdują się zasoby naturalne a ustalenia planu nie dopuszczają eksploatacji zasobów. Nie zostaną wycięte lasy, nie będą wydobywane gaz i ropa. Nie będzie dodatkowych ujęć wód podziemnych. Nie ma też na obszarze planu obszarów górniczych.

6.15. Zabytki i ochrona konserwatorska

Realizacja ustaleń planu nie wpłynie negatywnie na zabytki. Na obszarze Planu nie znajdują się stanowiska archeologiczne i obiekty zabytkowe.

6.16. Dobra materialne

Realizacja ustaleń planu nie wpłynie na obniżenie wartości materialnej, a wręcz przeciwnie nastąpi stopniowy wzrost wartości materialnej działek w sąsiedztwie z powodu poprawy estetyki w obszarze opracowania i zlikwidowanie ruder i ruin oraz odpadów na dz. 533.

6.17. Oddziaływanie na zdrowie ludzi

Na terenie Planu nie dopuszcza się realizacji usług uciążliwych środowiskowo, czyli takich które mogą wywołać utrudnienia w normalnym funkcjonowaniu środowiska i człowieka jako jego elementu. Usługi uciążliwe środowiskowo to między innymi takie przedsięwzięcia, które przekraczają standardy jakości środowiska i powodują dużą uciążliwość np. odorową, akustyczną, emisji do powietrza, powstawania odpadów niebezpiecznych czy chemicznych które zagrażają środowisku glebowemu, wodnemu, atmosferycznemu, roślinom i zwierzętom czy powodują promieniowanie elektromagnetyczne.

7. PRZEWIDYWANE ODDZIAŁYWANIA BEZPOŚREDNIE, POŚREDNIE, KRÓTKOTERMINOWE I DŁUGOTERMINOWE ORAZ SKUMULOWANE NA CELE I PRZEDMIOT OCHRONY OBSZARU NATURA 2000 ORAZ INTEGRALNOŚĆ TEGO OBSZARU I INNE ISTNIEJĄCE FORMY OCHRONY PRZYRODY

7.1. Oddziaływanie na istniejące formy ochrony przyrody

Realizacja ustaleń nie wpłynie na istniejące w granicach projektu Planu formy ochrony przyrody. Oddziaływanie ustaleń planu zamyka się w terenach elementarnych planu i w granicach obszaru opracowania.

7.2. Oddziaływanie na obszary Natura 2000

Obszar MPZP znajduje się w pobliżu obszarów morskich Natura 2000: ptasiego PLB990003 „Zatoka Pomorska” i siedliskowego PLH990002 „Ostoja na Zatoce Pomorskiej” oraz obszarów wodnych Natura 2000 ptasiego PLB320011 „Zalew Kamieński i Dziwna” i siedliskowego PLH320018 „Ujście Odry i Zalew Szczeciński”. Najbliżej obszary Natura 2000 znajdują się ok. 170 m od strony jeziora i 230 m od strony morza - od obszaru ustaleń Planu, podobnie jak ich przedmioty ochrony. Teren jest od lat zabudowany jako dzielnica nadmorska Dziwnowa. Dzielnica nadmorska Dziwnowa istnieje od ponad 70 lat i nie wpływa negatywnie na pobliskie obszary Natura 2000 jak ich przedmioty ochrony oraz nie pogarsza ich stanu ochrony.

7.3. Oddziaływanie na integralność obszarów Natura 2000

Obszar realizacji Planu nie będzie wnikał w obszary Natura 2000. Działania podejmowane dla wykonania funkcji i ustaleń Planu nie będą negatywnie oddziaływały na znajdujące się w pobliżu obszary Natura 2000 i ich przedmioty ochrony. W granicach planu nie występują siedliska dogodne dla przedmiotów ochrony Natura 2000. Inwestycja nie dzieli siedlisk przyrodniczych i miejsc występowania ptactwa i nie powoduje wpływu na połączenie dróg lokalnych migracji gatunków.

7.4. Propozycje działań minimalizujących wpływ antropopresji na środowisko, eliminujące lub ograniczające negatywne oddziaływanie na środowisko przedstawione w projekcie

W proponowanych ustaleniach MPZP nie przewiduje się negatywnych oddziaływań ustaleń planu na środowisko i jego składniki. Obowiązujący MPZP zawiera ustalenia zabezpieczające przed przekroczeniami standardów środowiska w granicach ustaleń planu.

8. WPŁYW NA PROPONOWANE FORMY OCHRONY PRZYRODY

Realizacja ustaleń planu nie znajduje się w obszarach proponowanych do ochrony wg Waloryzacji Przyrodniczej Woj. Zachodniopomorskiego z 2010 r.

9. STRESZCZENIE W JĘZYKU NIESPECJALISTYCZNYM

Przedmiotem projektu miejscowego planu zagospodarowania przestrzennego jest przeznaczenie terenu dz. 533 na cele usług turystyczno - wypoczynkowych – hotelowych z ustaleniem zasad zabudowy, zagospodarowania terenu oraz obsługi w zakresie komunikacji i infrastruktury technicznej.

Niniejsza Prognoza oddziaływania ustaleń planu na środowisko odnosi się do obszaru dz. 533 w mieście Dziwnów i dotyczy zagospodarowanego terenu dawnego ośrodka letniego wypoczynku, pola campingowego, obecnie będącego w stanie ruiny.

Ustalenia mają obowiązywać na obszarze o powierzchni 0,713 ha, którego granice oznaczono na rysunku planu, który w całości znajduje się w dzielnicy zagospodarowanej, nadmorskiej Dziwnowa i otoczony jest zabudową turystyczno-wypoczynkową. Obszar ustaleń planu obejmuje teren na wschód od centrum Dziwnowa, przy ulicy Matejki, w kwartale pomiędzy ul. Matejki, ul. Tęsknoty i ul. Wilków Morskich. Jest to teren zurbanizowany. Struktura własności: teren stanowi własność komunalną Miasta Dziwnów.

Obszar projektu Planu znajduje się w granicach pasa ochronnego wybrzeża Urzędu Morskiego w Szczecinie, gdzie obowiązują ograniczenia.

Projekt Planu zakłada ustalenia dotyczące terenu z istniejącą już nietrwałą zabudową turystyczną i rekreacyjną oraz sąsiadujących ze zwartą zabudową miasta Dziwnowa po jej wschodniej stronie. Teren ten ważny jest dla rozwoju i rozbudowy miasta Dziwnów w pasie nadmorskim jako miejsce usług turystycznych w pobliżu brzegu Bałtyku. Ustalenia przedstawiają możliwości sposobu zagospodarowania i zabudowy terenu dz. 533, na cele zabudowy turystycznej, rekreacyjnej, usługowej i jej obsługi. Projektem MPZP obejmuje się ustalenia dla terenu elementarnego, położonego w rejonie Miasta Dziwnów opisanego w tekście Uchwały i przedstawionego na rysunku Planu.

Obszar projektu planu nie obejmuje stref uzdrowiskowych, torfowisk, bagien. Nie znajduje się w granicach obszarów objętych ochroną prawną. Obszar planu znajduje się w granicach miasta i położony jest na gruntach budowlanych Bi.

Obszar MPZP znajduje się w pobliżu obszarów morskich Natura 2000: ptasiego PLB990003 „Zatoka Pomorska” i siedliskowego PLH990002 „Ostoja na Zatoce Pomorskiej” oraz obszarów wodnych Natura 2000 ptasiego PLB320011 „Zalew Kamieński i Dziwna” i siedliskowego PLH320018 „Ujście Odry i Zalew Szczeciński”.

W skład obszaru opracowania wchodzi dz. 533 położona w granicach pasa ochronnego wybrzeża morskiego w Dziwnowie na Mierzei Dziwnowskiej, obręb 0002 Dziwnów, miasto Dziwnów.

Przedmiotowy obszar to teren działki zabudowanej dawną i nietrwałą zabudową domków kempingowych, niską z materiałów nietrwałych obecnie znajdującą się w stanie ruiny, w złym stanie budowlanym i sanitarnym. Na działce znajdują się 24 domki, przeznaczone do rozbiórki. Są to domki z lat 80 i 90-tych minionego stulecia, stanowiące w całości dawny letni campingowy ośrodek wypoczynkowy, obecnie нефункционujący.

Działka nr 533 otoczona jest drogami dojazdowymi (pieszo-jezdniami) i tworzy kwartał. Dostęp do niej od ulic jest nieograniczony. W otoczeniu znajduje się nowoczesna współczesna zabudowa usług turystycznych i rekreacyjnych pensjonatowa i hotelowa.

Na działce 533 znajdują się drzewa i krzewy towarzyszące obecnej zabudowie, z gatunków: buk pospolity, kasztanowiec zwyczajny, lipa drobnolistna, dąb bezszypułkowy, żywotnik zachodni, brzoza brodawkowata, olsza czarna, głóg jednoszyjkowy, świerk pospolity, robinia akacjowa, klon jawor i inne. Drzewa nie tworzą zwartej drzewostanu.

Sąsiedztwo obszaru opracowania to:

- od północy – ul. Matejki, a za nią zabudowa turystyczno-rekreacyjna,
- od wschodu – ul. Tęsknoty, wewnętrzna droga dojazdowa, a za nią obszar sportu i rekreacji – korty i boisko, teren rekreacji sportowej z zadrzewieniem towarzyszącym, park,
- od zachodu – ul. Wilków Morskich, a za nią zabudowa turystyczno-rekreacyjna,
- od południa – ul. Tęsknoty, a za nią zabudowa turystyczno-rekreacyjna.

Obszar opracowania obecnie pozostawiony jest bez użytkowania, do niedawna użytkowany był jako miejsce usług turystycznych – domki kempingowe, letniego ośrodka wypoczynkowego.

Obecnie obszar opracowania MPZP jest nieużytkowany. Na dz. 533 pozostały dawne domki kempingowe i pawilony stołowe oraz budynki innych usług. Na terenie znajduje się 24 budynki nadające się do rozbiórki. Budynki są w większości zdewastowane, nadają się do rozbiórki. Na terenie działki znajdują się również podrzucone odpady. Dawne zabudowania to głównie kempingi drewniane i z półproduktów z drewna, miejscami z dodatkiem cegły, blachy, usytuowane na fundamentowych ławach, głównie z płaskimi dachami, niskie jedno kondygnacyjne. W zachodnim narożniku znajduje się zabudowa niska, nietrwała ze spadzistym dachem pokryta falistym eternitem, prawdopodobnie zawierającym azbest. Place są puste, zaniedbane i w podłożu zawierające odpady. W domkach zawarte są odpady różnego pochodzenia w tym elektroniczne. Roślinność ruderalna pokrywająca powierzchnię świadczy o dawnym użytkowaniu terenów i synantropizacji, degradacji terenu zieleni. Powszechnie rozprzestrzenia się robinia akacjowa, gatunek ekspansywny, trzcinnik piaskowy i gatunki ruderalne. Lokalizacja dz. 533 w pobliżu wybrzeża (ok. 250 m) i plaży pozwala na rozwój usług turystyki i rekreacji w tym miejscu.

Zaprojektowano dla terenu działki nr 533 objętej planem następujące warunki zagospodarowania:

- zabudowa wolnostojąca hotelowa bądź kompleks budynków hotelowych z usługami towarzyszącymi gastronomii i handlu, rehabilitacyjne, odnowy biologicznej, fryzjerstwa i kosmetyki, inne usługi służące obsłudze gości,
 - powierzchnia zabudowy 20÷30% powierzchni terenu,
 - wskaźnik intensywności zabudowy
 - wskaźnik łączny 1,15÷1,9,
 - dla kondygnacji nadziemnych 1,0÷1,5;
 - minimalna powierzchnia biologicznie czynna 40% powierzchni terenu,
 - obowiązuje zagospodarowanie minimum 50% powierzchni biologicznie czynnej w formie rekreacyjnej zieleni zróżnicowanej wysokościowo i gatunkowo, z wykorzystaniem istniejących drzew i krzewów,
 - wysokość zabudowy zróżnicowana od 1 do 6 kondygnacji - do 21,0 m, w tym:
 - na powierzchni do 9% powierzchni terenu wysokość do 2 kondygnacji - do 8,0 m,
 - na powierzchni do 9% powierzchni terenu wysokość do 4 kondygnacji - do 14,0 m,
 - na powierzchni do 12% powierzchni terenu wysokość do 6 kondygnacji - do 21,0 m,
- proponowana zabudowa w formie kaskadowych tarasów od strony zachodniej i południowej,

- ustala się obowiązek budowy podziemnego garażu, z dopuszczalnymi innymi niezbędnymi pomieszczeniami technicznymi,
- dopuszcza się budynki pomocnicze/gospodarcze do wysokości 2 kondygnacji,
- dopuszcza się lokalizację max. 2 altan do 3 m wysokości oraz urządzenia rekreacyjne i sportowe na terenie,
- połączenie komunikacyjne z ulic Matejki i Wilków Morskich,
- podłączenie mediów z dostępnych sieci gazowej, elektroenergetycznej, wodociągowej i sanitarnej w ulicach sąsiednich,
- obowiązuje przystosowanie obiektów usługowych i rozwiązań komunikacyjnych do potrzeb osób niepełnosprawnych,
- dopuszczalna lokalizacja stacji elektroenergetycznej 15/0,4 kV,
- ustala się zakaz stosowania inwazyjnych gatunków drzew i krzewów, w szczególności: amerykańskiej czeremchy późnej, róży pomarszczonej, wierzby kaspijskiej, robinii grochodrzew, z preferencją nasadzeń gatunków rodzimych, zgodnie z lokalnymi warunkami siedliskowymi,
- zakaz wycinki wartościowych gatunków drzew nie kolidujących z planowaną zabudową i zagospodarowaniem, szczególnie zadrzewień przy granicach terenu, z wykorzystaniem ich do komponowania założenia parkowo-rekreacyjnego oraz jako zieleni izolacyjnej,
- zakaz podziału działki, z wyjątkiem wydzielenia działek dla niezbędnej infrastruktury technicznej,
- obowiązuje przystosowanie obiektów usługowych i rozwiązań komunikacyjnych do potrzeb osób niepełnosprawnych.

Na obszarze objętym planem brak jest obszarów i obiektów, dla których należałoby ustalić ograniczenia i wymogi z tytułu ochrony środowiska przyrodniczego - położenia w granicach obszarów objętych istniejącymi lub proponowanymi formami ochrony przyrody, kształtowania krajobrazu oraz ochrony krajobrazów priorytetowych, ochrony dziedzictwa kulturowego i zabytków oraz dóbr kultury współczesnej, terenów górniczych, terenów narażonych na niebezpieczeństwo powodzi oraz zagrożonych osuwaniem się mas ziemnych.

Stan środowiska oraz jego składników i elementów przedstawiono poniżej na podstawie dostępnych danych, analiz i obserwacji terenu:

Elementy składowe środowiska biotycznego i abiotycznego:

- **powietrze atmosferyczne** – stan dobry bez otaczających poważnych źródeł powodujących zanieczyszczenie, wydzielanie niskoemisyjnych niewielkiej ilości zanieczyszczeń pochodzących z istniejących usług turystycznych w okresie zimy jest niewielki również przez zastosowanie nowoczesnych bez emisyjnych źródeł ciepła – pomp ciepła z fotowoltaiką. Brak oznak zanieczyszczenia powietrza i przekroczeń emisji. Teren nadmorski o dobrym ruchu mas powietrza;
- **gleby** – grunty Bi, miejscami zdegradowane z obcymi nawiezionymi gruntami. Zasadzenia roślinności ruderalnej; typ gleb: piaszczyste, żwirowe nie wymagające melioracji, siedliska przesuszone, zjawisko przesuszenia; Pierwotnie powinny występować gleby bielcowe wytworzone z piasków eolicznych i pyłów, z przewarstwieniami żwirów.
- **szata roślinna i flora** – właściwa dla gleb antropogenicznego pochodzenia, z rozwojem roślinności ruderalnej;
- **fauna** – mało wartościowy obszar pod względem występowania i siedlisk dla fauny, teren dzielnicy Dziwnowa, zabudowanej od ponad 100 lat, letnisko w dzielnicy miejskiej. Dla fauny dzięki teren niebezpieczny z powodu istnienia drapieżników związanych z siedliskami ludzkimi, dominacja gatunków zwierząt domowych (widoczne tropy psów, kotów, dzik). Nie stwierdzono gatunków

herpetofauny i ich siedlisk (żab, ropuch, węży, żmij czy jaszczurek). Brak objętej ochroną teriofauny i ich siedlisk; Brak rzadkich i zagrożonych wyginięciem gatunków fauny, występowanie pospolitych gatunków ptactwa.

- **akustyka** – brak emitorów hałasu.

Ogólny stan środowiska – zubożony, antropogeniczny, miejski;

- **kopaliny** – brak;

Według danych Waloryzacji przyrodniczej Miasta Dziwnów teren objęty planem wyróżniał się ubogą wartością przyrodniczą w porównaniu do części samego wybrzeża Bałtyku i części południowej gminy Dziwnów w pasie wodno-błotnym. Jest to teren antropogeniczny, otoczony zabudowa turystyczną i pod względem różnorodności biologicznej, nie wyróżnia się. Jest to obszar ważny pod względem turystycznym ze względu na brzeg Bałtyku znajdujący się ok. 250 m od dz. 533. Obszar ma duży potencjał turystyczny i usługowy.

Obszar MPZP znajduje się w pobliżu obszarów morskich Natura 2000: ptasiego PLB990003 „Zatoka Pomorska” i siedliskowego PLH990002 „Ostoja na Zatoce Pomorskiej” oraz obszarów wodnych Natura 2000 ptasiego PLB320011 „Zalew Kamieński i Dziwna” i siedliskowego PLH320018 „Ujście Odry i Zalew Szczeciński”. Najbliżej obszary Natura 2000 znajdują się ok. 170 m od strony jeziora i 230 m od strony morza - od obszaru ustaleń Planu, podobnie jak ich przedmioty ochrony. Teren jest od lat zabudowany jako dzielnica nadmorska Dziwnowa. Dzielnica nadmorska Dziwnowa istnieje od ponad 70 lat i nie wpływa negatywnie na pobliskie obszary Natura 2000 jak ich przedmioty ochrony oraz nie pogarsza ich stanu ochrony.

Nie przewiduje się znaczącego oddziaływania ustaleń Planu na środowisko po wprowadzeniu proponowanych zmian w ustaleniach prowadzących do właściwego odprowadzenia wód deszczowych oraz minimalizacji emisji zanieczyszczeń do powietrza i emisji hałasu przy zabudowaniach usług turystycznych.

Ustalenia planu koncentrują się na zabudowie hotelowej, usługach turystyki i wypoczynku i infrastrukturze jej służącej. Realizacja projektu planu nie będzie kumulowała się z żadnymi dużymi inwestycjami w sąsiedztwie, ponieważ w sąsiedztwie zabudowa jest współczesna i wykończona oraz funkcjonująca. Realizacja Planu nie zajmie i nie zabierze miejsca siedliskom przyrodniczym z Zał. I dyrektywy Siedliskowej i ich roślinności czy rzadkiej i zagrożonej faunie, ponieważ w rejonie Planu i w sąsiedztwie one nie występują. Jednak obszar Planu stanowi jedno z ostatnich miejsc w tej części dzielnicy nadmorskiej stanowiące potencjał rozwoju turystycznego dla Miasta Dziwnów i stworzenie obszaru wysokich usług odnowy biologicznej i hotelowej o jakości i poziomie spa i uzdrowiskowym. Wszelkie standardy ochrony środowiska w takim miejscu są silnie związane z ochroną zdrowia i ochroną sanitarną. Działaniem minimalizującym jest zabezpieczenie zabudowań i funkcji usługowych przed hałasem i zastosowanie nowoczesnych technologii jej tłumienia wbudowanych w budynki i urządzenia emitujące hałas. Hałas emitowany przez urządzenia towarzyszące rekreacji i spa są częstym problemem pojawiającym się w uzdrowiskach czy dzielnicach nadmorskich spa.

Na etapie realizacji zaplanowanych inwestycji wykonywane będą prace ziemne i budowlane z wykorzystaniem maszyn i urządzeń powodujących emisję gazów i pyłów. W celu ograniczenia wielkości zanieczyszczenia atmosfery maszyny i pojazdy powinny podlegać okresowym przeglądom i bieżącym konserwacjom oraz powinny być wykorzystywane urządzenia o nowej technologii. Urządzenia pracujące na budowie nie powinny powodować uciążliwej kumulacji spalin, ponieważ ich praca odbywać się będzie w terenie otwartym. Uciążliwości związane z emisją zanieczyszczeń do powietrza będą miały jedynie charakter krótkotrwały i ustąpią wraz z zakończeniem prac budowlanych.

W granicach Planu nie dopuszcza się funkcji związanej ze segregacją, recyklingiem lub odzyskiem odpadów, składowaniem odpadów niebezpiecznych, spalaniem odpadów bądź innych działalności uciążliwych środowiskowo i dla zdrowia człowieka.

W trakcie realizacji ustaleń planu nie nastąpi istotna z punktu widzenia przyrodniczego utrata różnorodności biologicznej, ponieważ teren jest pokryty roślinnością zubożoną przyrodniczo, czyli ruderalną i segetalną, a świat zwierzęcy jest ubogi i koncentrujący się na bytowaniu bliskich człowiekowi i jego działalności. W takich sytuacjach mówi się o różnorodności gatunkowej terenów a nie wskaźniku różnorodności biologicznej. Biorąc pod uwagę powyższe uwarunkowania różnorodność gatunkowa nie ulegnie zmianie, ponieważ gatunki roślinności ruderalnej które są słabą wartością przyrodniczą, ale jednak powstałe wskutek naturalnego procesu sukcesji roślinności – zostaną zastąpione różnorodnością gatunkową prawdopodobnie w podobnej ilości, ale gatunków będących gatunkami ogrodniczymi, kultywarami i formami uprawowymi. Zostaną urządzone nasadzenia przy zabudowaniach. Nie zakłada się nagle postępującej zabudowy obszaru ustaleń planu obecnie wolnej od zabudowy ani nagłej likwidacji płatów roślinności ruderalnej czy segetalnej. Pozostaną one na wielu powierzchniach terenów przylegających do zabudowy, ugorach, przy drogach czy przy granicach ustaleń planu a także na części terenów upraw. Takie warunki terenów zieleni urządzonej i terenów rolniczych zostaną zasiedlone przez faunę terenów wiejskich zurbanizowanych i miejskich. Nie nastąpi sytuacja zubożenia przyrodniczego, a nastąpi wymiana gatunków flory i fauny z nią związanych

Realizacja ustaleń wykorzysta duży potencjał turystyczny i usługowy obszaru planu.

Dr Sylwia Jurzyk-Nordlów

Szczecin dn. 21 grudnia 2022 r.

Ul. Golisza 29/6

71-682 Szczecin

Dotyczy projektu MPZP: USTALENIA MIEJSCOWEGO PLANU ZAGOSPODAROWANIA PRZESTRZENNEGO m. Dziwnów dz. 533.

Oświadczenie

Posiadam wymagane wykształcenie i doświadczenie o których mowa w art. 74a ust. 2 ustawy z dnia 3 października 2008 r. o udostępnianiu informacji o środowisku i jego ochronie, udziale społeczeństwa w ochronie środowiska oraz o ocenach oddziaływania na środowisko (t.j. Dz. U. z 2022 poz. 1029) do sporządzania prognoz oddziaływania na środowisko projektów MPZP i SUjKZP.

Jestem świadoma odpowiedzialności karnej za złożenie fałszywego oświadczenia.

