

# Plan Odnowy Miejscowości Międzywodzie na lata 2008 – 2017 Gmina Dziwnów



zdjęcie nr 1 \*

**Szczecin, czerwiec 2008r.  
Szczecin, lipiec 2010r.**

dokument opracowała firma:

**ECD Europejskie Centrum Doradcze, Dariusz Klityński**

**Oddział Poznań**  
ul. Stefana Batorego 82a/4  
60-687 Poznań  
tel.: (61) 821 74 02  
fax. (61) 642 15 06

**Oddział Szczecin**  
ul. Bohaterów Warszawy 34/35  
70-340 Szczecin  
tel.: (91) 48 44 000, fax: (91) 886 00 05  
ew. mobil.: 0 501 017 281  
e-mail: [biuro@ecd.az.pl](mailto:biuro@ecd.az.pl)  
[www.ecd.az.pl](http://www.ecd.az.pl)

## Spis treści

<b>Spis treści</b> .....	<b>2</b>
<b>1. Wstęp</b> .....	<b>3</b>
<b>2. Ogólna charakterystyka miejscowości Międzywodzie</b> .....	<b>4</b>
2.1. Położenie.....	4
2.2. Historia i teraźniejszość.....	5
2.3. Określenie przestrzennej struktury miejscowości.....	7
<b>3. Analiza zasobów miejscowości</b> .....	<b>8</b>
3.1. Inwentaryzacja zasobów społecznych.....	8
3.1.1. Ludność.....	8
3.1.2. Szkolnictwo.....	11
3.1.3. Obsługa ludności.....	13
3.1.4. Kultura, sport i turystyka.....	14
3.2. Inwentaryzacja zasobów infrastrukturalnych.....	18
3.2.1. Drogi.....	18
3.2.2. Gazyfikacja.....	18
3.2.3. Wodociągi i kanalizacja.....	19
3.2.4. Gospodarka odpadami.....	20
3.2.5. Telefonizacja i Internet.....	20
3.2.6. Energetyka.....	21
3.2.7. Ciepło.....	21
<b>5. Opis i charakterystyka obszarów o szczególnym znaczeniu dla zaspokojenia potrzeb mieszkańców, sprzyjających nawiązywaniu kontaktów społecznych, ze względu na ich położenie oraz cechy funkcjonalno – przestrzenne</b> .....	<b>23</b>
<b>6. Wizja rozwoju miejscowości Międzywodzie – cel nadrzędny</b> .....	<b>24</b>
<b>7. Arkusz planowania długoterminowego</b> .....	<b>25</b>
7.1. Poprawa wizerunku centrum miejscowości.....	25
7.2. Rozwój infrastruktury na terenie miejscowości.....	25
7.3. Rozwój świadomości społeczeństwa w tworzeniu lokalnych warunków tworzenia gospodarki rynkowej.....	26
7.4. Poprawa warunków życia społeczeństwa lokalnego.....	26
7.5. Podniesienie jakości kapitału ludzkiego wśród młodzieży i dorosłych.....	27
7.6. Wykorzystanie walorów środowiska naturalnego i dziedzictwa kulturowego dla potrzeb rozwoju turystyki i rekreacji.....	27
7.7. Rozwój zaplecza sportowego w celu rozwoju sportu na poziomie lokalnym i regionalnym.....	28
7.8. Wykorzystanie bliskości morza w celu rozwoju gospodarczego i promocji regionu.....	28
<b>8. Arkusz planowania krótkoterminowego</b> .....	<b>28</b>
<b>9. Opis planowanych przedsięwzięć – wizja odnowy miejscowości</b> .....	<b>29</b>
<b>6. Zarządzanie</b> .....	<b>45</b>
<b>7. Zgodność Planu Odnowy Miejscowości z dokumentami wyższego rzędu</b> .....	<b>45</b>

## 1. Wstęp

Plan Odnowy Miejscowości Międzywodzie to dokument, który określa strategię działań w sferze społeczno-gospodarczej na lata 2008-2017 dla wskazanej miejscowości. Podstawą opracowania planu jest Plan Rozwoju Lokalnego Gminy Dziwnów, Strategia Rozwoju Gminy, oraz dane wewnętrzne przekazane na podstawie zebrań wiejskich i własnych statystyk oraz opracowania Studium uwarunkowań i kierunków zagospodarowania przestrzennego Gminy Dziwnów.

Niniejsze opracowanie zawiera charakterystykę miejscowości, historię, która ukazuje bogatą przeszłość tych ziem, analizę zasobów służącą przedstawieniu stanu rzeczywistego, analizę SWOT, czyli mocne i słabe strony miejscowości, planowane kierunki rozwoju, a także planowane przedsięwzięcia wraz z szacunkowym kosztorysem i harmonogramem planowanych działań.

Plan Odnowy Miejscowości Międzywodzie ma przede wszystkim przyczynić się do podniesienia standardu życia i pracy we wskazanej miejscowości poprzez m.in. realizację określonych priorytetowych inwestycji. Planowane przedsięwzięcia mają zaktywizować mieszkańców do działań prospołecznych, a w konsekwencji przyczynić się do podniesienia atrakcyjności całej miejscowości. Poszczególne inwestycje wskazane poniżej mają mieć na celu odnowę całej miejscowości przyczyniając się tym samym do podniesienia morale jej mieszkańców, a także zwłaszcza polepszenia warunków bytowych. Podejmowane działania w znacznym stopniu umożliwią również zachowanie szeroko pojętego dziedzictwa kulturowego przyczyniając się tym samym do odnowy i rozwoju w miejscowości Międzywodzie.

Mieszkańcy Międzywodzia poprzez realizację tego planu będą mogli pozyskać środki zewnętrzne dla jeszcze lepszego rozwoju miejscowości w ramach Programu Rozwoju Obszarów Wiejskich na lata 2007 - 2013, działanie – „Odnowa i rozwój wsi” oraz działanie „Podstawowe usługi dla gospodarki i ludności wiejskiej”.

Plan ten jest planem otwartym, który w zależności od potrzeb i uwarunkowań finansowych będzie mógł być aktualizowany w każdym momencie.

Takie sformułowanie pozwala także na pewną swobodę, jeśli chodzi o możliwość dopisywania nowych działań, a także zmienianie kolejności ich realizacji w latach 2008-2017 w zależności od uruchomienia i dostępu do funduszy strukturalnych. Celowość ta będzie również zachowana przy innych pozabudżetowych środkach dostępnych na rynku polskim dla samorządów jako beneficjentów.

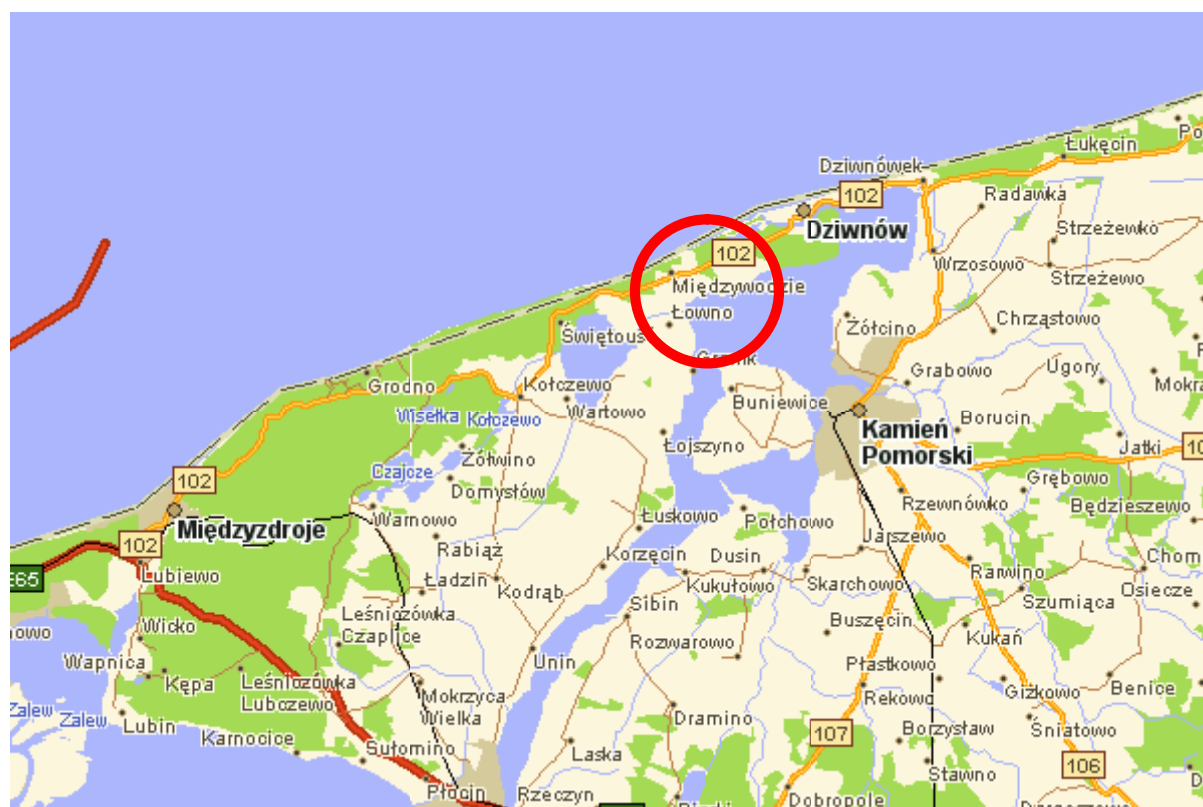
## 2. Ogólna charakterystyka miejscowości Międzywodzie

### 2.1. Położenie

Gmina Dziwnów i miejscowość Międzywodzie położone jest w północno-zachodniej części województwa zachodniopomorskiego, w powiecie kamieńskim.

Akweny - morski i zalewowy łączy rzeka Dziwna. Wszystkie miejscowości wchodzące w skład gminy (oprócz Łukęcina), czyli Dziwnówek, Dziwnów i Międzywodzie znajdują się na trasie Kamień Pomorski - Świnoujście. Dojazd z południa kraju odbywa się drogą międzynarodową E65, od Parłówka drogą wojewódzką 107 i od Dziwnówka drogą wojewódzką 102.

**Międzywodzie** – to miejscowość nadmorska położona we wschodniej części wyspy Wolin na Półwyspie Międzywodzkim, pomiędzy Bałtykiem a Zalewem Kamieńskim – stąd nazwa wsi. Znane kąpielisko dysponujące dobrze rozwiniętą bazą wypoczynkową, rekreacyjną i rehabilitacyjną.



Źródło: opracowanie własne na podstawie [www.szukacz.pl](http://www.szukacz.pl)

Bezpośrednie otoczenie miejscowości wykorzystywane jest turystycznie i letniskowo. Międzywodzie posiada dobre warunki plażowania, możliwość zażywania kąpeli morskich. Klimat korzystnie wpływa na ludzki organizm także dzięki uzdrowskiemu charakterowi miejscowości.

Otoczony różnymi akwenami morzem, zalewem i rzeką stanowi odpowiednie miejsce do uprawiania sportów wodnych.

Aktywnie wypoczywający mogą swobodnie żeglować, uprawiać windsurfing, pływać na skuterach wodnych, motorówkach lub nurkować. Występują liczne gatunki ryb: okonie, leszcze, węgorze, szczupaki, liny, sandacze, łososie.

Wielkim bogactwem jest czyste środowisko oraz nadmorski charakter miejscowości.

## 2.2. Historia i terażniejszość

**Międzywodzie** (do 1945 niem. *Heidebrink*) – wieś w Polsce położona w województwie zachodniopomorskim, w powiecie kamieńskim, w gminie Dziwnów przy drodze wojewódzkiej nr 102.

We wczesnym średniowieczu wiódł tędy ważny szlak handlowy łączący Zalew Szczeciński z Bałtykiem. W XIII wieku rzeka Dziwna straciła swoje znaczenie handlowe na skutek zapiaszczenia. Do XIX wieku były tu tylko osady rybackie. Dodatkowym zajęciem ludności była obróbka bursztynu.

### Kościół p.w. Wniebowzięcia NMP w Międzywodziu



zdjęcie nr 2\*

Od początku 1828 roku miejscowości obecnej Gminy Dziwnów rozwijały się wybitnie jako kąpieliska morskie. Osady „Ost-Divenow”, „Berg-Divenow”, „Klein-Divenow” (obecnie Dziwnówek), „Lüchentin” i Heidebrink (Międzywodzie) pozbawione przemysłu oraz roli handlowej przekształcają się stopniowo z osad rybackich do typowo letniskowych.

Początkowo wczasowicze zamieszkiwali u miejscowych rybaków, lecz z biegiem czasu powstawały typowe zabudowania przeznaczone dla pensjonariuszy. Magnesem dla turystów była nie tylko długa, atrakcyjna morska plaża, lecz także bijące tu źródła wód mineralnych, których bromkowo – żelazowa charakterystyka pozytywnie wpływa na leczenie stanów reumatycznych.

Skorzystanie z kabiny kąpielowej kosztowało jedną markę. W okresie międzywojennym pobierano takse kuracyjną wynoszącą w zależności od miesiąca od czterech do ośmiu i pół marki. W 1933 r. były tu trzy hotele i trzy pensjonaty oraz kwatery prywatne należące do wdów po żołnierzach poległych w czasie I wojny światowej. W przededniu II wojny światowej Międzywodzie mogło przyjąć 1500 letników. W 1939 roku Międzywodzie liczyło 473 mieszkańców.

Do wsi można było dotrzeć, jadąc koleją do Kamienia Pomorskiego czy Międzyzdrojów i dalej autobusem lub w lecie statkiem ze Szczecina, Kamienia Pomorskiego, Międzyzdrojów i Dziwnowa. Wczasowicze mieli do dyspozycji zakład kąpielowy, w którym zażywali do woli ciepłych i zimnych kąpeli w morskiej wodzie.



Międzywodzie, podobnie jak Łukęcin, jest położone wśród lasów, dlatego też połączenie walorów morskich, leśnych oraz bogactwa leczniczych wód mineralnych sprawia, że panujący tu klimat należy uznać za wybitnie uzdrowiskowy.

Na terenie Międzywodzia znajduje się kilka ośrodków rehabilitacyjnych, głównie dla osób ze schorzeniami górnych dróg oddechowych i narządów ruchu. W dwóch ośrodkach wypoczynkowych czynne są kryte baseny. Atrakcyjność Międzywodzia wpisuje się doskonale w charakterystykę całej Gminy Dziwnów.

#### Zadbane drogi w Międzywodziu



zdjęcie nr 3 \*

Gmina Dziwnów zajmując powierzchnię 38 km<sup>2</sup> jest jedną z najmniejszych w kraju. Liczba stałych mieszkańców wynosi 4.076 osób ale w sezonie letnim wypoczywa corocznie ok. 70 tys. turystów. Dzięki niedużej powierzchni oraz niewielkiej ilości stałych mieszkańców łatwo jest gminą zarządzać przy wykorzystaniu jej wszystkich atutów.

Gmina ma charakter wybitnie turystyczny. Głównym źródłem utrzymania miejscowej ludności jest świadczenie usług noclegowych, gastronomicznych, handel i rybołówstwo. Baza noclegowa gminy liczy trzydzieści tysięcy miejsc i obejmuje hotele, ośrodki wypoczynkowe i kolonijne, pensjonaty, pola kempingowe, kwatery prywatne i schronisko młodzieżowe. Pomimo, iż w miejscowościach gminy najludniej jest w okresie sezonu letniego, to wiele z ośrodków i hoteli prowadzi działalność całoroczną.

Miejscowość rozwija się ciągle w kierunku letniskowo – wypoczynkowym, prawidłowo adaptowane są stare i nowsze budynki, ale powstaje również wiele nowych. Zauważalne są zmiany infrastrukturalne zmierzające do poprawy funkcjonalności otoczenia oraz unowocześnienia tradycyjnej zabudowy.

W chwili obecnej miejscowość Międzywodzie zarządzana jest przez Sołtysa – Pana Stanisława Mączkę, natomiast całą gminą kieruje Pan Burmistrz Krzysztof Kozicki.

Zestawienie **wartości kulturowych miejscowości Międzywodzie** prezentuje poniższa tabela:

Występujący obiekt	Miejscowość – Międzywodzie
Kościół	Tak
Pałac, Dwór	Nie
Zabudowa Przemysłowa	Nie
Zabudowa Komunalna	Tak
Zabudowa Gospodarcza	Nie
Parki	Tak
Cmentarz	Tak
Stanowiska Archeologiczne	Nie
Układ przestrzenny	Tak
Mury	Nie
Obiekty wpisane lub planowane do wpisu do rejestru zabytków	Nie

źródło: opracowanie własne

## 2.3. Określenie przestrzennej struktury miejscowości

### a) Dominanta przestrzenna

W miejscowości dominuje zabudowa skoncentrowana skupiająca przede wszystkim siedliska o charakterze turystycznym, w tym budynki jednorodzinne, wielorodzinne, pensjonaty, hotele i ośrodki wczasowe. W ostatnich latach rozwija się zabudowa jednorodzinna umiejscowiona blisko morza (domy, szeregowce, itp.)

Dominantą przestrzenną miejscowości jest plaża i umiejscowione w jej otoczeniu ośrodki wczasowe, hotele, pensjonaty.

Miejscowość Międzywodzie słynie ze swojego niemalże kameralnego charakteru. Latem działa w Międzywodziu niewielkie kino oraz spora ilość punktów gastronomicznych (smażalnie, pizzerie, lodziarnie, bary itp.). Istnieją również bazarki, gdzie można kupić przecenione książki, ubrania i akcesoria plażowe. Dostępny jest również punkt wywoływania zdjęć oraz wypożyczalnia rowerów i skuterów. W miejscowości popularne są obozy harcerskie.

Plaża w miejscowości jest dosyć długa - ale tylko mały odcinek jest strzeżony. Należy pamiętać, iż plaża jest ograniczona ujściem Dziwny (na wschód od Międzywodzia).

### b) Otwarte przestrzenie wspólne

Na terenie miejscowości znajduje się również widoczny deptak – promenada. Pełni on swoistego wyrazu rolę promenady nadmorskiej i służy turystom do spacerów, przemieszczania się i odpoczynku.

### c) Elementy charakterystyczne dla danej miejscowości.

Elementami charakterystycznymi w miejscowości są:

- a) Kościół pw. Wniebowzięcia NMP

- b) Świetlica środowiskowa
- c) Klub Sportowy „Bałtyk Międzywodzie”
- d) Obiekt FREGATA w którym mieści się także Biblioteka
- e) Liczne pensjonaty, hotele i baza gastronomiczna
- f) Plac zabaw
- g) Boisko
- h) Zejścia na plażę

### **3. Analiza zasobów miejscowości**

#### **3.1. Inwentaryzacja zasobów społecznych**

##### **3.1.1. Ludność**

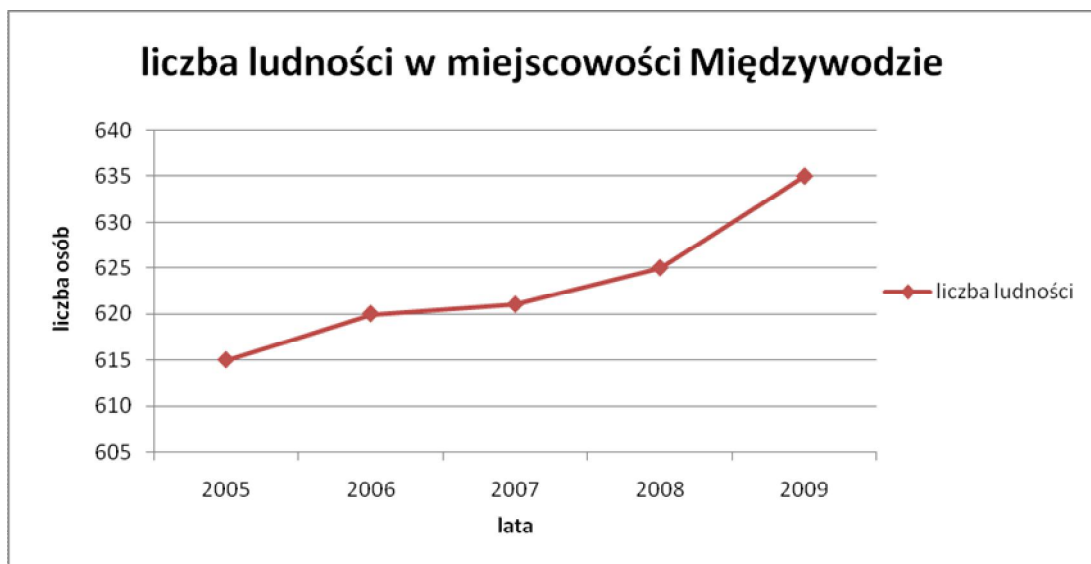
Międzywodzie to duża miejscowość licząca 635 mieszkańców (stan na dzień 31.12.2009r.). Społeczność ta charakteryzuje się wysokim zróżnicowaniem wiekowym. Struktura zawodowa jest w większości jednorodna. Wynika to z turystycznego charakteru miejscowości i bliskości morza, które warunkują rozwój w tym kierunku. Należy nadmienić, iż społeczność lokalna wykazuje wysoką aktywność na rynku pracy, tłumioną jednak przez czynniki strukturalne.

Coraz liczniej reprezentowani są również prywatni przedsiębiorcy prowadzący działalność na własny rachunek. Niestety przybywa i bezrobotnych.

Znaczną część mieszkańców stanowią ludzie mieszkający tu wiele lat. Ze względu na przesiedleńczy charakter wielu rodzin pomiędzy rodzinami istnieją silne więzi społeczne, które dają o sobie znać zwłaszcza w trakcie okazywania wzajemnej pomocy.

Tak jak w innych częściach kraju – tak i tu wielu mieszkańców jest emigrantami z innych, większych miejscowości, a w wielu przypadkach pobyty ich są jedynie sezonowe, w miesiącach letnich. Znajdując lepsze źródło utrzymania przenoszą się oni np. ze Szczecina, Poznania, czy Warszawy. Poniżej przedstawiono w tabeli liczbę ludności na terenie miejscowości Międzywodzie w przeciągu ostatnich 5 lat.





źródło danych: dane z Gminy Dziwnów

Biorąc pod uwagę powyższe dane zauważyć należy nierównomierną tendencję spadków i wzrostów liczby ludności. Pomiędzy latami 2005 – 2009 wystąpiły wahania w ilości 20 osób (na plus), co zapewne jest wynikiem osiedlania się coraz większej liczby mieszkańców na terenach nadmorskich.

Daje to przypuszczenia o dalszym zwiększaniu się ludności na przyszłość. Sytuacja taka może być również wynikiem rozwoju miejscowości w kierunku turystyki wodnej, która rozwija się bardzo dynamicznie. Niezwykle popularna stała się rozbudowa w kierunku domów jednorodzinnych, które w coraz szybszym tempie budowane są wzdłuż linii brzegowej morza. **Na terenie gminy Dziwnów a tym samym miejscowości Międzywodzie stopa bezrobocia kształtuje się na poziomie 6,6 %, dla ludności w wieku produkcyjnym.** Na dzień 30.06.2010 zarejestrowanych w Powiatowym Urzędzie Pracy w Kamieniu Pomorskim było 336 osoby. Ponad połowa bezrobotnych to kobiety (48,12 %). Poniżej przedstawiono zestawienie osób bezrobotnych na tle powiatu kamieńskiego. Stan na dzień 30 czerwiec 2010r.:

Bezrobotni wg gmin					
Miasto / Gmina	Ogółem		Zamieszkali na wsi		Wskaźnik bezrobocia
	razem	kobiety	razem	kobiety	
Gmina Świerzno	304	152	304	152	10,9 %
<b>MG Dziwnów</b>	<b>187</b>	<b>90</b>	<b>57</b>	<b>26</b>	<b>6,6 %</b>
MG Golczewo	347	179	210	114	8,7%
MG Kamień P.	812	379	351	170	8,6%
MG Międzyzdroje	348	160	62	34	7,9%
MG Wolin	988	517	622	317	11,9%
Powiat Kamieński	2986	1477	1606	813	9,4%

źródło: dane z Wojewódzkiego Urzędu Pracy w Szczecinie

Aby pomóc w problemach różnej skali Gmina Dziwnów powołała Ośrodek Pomocy Społecznej z siedzibą w miejscowości Dziwnów. Ośrodek ten spełnia swoje zadania statutowe udzielając świadczeń i zasiłków mieszkańcom Gminy, także zamieszkującym miejscowość Międzywodzie. W ostatnim roku (2009) liczbę i skalę pomocy oszacowano na kwotę 1.314.237 zł. dla 456 osób (często w cyklu powtarzalnym na jedną osobę wachlarzu usług)

Szczegółową analizę świadczeń wskazano w poniżej:

I.p.	wypłacone świadczenia i dodatki do świadczeń	Liczba osób objętych pomocą	kwota pomocy
1	Zasiłki okresowe	384 osób	107.818
2	Posiłki	213 osób	164.789
3	Usługi opiekuńcze	38 osób	328.407
4	Zasiłki stałe	33 osoby	172.178
5	Specjalistyczne usługi opiekuńcze w miejscu zamieszkania dla osób z zaburzeniami psychicznymi	12 osób	70.000
6	Pomoc Państwa w zakresie dożywiania	523 osoby	335.887
7	Zasiłki celowe	183 osoby	135.158

źródło: opracowanie własne na podstawie danych Gminy Dziwnów

Skala istniejących problemów w Gminie, co roku jest niemalże ta sama. Częstym zjawiskiem udzielania pomocy jest konieczność dożywiania rodzin, w tym dzieci a także pomoc dla osób niepełnosprawnych chcących podjąć naukę bądź kontynuować naukę albo też od 2006 roku jednorazowa zapomoga z tytułu urodzenia dziecka. Prowadzone w terenie rozmowy z mieszkańcami miejscowości Międzywodzie, a także całej Gminy pozwalają trafnie diagnozować stan obecny i eliminować zjawiska patologiczne, to jest przypadki nieuzasadnionego udzielania świadczeń społecznych.

Dzięki temu środki pieniężne nie są marnotrawione, a trafiają w odpowiednie ręce, do rodzin, które faktycznie potrzebują pomocy.

Pozytywne kryteria oceny poziomu życia mieszkańców wyznaczają:

1. wskaźnik bezrobocia,
2. korzystna dostępność do usług podstawowych,
3. wysoki na tle województwa standard wyposażenia mieszkań.

Natomiast do negatywnych zjawisk w sferze poziomu społecznego mieszkańców należą:

4. znaczne dysproporcje pomiędzy poszczególnymi wsiami w dziedzinie zatrudnienia,
5. ujemne saldo migracji,
6. niewystarczająca liczba miejsc pracy na terenie gminy (wyjazdy do pracy),
7. znaczne zagęszczenie mieszkań i niezadowolający stan techniczny zabudowy.

### 3.1.2 Szkolnictwo

Ustawa o systemie oświaty nałożyła na gminy obowiązek prowadzenia przedszkoli, klas zerowych oraz szkół podstawowych i gimnazjum. Obowiązek ten gmina realizuje jako zadanie własne o charakterze obligatoryjnym wynikającym bezpośrednio z ustawy o samorządzie gminnym.

Na terenie gminy Dziwnów znajdują się trzy placówki oświatowe gminne: przedszkole, szkoła podstawowa oraz gimnazjum. W Międzywodziu istnieje jedynie Filia Biblioteki. Dlatego też dzieci i młodzież uczęszczają do szkół mieszczących się poza miejscowością Międzywodzie, najczęściej w Dziwnowie – w stolicy gminy.

Poniżej przedstawiono szczegółowy opis placówek oświatowych w Gminie Dziwnów:

**a) Szkoła Podstawowa im. 5 – go Kołobrzeskiego Pułku Piechoty w Dziwnowie.** Łącznie uczy się w niej 206 dzieci w 12 oddziałach klasowych, czyli średnio przypada 17 uczniów na oddział. W skład obwodu szkolnego wchodzi miejscowości: Dziwnów, Dziwna, Dziwnówek, Międzywodzie i Łukęcin.

Szkoła Podstawowa jest placówką dobrze wyposażoną. Posiada 14 izb lekcyjnych, pracownię komputerową, bibliotekę z czytelnią, świetlicę i salę gimnastyczną, halę widowiskowo-sportową. Uczniowie mogą rozwijać swą wiedzę i zainteresowania w ramach szeregu zajęć pozalekcyjnych (koła przedmiotowe, kluby, zajęcia wyrównawcze). W okresie letnim szkoła proponuje tanie noclegi w odległości około 100 metrów od morza. Do dyspozycji jest 55 miejsc, oddzielna sala dla opiekunów. Jest tam możliwość korzystania z całodziennego wyżywienia, sali gimnastycznej, kawiarenki internetowej.

**b) Gimnazjum Publiczne "Pomerania" w Dziwnowie.** Do gimnazjum w roku szkolnym 2007/2008 łącznie do 7 oddziałów uczęszczało 169 uczniów, czyli średnio są to klasy 24 osobowe.

Gimnazjum w Dziwnowie funkcjonuje od 1 września 1999 roku. Szkoła mieści się w nowo wybudowanym budynku przy Szkole Podstawowej. Budynek ten został oddany do użytku 12.10.1993 roku. W roku szkolnym 2007/2008 funkcję dyrektora pełni Pani Irena Wozniak.

Budynek - wybudowany jako IV pawilon SP w 1993r. Pierwotnie mieściły się tam klasopracownie: geografia, biologia, zpt. dziewcząt, fizyko-chemia, j. niemiecki, j. polski, historia. Oprócz tego szatnia oraz pomieszczenia magazynowe. Budynek jest dwupoziomowy. Na każdym mieszczą się sanitariaty. Na parterze jest dyżurka, szatnia oraz w roku szkolnym 2006/2007 została utworzona świetlica dla uczniów. W świetlicy znajduje się telewizor, sprzęt muzyczny oraz różnego rodzaju gry. Tu znajdują się tam również klasopracownie geograficzno - biologiczna, fizyko - chemiczna oraz sanitariaty. Na I piętrze część korytarza zabudowano i w ten sposób powstały dwa gabinety: gabinet Dyrektora i sekretariat. Oprócz tego znajdują się tu również gabinet j. angielskiego z magazynkiem, z którego

część wygospodarowano na archiwum oraz gabinet matematyki. Po przebudowie starej biblioteki i części korytarza powstały dwa piękne pomieszczenia. Jedno z nich to pokój nauczycielski, a drugi sala komputerowa. Z ostatnich zmian należy zanotować fakt, że ze względu na możliwości prowadzenia działalności zarobkowej /wynajem pomieszczeń w czasie wakacji/ wykonane zostały natryski, które znajdują się w łazienkach na II piętrze. W sali komputerowej jest sprzęt (dziesięć komputerów, urządzenie wielofunkcyjne i przystosowane do tego biurka z krzesłami). W szkole został również podłączony Internet i uczniowie mogą z niego korzystać. Młodzież może korzystać z kółek przedmiotowych takich jak: informatyczne, plastyczne, teatralne, matematyczne, fizyczno-techniczne, biologiczno-chemiczne, Klub Europejski, dziennikarskie, wyrównawcze do prawie każdego przedmiotu, geograficzne, SKS, taneczne, wokalne. Gimnazjum prowadzi Koła zainteresowań. Są to koła: fizyczne, dziennikarskie, muzyczne, teatralne. Istnieje także Klub Europejski, którego działania nakierowane są na zdobywanie wiedzy o strukturach i funkcjonowaniu Unii Europejskiej. Dzieci uczestniczyć mogą także w zajęciach SKS. Dziewczęta stworzyły także zespół Cheerleaderek.

**c) Przedszkole Publiczne „Promyk Słońca”.** Publiczne Przedszkole w Dziwnowie rozpoczęło działalność w 1948 r. założone przez Bogumiłę Huzarek, która pełniła jednocześnie funkcję wychowawcy i dyrektora. Przedszkole mieściło się w jednym pomieszczeniu bez zaplecza sanitarnego i kuchennego. Na zajęcia uczęszczało 12 dzieci. Do 1990 r. siedzibą przedszkola był budynek przy ul. Kościelnej, a obecnie przy ul. Sienkiewicza 27. W 2000 r. Publiczne Przedszkole otrzymało logo i nazwę „Promyk Słońca”.

Placówka posiada cztery przestronne i bardzo dobrze wyposażone sale zajęć z łazienkami. Do dyspozycji jest duża szatnia, sala gimnastyczna oraz ogród z placem zabaw, zaplecze kuchenne, biurowe i gospodarcze. Nad właściwym przebiegiem realizacji wychowawczo – dydaktycznych obecnie czuwa dyrektor mgr Renata Klimowicz.

Do przedszkola uczęszcza w chwili obecnej 100 dzieci, które przebywają w 4 grupach wiekowych. Dzieci mają możliwość korzystania z szerokiego wachlarza zajęć rozwijających ich zdolności i umiejętności, w tym zajęć dodatkowych odpłatnych: rytmiki, zajęć tanecznych, języka angielskiego oraz zajęć nieodpłatnych: religii, terapii logopedycznej i gimnastyki korekcyjnej. Często organizowane są wyjazdy dzieci do Teatru Lalek „Pleciuga” i Wolińskiego Parku Narodowego. Dzieci odnoszą sukcesy biorąc udział w lokalnych i ogólnopolskich konkursach plastycznych. Tradycją przedszkola stało się organizowanie imprez promujących placówkę, takich jak: Jaselka, Festyn Rodzinny, Turniej Sportowy Sześciolatków, Dzień Babci i Dziadka, Dzień Mamy. Dzieci biorą również udział w imprezach organizowanych przez Gminę Dziwnów i współpracujących z nią instytucjami.

Organem prowadzącym Przedszkole jest Rada Miejska w Dziwnowie, a nad prawidłowością merytoryczną czuwa Kuratorium Oświaty w Szczecinie - Delegatura w Nowogardzie.

Stan techniczny obiektów szkolnych jest zróżnicowany, jednak nie budzi zastrzeżeń. Liczba sal lekcyjnych jest wystarczająca w stosunku do ilości uczęszczających dzieci. Każda szkoła wyposażona jest w ogrzewanie gazowe. Stolarka okienna została wymieniona. W miarę możliwości finansowych pomieszczenia klasowe wyposażane są w sprzęt i nowe meble. Każda placówka szkolna wyposażona jest w pracownię komputerowo-informatyczną z dostępem do Internetu. W szkole funkcjonuje stołówka szkolna, zapewniająca dożywianie dzieci, a ponadto oferują po korzystnej cenie obiady dla innych mieszkańców. Przy każdej ze szkół znajdują się zaplecze sportowe: boiska, sale gimnastyczne lub hala sportowa, co umożliwia realizację programu szkolnego z zakresu kultury fizycznej. Oprócz wskazanych wyżej placówek na terenie gminy funkcjonuje także Liceum Społeczne i Gimnazjum Społeczne im. prof. Piotra Zaremby prowadzone przez Stowarzyszenie na Rzecz Kultury i Edukacji.

### 3.1.3 Obsługa ludności

**Międzywodzie jest miejscowością o słabo rozwiniętej obsłudze mieszkańców.** Generalnie dla spełnienia potrzeb z zakresu kultury, sportu i rekreacji mieszkańcy muszą przemieszczać się do pobliskiego Dziwnowa gdzie mogą liczyć na rozwiązanie problemów

**Na terenie miejscowości istnieje Kościół, Filia Biblioteczna, świetlica środowiskowa, plac zabaw, boisko oraz wiele obiektów turystycznych (pensjonaty, hotele, Ośrodki Wczasowe) i gastronomicznych. Na terenie miejscowości nie ma żadnego Ośrodka Zdrowia.**

W celach zdrowotnych mieszkańcy przemieszczają się do Dziwnowa, gdzie na miejscu mogą skorzystać z opieki lekarza rodzinnego, usług stomatologicznych, pielęgniarskich, poradni „K” a także wykonywane są w razie potrzeby wizyty domowe. Okresowo, najczęściej w ramach Funduszu Zdrowia przyjmują lekarze określonych specjalności, np.: ortopeda, dermatolog, ginekolog, itp.

Plac zabaw w Międzywodziu przy „Fregacie”



zdjęcie nr 4 \*

Świadczenia w zakresie hospitalizacji, usług specjalistycznych, szczegółowych badań laboratoryjnych są realizowane w Kamieniu Pomorskim bądź Szczecinie.



### 3.1.4 Kultura, sport i turystyka

#### Kultura

**Na terenie miejscowości brak jest obiektów kultury prowadzonych przez gminę. Działania w zakresie kultury prowadzą szkoły z terenu gminy wspomagane przez Wydział Kultury i Promocji Urzędu Miejskiego w Dziwnowie. W pomieszczeniach obiektu „FREGATA” najmłodsze dzieci z terenu miejscowości mogą liczyć na opiekę. Ponadto sprawnie funkcjonują sołectwa działając na rzecz kultury w gminie m.in. poprzez organizację, współorganizację licznych imprez, festynów w terenie oraz świetlica środowiskowa.**

Na co dzień w zakresie większych imprez kulturalnych mieszkańców miejscowości i gminy obsługuje Urząd Miejski.

Corocznymi, ważnymi imprezami organizowanymi przez gminę są:

- **czerwiec** - Dni Morza - organizowane są bezpłatne przejażdżki statkami "białej floty", występy zespołów muzycznych, "morski poczęstunek", pokaz sztucznych ogni.

- **lipiec** - Etapowe Regaty Turystyczne - festyn z okazji regat po Zalewie Szczecińskim, pokazy sportów wodnych oraz turnieje piłki plażowej - rozgrywki w piłce siatkowej i nożnej.

- **sierpień** - Festiwal Gwiazd Sportu, Naptunalia - widowisko na wodzie, "chrzest morski", pokaz sztucznych ogni, "Dzień Grecki" - festyn okolicznościowy, "Cztery mile Jarka" - bieg uliczny, w którym oprócz sportowców mogą wziąć udział również amatorzy.

- **wrzesień** - Regaty żeglarskie "Pożegnanie lata" - także dla najmłodszych

**Na terenie Międzywodzia istnieje także Filia biblioteki Publicznej w Dziwnowie.** W skład materiałów informacyjnych wchodzi: księgozbiór, płyty CD, broszury, ulotki, plakaty.

#### Filia Biblioteczna



zdjęcie nr 5 \*

Zarejestrowanych czytelników jest w chwili obecnej ogółem 651 osób, w tym 57 osób (55 stałych czytelników i 2 sezonowe) z terenu Międzywodzia. W I kwartale 2008 dokonano 7.949 wypożyczeń, z tego 450 wypożyczeń dotyczyło Międzywodzia (346 woluminów na zewnątrz, 15 szt. na miejscu, 73 egz. czasopism na zewnątrz i 16 egz. czasopism na miejscu).

Filia Biblioteczna w Międzywodziu współpracuje ze Szkołami w Dziwnowie oraz instytucjami pozarządowymi organizując między innymi „Pasowanie Czytelnika” i wieczory „Poezji Dziecięcej”.



## Sport

W Międzywodziu **istnieje Klub Sportowy „Bałtyk”**. Uprawiana jest w nim głównie piłka nożna, a zawodnicy odnoszą wiele sukcesów kwalifikując się do Klasy B rozgrywek piłkarskich.

Istniejące boisko do piłki nożnej i koszykówki



zdjęcie nr 6 \*

Pomimo tego na terenie miejscowości **brak jest obiektu sportowego** z prawdziwego zdarzenia. Obecne boisko i jego stan techniczny są niezadowalające a zawodnicy często w celach treningowych muszą przemieszczać się do pobliskiego Dziwnowa.

Dlatego też w najbliższych latach w zamiarze władz gminy jest budowa Centrum Sportowo – Rekreacyjnego w Międzywodziu. W skład obiektu wejdą między innymi boisko trawiaste do piłki nożnej, boisko z nawierzchnią syntetyczną, korty tenisowe, budynek klubowy (dla drużyny piłkarskiej) pełniący również funkcję zaplecza dla imprez i festynów, wyznaczone miejsce dla organizacji imprez masowych (utwardzona powierzchnia ok. 280 m<sup>2</sup> na scenę i sprzęt techniczny z zabezpieczeniem energetycznym) oraz parking na min. 200 samochodów i drogi dojazdowe. Szczegóły inwestycji będą znane po opracowaniu koncepcji, która została zlecona.

## Turystyka

Funkcje rekreacyjne dla mieszkańców miejscowości Międzywodzie doskonale spełniają okoliczne, piękne, mieszane lasy a przede wszystkim dostęp do wybrzeża Morza Bałtyckiego.

Międzywodzie jest typową miejscowością kąpieliskową. Jednak pozory często mylą. Miejscowość jest idealnym miejscem do aktywnego wypoczynku w terenie. Osada jest rozciągnięta na przestrzeni kilku kilometrów, i samo jej objechanie wzdłuż (leśnymi drózkami, albo wzdłuż szosy) może być niezłą wycieczką, to na jej obrzeżach kryją się miłe niespodzianki. Jedną z nich jest maleńka, ukryta w lesie plaża na zachodnim brzegu zalewu "Martwej Dziwny", do której dociera się czerwonym szlakiem na wschód od Międzywodzia, wzdłuż morskiej wydmy. Zaraz za widocznym od strony morza, odsłoniętym fragmentem wydmy trzeba odbić od szlaku w głąb lądu, dróżką wzdłuż jeziora. Mijając po lewej bagniste zakole "Martwej Dziwny", można wyobrazić sobie przeszłość, kiedy właśnie w tym miejscu, z czasem coraz płytszym i coraz bardziej zabagnionym, Dziwna uchodziła do Morza. Być może właśnie gdzieś tutaj ugrzęzły w 1170 roku okręty duńskiego księcia Waldemara, który próbował wyjść w morze

Dziwną, po łupieżczym najeździe na Wolin. Przez zapiaszczone dno udało się wtedy przeciągnąć linami jedynie trzy lżejsze łodzie sprzymierzonych z Waldemarem Ranów (słowiańskiego plemienia zamieszkującego ziemie na zachód od Odry. Po kilku krokach można dojść na niewielką leśną polankę, z dojściem do jeziora będącą idealnym miejscem, żeby wyciszyć się od nadmorskiego zgiełku. Międzywodzie daje możliwość wędrówek pieszych i rowerowych, odbywania spotkań z nietuzinkową historią tych ziem.

Oprócz wskazanych wyżej elementów na terenie miejscowości istnieje przystań, wchodząca wałem na kilkadziesiąt metrów w głąb Zalewu Kamieńskiego, to zdecydowanie najbardziej urokliwy punkt Międzywodzia - oczywiście poza morską plażą. Najlepszym dowodem jest fakt, że połowa pocztówek z przedwojennego „Heidebrink” pokazywała właśnie to miejsce.

Dociera się tu starym, brukowanym traktem odchodzącym od ulicy Zatocznej. Widać stąd Zalew w całej jego okazałości - z majaczącymi w dali wieżami katedry w Kamieniu Pomorskim, kępami Wyspy Chrząszczewskiej, no i najbardziej intrygującym punktem - olbrzymim, sterczącym z wody Królewskim Głazem, któremu Kamień zawdzięcza swoją nazwę. Warunki do rozkoszowania się tym widokiem są idealne, dzięki ustawionym tu betonowo-drewnianym ławeczkom.

Przed wojną cumowały tu statki "białej floty", a po prawej stronie nabrzeża stał drewniany budynek, prawdopodobnie sprzedawano w nim bilety na rejsy. Dziś nabrzeże jest wyłączony z użytkowania od 1995r. Obecnie trwają prace remontowe obiektu w celu przywrócenia go do użytkowania.

Przy odrobinie szczęścia można zakupić świeże ryby – bowiem przy nabrzeżu sprzedawane są najświeższe surowe ryby w Międzywodziu (działająca kiedyś przy plaży morskiej przystań rybacka od 95 roku jest zamknięta - na jej miejscu stworzono pub).

Położenie Międzywodzia sprawia, że woda w morzu jest tu cieplejsza niż w innych rejonach wybrzeża.

#### Zejście na plażę także dla osób niepełnosprawnych



zdjęcie nr 7 \*

Na plażę wchodzi się przez średniej wielkości wydmy, w zachodniej części jest specjalny zjazd dla niepełnosprawnych. Plaża jest dość szeroka i czysta. Niedaleko głównego wyjścia na plażę znajduje się rozbudowujący się z roku na rok kompleks dyskotekowo-barowy. Miejsce to jest idealne także na brzydkie dni - dzięki szklanemu wiatrochronowi można cieszyć się morzem nawet w czasie sztormu.

Rodzaje wypoczynku na terenie gminy Dziwnów, które mogą być podejmowane przez turystów mogą być różne: pływanie, odpoczynek bierny (plażowanie), windsurfing, turystyka piesza, turystyka rowerowa, żeglarstwo, wędkarstwo, skutery wodne, łodzie motorowe, gry zespołowe halowe, paralotniarstwo, otwarte obserwacje dzikich ptaków, jeździectwo. Baza noclegowa gminy liczy ok. 30 tys. miejsc i obejmuje hotele, motele, ośrodki wypoczynkowe, kempingi, kwatery prywatne oraz schronisko młodzieżowe.

Pomimo uroków miejscowości zauważyć można także problemy. Liczba obiektów małej gastronomii na terenie gminy nieustannie wzrasta. Z reguły nie zwiększa się jednak standard oferowanych usług. Przy każdej ulicy w każdej miejscowości, co kilkadziesiąt lub kilkanaście metrów znajdują się punkty gastronomiczne, z których wszystkie proponują przybliżony poziom usług. Brakuje natomiast lokali o wyższym standardzie. W miarę rosnącego zapotrzebowania na bazę noclegową o wysokim standardzie automatycznie rośnie zapotrzebowanie na ekskluzywne i eleganckie restauracje oraz kawiarnie.

Kolejny problem to sezonowość całego wachlarza usług branżowych. Podobnie jak w przypadku bazy noclegowej, dostępność restauracji czy innych punktów rozrywkowo-gastronomicznych jest ściśle uzależniona od kalendarza.

Przed lub po terminie wakacji szkolnych znalezienie czynnej smażalni ryb lub restauracji stanowi problem. To również odstrasza turystów przed przyjazdem w martwym sezonie. W efekcie lokale gastronomiczne przez większą część roku stoją zamknięte, a przyjezdni goście poszukują miejsca, gdzie mogliby się posilić lub spędzić mile czas.

Ciekawym elementem wyróżniającym miejscowość Międzywodzie na tle innych nadmorskich jest fakt znalezienia niemieckiego okrętu podwodnego (U-boot) z okresu II Wojny Światowej. Wiele czasopism lokalnych i ogólnopolskich zamieściło na swoich łamach publikacje tematyczne.

Na miejscu zdarzenia anonimowy informator zdradzał informacje, że w łodzi obok kosztowności i dokumentów znajdują się zwłoki Martina Bormanna, który w ostatnich dnach wojny zaginął w nieznanych do dziś okolicznościach. Jako że na temat znaleziska było głośno dalszych poszukiwań zabroniło wojsko. Okazało się, że wrak służy komandosom do specjalistycznych ćwiczeń podwodnych.

W chwili obecnej temat ten ucichł a niewątpliwie mógłby się stać elementem rozpoznawczym i przyciągającym turystów na teren miejscowości. Dlatego też ważne jest, aby rozpocząć działania promocyjne (ulotki, broszury, informatory) na temat ciekawostek z przeszłości mogących niewątpliwie być atrakcją turystyczną całego wybrzeża.

## 3.2 Inwentaryzacja zasobów infrastrukturalnych

W skład infrastruktury technicznej gminy wchodzi wszelkiego rodzaju sieci uzbrojenia terenu tworzące funkcjonalną, spójną całość. Istotnym czynnikiem jest również stan układu komunikacyjnego w układzie urbanistycznym.

### 3.2.1. Drogi

Gmina Dziwnów leży przy dwóch drogach wojewódzkich - nr 102, relacji; Międzyzdroje –Kamień Pomorski – Kołobrzeg oraz nr 107, relacji; Dziwnówek – Kamień Pomorski – Parłówek. Trasa ta jest bardzo ważnym połączeniem turystycznym dla ruchu krajowego oraz międzynarodowego.

Przebieg drogi wojewódzkiej nr 102 oraz drogi powiatowej relacji Międzywodzie – Wolin przez teren Międzywodzia stanowi dużą uciążliwość oraz niebezpieczeństwo dla mieszkańców i turystów, których liczebność w okresie letnim dynamicznie wzrasta. Ogółem przez teren Międzywodzia przebiega 6,4 km dróg (urządzonych i nie), 5,1 km chodników, 2,5 km dróg ma nawierzchnię z kostki polbruk a 2,5 km dróg jest bitumicznych.

Na terenie Gminy istnieje 39,2 km dróg, w tym 15,2 km dotyczy dróg wojewódzkich, 1,5 km dróg powiatowych a 25,6 dróg gminnych.

***Względem mieszkańców Międzywodzia usługi świadczy również komunikacja PKS oraz prywatni przewoźnicy.***

***Dużym problemem na terenie miejscowości w okresie letnim jest niewystarczająca liczba miejsc parkingowych, co skutkuje tym, iż turyści zostawiają swoje pojazdy często w niedozwolonych miejscach blokując dostęp służb publicznych i mieszkańców do ich posesji.***

***Dlatego też w najbliższej przyszłości planowana jest budowa parkingu obok kompleksu sportowego na 200 pojazdów i w miarę możliwości wzdłuż głównych ulic dojazdowych do zejść na plażę.***

### 3.2.2 Gazyfikacja

***Miejscowość Międzywodzie nie posiada dostęp do gazu ziemnego. Ze względu na duże zainteresowanie potencjalnych odbiorców wskazane jest podjęcie skutecznych działań zmierzających do gazyfikacji tej miejscowości.***

### 3.2.3 Wodociągi i kanalizacja

Gmina Dziwnów należy do gmin dobrze zaopatrzonych w wodę z wodociągów wiejskich. W chwili obecnej z wodociągu korzystają wszystkie sołectwa wchodzących w skład gminy.

Sieć wodociągowa (rozdzielcza) obejmuje cały teren gminy, w układzie lokalnych sieci połączonych tzw. rurociągami spinającymi w całość, zasilaną w wodę z istniejących stacji wodociągowych. Sieć ta, w połowie zbudowana jest z rurociągów PCV o średnicach od  $\phi$  90 do  $\phi$  200 mm.

Udział poszczególnych materiałów w sieci wodociągowej wynosi:

- PCV – 18 840 mb
- Stal – 14 400 mb
- inne materiały (azbestowo-cementowe – 8 300 mb).

***Miejscowość Międzywodzie także jest objęta systemem wodociągu ciśnieniowego. Wodociąg ma długość 11.300 mb z przyłączami. Stan sieci określany jest jako dobry. Okresowo woda dostarczana jest z ujęcia bazującego w Strzeżewie (gmina Kamień Pomorski) którego łączne zasoby wynoszą 6,5 tys m<sup>3</sup> na dobę. W normalnych warunkach ujęcie wodne zasilane jest z ujęcia w Kołczewie (ujecie zdegradowane).***

***W najbliższych latach w miarę posiadanych środków planuje się przeprowadzenie inwestycji polegającej na wymianie starej sieci rozdzielczej, która jest azbestowo – cementowa oraz budowa odwodnienia miejscowości.***

***Pomimo, że sieć wodociągowa obejmuje całe sołectwo Międzywodzie – okresowo, w szczególności w sezonie letnim brakuje wody w sieci; woda jest zanieczyszczona. Na terenie gminy, w tym w Międzywodziu brak jest kanalizacji deszczowej. Przy intensywnych opadach dochodzi do podtapiania posesji prywatnych, ośrodków wypoczynkowych, pól namiotowych, itp.***

***Dla mieszkańców niezakłócona dostawa dobrej jakości wody i budowa kanalizacji deszczowej są sprawami priorytetowymi.***

Odnośnie kanalizacji sanitarnej - Gminę Dziwnów, ze względu na jej wczasowy charakter cechuje sezonowość, czego konsekwencją jest duża dysproporcja powstawania nieczystości płynnych. Wartości te przedstawiają się następująco. W sezonie turystycznym - 3517 m<sup>3</sup> średnio na dobę, po sezonie turystycznym - 1333 m<sup>3</sup> średnio na dobę.



Wszystkie miejscowości leżące na terenie gminy są przyłączone do sieci kanalizacyjnej, a ścieki odprowadzane są do centralnej oczyszczalni, która znajduje się w Międzywodziu. Jej wydajności wynosi 10000 m<sup>3</sup>/d. Do kompleksowego zakończenia realizacji systemu kanalizacji sanitarnej pozostały do wykonania dwa odcinki: kanalizacja sanitarna osiedla Zdrojowego, Słonecznego w Dziwnówku. Kanalizacja sanitarna ul. Wybrzeże Kościuszkowskie w Dziwnowie.

Ze względów ekonomicznych należałoby rozważyć podłączenie Łukęcina do sieci kanalizacyjnej z oczyszczalnią ścieków w Międzywodziu. Jak dotychczas ścieki z tej miejscowości są odprowadzane do oczyszczalni w Pobierowie – gmina Rewal.

Obecny stan techniczny i zastosowane w niej technologie są w stanie prawidłowo oczyszczają ścieki, powstające zarówno w sezonie turystycznym jak i poza nim. Jedynym elementem oczyszczalni wymagającym przeprowadzenia remontu jest obiekt obsługi technicznej oczyszczalni. Obiekt ten z różnych przyczyn został pominięty w trakcie realizacji inwestycji podstawowej. Reasumując, można uznać, że istniejący system gospodarki wodno-ściekowej jest mocną stroną w infrastrukturze technicznej gminy.

### **3.2.4 Gospodarka odpadami**

System gromadzenia odpadów w gminie Dziwnów oraz w miejscowości Międzywodzie jest zgodny z powszechnie obowiązującymi przepisami prawa. Dotychczas na terenie gminy eksploatowane było wysypisko odpadów stałych zlokalizowane w Międzywodziu, które nie posiadało unormowanej sytuacji formalno- prawnej.

Wysypisko to było źle wykorzystywane i zlokalizowane w wyjątkowo niesprzyjających warunkach geologicznych i hydrogeologicznych, dlatego też decyzją Starosty Kamieńskiego z dniem 31.12.2004 r. zostało zamknięte. Na terenie gminy brak jest możliwości lokalizacji wysypiska odpadów stałych.

Obsługą mieszkańców w zakresie odbierania odpadów zajmują się firmy, które uzyskały stosowne zezwolenia. Obecnie rynek zdominowały trzy podmioty: KOROR – Świnoujście, PGK – Kamień Pomorski oraz Grabowiecki – Gryfice.

Utrzymaniem czystości i porządku na terenach należących do gminy, tj. drogach, plażach, promenadach itp. zajmuje się forma wyłoniona w drodze przetargu.

Szacunkowe wartości powstających odpadów w skali roku kształtują się następująco: ok.1374 Mg odpadów, z czego ok.75 % . powstaje w sezonie letnim.

### **3.2.5 Telefonizacja i Internet**

Gmina objęta jest w znacznej części telefonią stacjonarną i komórkową.



Sieć telefonii komórkowej obejmuje swoim zasięgiem ok. 90 % terenu gminy. Operatorzy telefonii komórkowej funkcjonujący na terenie gminy to: **Era GSM, Plus GSM i Orange (dawna Idea) obsługujący również miejscowość Międzywodzie**. Mieszkańcy mają dostęp do Internetu za pomocą sieci komórkowej jak również stałych łączy. Jednak niektóre nieruchomości ze względów technicznych nie mogą być podłączone do stałej sieci komunikacyjnej.

Z terenu Międzywodzia siecią telekomunikacyjną objętych jest 164 abonentów.

### 3.2.6 Energetyka

**Gmina Dziwnów a w tym miejscowość Międzywodzie jest zelektryfikowana w 100%.**

Możliwość dostawy energii elektrycznej do odbiorców, w chwili obecnej są większe niż zapotrzebowanie. Energia elektryczna dla większości odbiorców jest dostarczana głównie liniami napowietrznymi. Wysokość napięcia jest określana na poziomie SN 15KW. Stan techniczny wielu istniejących trafostacji i sieci rozdzielczych wymaga modernizacji i rozbudowy, w przypadku realizacji nowych inwestycji. W większości miejscowości gminy zmodernizowano system oświetlenia ulic. Zastosowano nowocześniejsze, energooszczędne technologie, ale system nadal wymaga okablowania.

### 3.2.7 Ciepło

**Na obszarze gminy oraz miejscowości Międzywodzie nie funkcjonuje sieć ciepłownicza, dominuje system lokalnych źródeł ciepła ogrzewających obiekty.** Do ogrzewania stosuje się zarówno paliwa stałe, jak i płynne.

W perspektywie lat nie przewiduje się realizacji systemów ciepłowniczych zdalczynnych, obejmujących całość lub część miejscowości. Przyjmuje się ogrzewanie urządzeniami lokalnymi wbudowanymi, zasilającymi w zasadzie obiekty leżące na jednej posesji. Ewentualne wspólne źródła ciepła mogą obejmować kilka posesji sąsiadujących.

Rodzaj ogrzewania zależy od relacji kosztów pomiędzy różnymi nośnikami energii. Preferuje się natomiast stosowanie paliw niskozasiarczonych, korzystanie ze źródeł niekonwencjonalnych, ekologicznych oraz odchodzenie od stosowania paliw stałych.

Gmina ograniczyła emisję zanieczyszczeń przeprowadzając modernizację starych, często mocno wyeksploatowanych kotłowni, opalanych węglem, na kotłownie opalane gazem lub olejem opałowym.

## 4. Analiza SWOT

Mocne strony	Słabe strony
<b>Położenie geograficzne i warunki naturalne</b>	
<ol style="list-style-type: none"> <li>1. Wybitne walory przyrodniczo-krajobrazowe</li> <li>2. Bogactwo lasów</li> <li>3. Nieskażone środowisko</li> <li>4. Bliskość Morza Bałtyckiego</li> </ol>	<ol style="list-style-type: none"> <li>1. Niewielki obszar miejscowości</li> </ol>
<b>Sfera społeczna</b>	
<ol style="list-style-type: none"> <li>1. Wysokie wskaźniki bezpieczeństwa publicznego</li> <li>2. Coraz dynamiczniej rozwijające się gospodarstwa domowe (dzięki turystyce)</li> </ol>	<ol style="list-style-type: none"> <li>1. Brak obiektów sportowo – rekreacyjnych</li> <li>2. Duże potrzeby w zakresie pomocy społecznej</li> <li>3. Zubożenie mieszkańców</li> <li>4. Występowanie patologii społecznych</li> <li>5. Pogarszanie się nastrojów społecznych</li> <li>6. Niewystarczająca oferta kulturalna</li> <li>7. Mało zróżnicowana oferta rekreacji i wypoczynku</li> <li>8. Mała liczebność pracowników Straży Miejskiej</li> </ol>
<b>Infrastruktura</b>	
<ol style="list-style-type: none"> <li>1. Dostępność sieci elektroenergetycznej</li> <li>2. Objęcie miejscowości systemami łączności</li> <li>3. Istnienie sieci kanalizacji sanitarnej i wodociągowej</li> <li>4. Wysoki poziom bazy turystycznej</li> </ol>	<ol style="list-style-type: none"> <li>1. Zły stan dróg</li> <li>2. Brak dostępu do szerokopasmowego Internetu</li> <li>3. Brak klasyfikacji usług w sferze gastronomicznej i noclegowej</li> <li>4. Sezonowość wielu obiektów</li> <li>5. Niewystarczająca ilość parkingów</li> <li>6. Brak obiektu sportowo – rekreacyjnego</li> <li>7. Brak toalet w obrębie plaż</li> <li>8. Zły stan techniczny zejść na plażę</li> <li>9. Zły stan promenady</li> <li>10. Brak ścieżek rowerowych, edukacyjnych / dydaktycznych</li> <li>11. Brak kanalizacji deszczowej</li> </ol>
<b>Sfera gospodarcza</b>	
<ol style="list-style-type: none"> <li>1. Bardzo dobre warunki do rozwoju turystyki</li> <li>2. Bliskość morza jako czynnik rozwoju miejscowości</li> <li>3. Dynamicznie rozwijające się mieszkalnictwo jedno i wielorodzinne</li> </ol>	<ol style="list-style-type: none"> <li>1. Dominacja małych i słabych podmiotów gospodarczych</li> <li>2. Słaby lokalny rynek pracy, nie tworzący ofert zatrudnienia</li> <li>3. Małe zróżnicowanie i niski poziom usług turystycznych</li> <li>4. Brak własnego kapitału</li> </ol>
<b>Ochrona środowiska</b>	
<ol style="list-style-type: none"> <li>1. Brak istotnych źródeł zanieczyszczenia środowiska</li> <li>2. Zwaloryzowanie środowiska przyrodniczego gminy</li> <li>3. Istnienie Obszarów Chronionego Krajobrazu</li> <li>4. Użytek ekologiczny „Mikołajkowa wydma”</li> </ol>	<ol style="list-style-type: none"> <li>1. Braki w kanalizacji miejscowości</li> <li>2. Niewystarczająca ilość pojemników na odpady, zwłaszcza w okresie letnim</li> <li>3. Niski poziom świadomości ekologicznej mieszkańców</li> </ol>

Szanse / korzyści	Zagrożenia / Straty
Możliwości rozwoju miejscowości w zakresie turystyki i kultury	Ograniczona ilość środków na modernizację infrastruktury technicznej miejscowości
Rozwój miejscowości poprzez inwestycje w infrastrukturę rekreacyjną i sportową	Nuda, brak rozrywki, sposobu i miejsca na spędzanie wolnego czasu dla dzieci i młodzieży poza sezonem letnim
Zagospodarowanie terenów zieleni wiejskiej, poprawa zagospodarowania miejscowości.	Migracja wykształconej młodzieży do większych ośrodków i miast
Możliwość rozwoju w danej dyscyplinie sportowej i sposób na spędzanie zdrowo czasu	Napływ sezonowych mieszkańców korzystających z powstałej infrastruktury jedynie w czasie letnim
Planowana w najbliższym czasie budowa zejść na plażę, centrum sportowo – rekreacyjnego, rewitalizacja parku,	
Wydłużenie sezonu letniego i przygotowanie oferty całorocznej dla turystów	

## 5. Opis i charakterystyka obszarów o szczególnym znaczeniu dla zaspokojenia potrzeb mieszkańców, sprzyjających nawiązywaniu kontaktów społecznych, ze względu na ich położenie oraz cechy funkcjonalno – przestrzenne

W miejscowości Międzywodzie można wyróżnić kilka obszarów o szczególnym znaczeniu dla zaspokojenia potrzeb mieszkańców, sprzyjających nawiązywaniu kontaktów społecznych, ze względu na położenie oraz cechy funkcjonalno-przestrzenne.

Należą do nich:

### 1) świetlica środowiskowa i biblioteka w obiekcie „FREGATA”

Jest to najważniejszy dla mieszkańców obiekt, który ma szczególne znaczenie dla mieszkańców Międzywodzia ze względu na swoją mocną funkcję integracyjną, kulturotwórczą i edukacyjną. W pomieszczeniach obiektu „FREGATA” najmłodsze dzieci z terenu miejscowości mogą liczyć na opiekę. Ponadto sprawnie funkcjonują sołectwa działając na rzecz kultury w gminie m.in. poprzez organizację, współorganizację licznych imprez, festynów w terenie oraz świetlica środowiskowa. W obiekcie tym istnieje także filia biblioteczna.

Dodatkowo na miejscu organizowane są różnego typu imprezy kulturalne, rocznicowe itp. Jest to ważne miejsce dla wsi, w której nie ma szkoły, biblioteki, a młodzież i dzieci po zajęciach szkolnych skazane są na przebywanie w domu przed telewizorem. Obiekt jest w dobrym stanie technicznym.

### 2) boisko sportowe

Przy obiekcie „FREGATA” funkcjonuje także boisko sportowe do gry w koszykówkę i siatkówkę w złym stanie technicznym. Choć istnieje Klub Sportowy „Bałtyk” brak obiektu sportowego z prawdziwego zdarzenia.

Dlatego też w najbliższych latach w zamiarze władz gminy jest budowa Centrum Sportowo – Rekreacyjnego w Międzywodziu. W skład obiektu wejdą między innymi boisko trawiaste do piłki nożnej, boisko z nawierzchnią syntetyczną, korty tenisowe, budynek klubowy (dla drużyny piłkarskiej) pełniący również funkcję zaplecza dla imprez i festynów, wyznaczone miejsce dla organizacji imprez masowych (utwardzona powierzchnia ok. 280 m<sup>2</sup> na scenę i sprzęt techniczny z zabezpieczeniem energetycznym) oraz parking na min. 200 samochodów i drogi dojazdowe. Szczegóły inwestycji będą znane po opracowaniu koncepcji, która została zlecona

## **2) Teren przykościelny**

Jest kolejnym obszarem o szczególnym znaczeniu dla zaspokojenia potrzeb mieszkańców Międzywodzia. To tutaj najczęściej spotykają się mieszkańcy i po mszy Świętej dyskutują o przyszłości swojej miejscowości. Kościół został wybudowany w XXI wieku i spełnia oczekiwania mieszkańców.

## **6. Wizja rozwoju miejscowości Międzywodzie – cel nadrzędny**

- **Poprawa standardu życia mieszkańców poprzez stymulację rozwoju gospodarczego, w oparciu o dynamiczny rozwój Gminy Dziwnów.**
- **Zdobycie konkurencyjnej pozycji w regionie w zakresie rozwoju rekreacji przy wykorzystaniu posiadanych walorów kulturowych i klimatycznych.**

### **Działania marketingowe i promocyjne**

- opracowanie ofert promujących miejscowość oraz współpraca z mediami (prasa, radio, foldery),
- nawiązywanie kontaktu z instytucjami zajmującymi się marketingiem,
- promocja regionu podczas organizowania imprez kulturalnych o zasięgu ponadlokalnym na terenie Powiatu kamieńskiego i Gminy Dziwnów,
- pozyskanie znaczących osób przyjeżdżających do Gminy i sympatyzujących z tym regionem w celu promocji także poza granicami kraju.

Poniżej przedstawiono cele strategiczne i priorytety rozwojowe w perspektywie lat 2008 – 2017 objętych programowaniem Programu Rozwoju Obszarów Wiejskich, działanie – „Odnowa i rozwój wsi” i działanie „Podstawowe usługi dla gospodarki i ludności wiejskiej”.

## 7. Arkusz planowania długoterminowego

### 7.1. Poprawa wizerunku centrum miejscowości

Cel ten będzie realizowany poprzez:

- opracowanie i wdrożenie programów zachęcających do dbałości o estetykę w miejscowości Międzywodzie, między innymi poprzez uczestnictwo w programach finansowanych ze środków unijnych, organizowane konkursy,
- działania na rzecz poprawy estetyki miejscowości i terenów wzdłuż dróg przebiegających przez miejscowość Międzywodzie,
- działania na rzecz powstania małej architektury w mieście (kosze na śmieci, ławeczki, dodatkowe oświetlenie), której braki zauważalne są zwłaszcza w sezonie letnim,
- zwiększenie etatów w Straży Miejskiej i tym samym podejmowanie systematycznych kontroli nieruchomości pod względem utrzymania porządku i czystości, gospodarki odpadami, legalności prowadzenia działalności gospodarczej, lokalizowania zabudowy tymczasowej, itp.

### 7.2. Rozwój infrastruktury na terenie miejscowości

Wskazany cel strategiczny realizowany będzie poprzez wsparcie następujących zagadnień:

1. poprawa warunków komunikacyjnych w miejscowości Międzywodzie poprzez:

- opracowanie bilansu potrzeb w zakresie rozbudowy i modernizacji sieci drogowej,
- podjęcie współpracy z gminą i powiatem i Zachodniopomorski Zarządem Dróg Wojewódzkich w Koszalinie w celu pozyskania środków zewnętrznych na infrastrukturę drogową,
- remont gminnych dróg osiedlowych oraz budowę chodników na ul. Słonecznej, Klonowej, Armii Krajowej i Westerplatte i do Ośrodka „Boberek”,
- remont dróg gminnych, m.in. : Szkolna, Parkowa, Leśna, Brzozowa, Sosnowa, Zwycięstwa, Rybacka, Plażowa, Spokojna, Wczasowa, Turystyczna,
- budowę kanalizacji burzowej i odwodnienia miejscowości,
- przebudowę oświetlenia ulic z parkowego na uliczne,
- przebudowę drogi dojazdowej do przystani ul. Zatoczna

2. poprawę gospodarki w zakresie utylizacji nieczystości płynnych:

- promowanie rozwiązań technicznych w zakresie utylizacji ścieków w systemie przyzagrodowym,
- podjęcie współpracy z gminą w celu pozyskania środków zewnętrznych na kanalizację i indywidualne systemy oczyszczania ścieków,
- likwidację zastoju wodnych na ul. Słonecznej,
- wymianę rur azbestowych w sieci wodociągowej.

3. poprawę warunków świadczenia usług kulturalnych i rekreacyjnych w Gminie poprzez:

- budowę obiektu sportowo- rekreacyjnego wraz z zapleczem sportowym,
- budowę bezpiecznych zejść na plażę oraz ustawienie toalet,
- budowę promenady, zjazdu technicznego na plażę,
- budowę ścieżki rowerowej,
- budowę ścieżki edukacyjnej / dydaktycznej.

### **7.3. Rozwój świadomości społeczeństwa w tworzeniu lokalnych warunków tworzenia gospodarki rynkowej**

Określony powyżej cel strategiczny będzie realizowany poprzez:

- prowadzenie działalności informacyjnej i szkoleniowej informującej o możliwościach działalności w gospodarstwach,
- zawiązywanie lokalnych grup działających w regionie w celu wspólnej promocji i rynków zbytu,
- tworzenie sieci informacji o możliwościach usług np. turystyki, rozwoju infrastruktury turystycznej,
- opracowanie we współpracy z Urzędem Miejskim w Dziwnowie oferty dla inwestorów prywatnych, chcących inwestować w Gminie i w miejscowości Międzywodzie.

### **7.4. Poprawa warunków życia społeczeństwa lokalnego**

Najwyższym dobrem dla mieszkańców jest zapewnienie im odpowiednich warunków życia i rozwijania własnych działalności gospodarczych. Dlatego też duży nacisk zostanie położony na poprawę warunków życia społeczeństwa lokalnego poprzez:

1. Poprawę zaspokojenia potrzeb mieszkaniowych ludności. Priorytet ten będzie realizowany poprzez:

- współpracę z gminą w celu kontynuacji działań przygotowujących tereny pod budownictwo jednorodzinne,
- pomoc w organizacji działań przeciwdziałającym patologiom społecznym.

2. Poprawę stanu zdrowotności społeczeństwa przez:

- doprowadzenie do wypracowania wspólnie z gminą i NZOZ-ami koncepcji zabezpieczenia adekwatnej do potrzeb kadry lekarzy i specjalistów zwłaszcza na terenach nie posiadających Ośrodka Zdrowia (Międzywodzie),
- współpracę z gminą i NZOZ-ami w celu pozyskania środków pozabudżetowych na wyposażenie w niezbędny sprzęt medyczny,
- propagowanie wspólnie z szkołą programu promującego zdrowy tryb życia,
- podejmowanie działań edukacyjnych w zakresie ekologii i ochrony środowiska.

3. Działania na rzecz ograniczenia bezrobocia:



- propagowanie równych form samozatrudnienia,
- promocję szkoleń prowadzonych w celu podnoszeniu kwalifikacji.

#### 4. Poprawę bezpieczeństwa publicznego w zakresie:

- propagowania we współpracy ze szkołą zachowań podnoszących stan bezpieczeństwa,
- organizowania i wspierania inicjatyw lokalnych mających na celu przeciwdziałanie przestępczości,
- zwiększenie etatów w Straży Miejskiej.

### **7.5 Podniesienie jakości kapitału ludzkiego wśród młodzieży i dorosłych**

W celu zatrzymania młodzieży w miejscowości Międzywodzie niezbędne jest stworzenie warunków do rozwijania i kształcenia. Cel ten zostanie osiągnięty poprzez:

#### 1. Działanie na rzecz dopasowania kwalifikacji ludności do potrzeb rynku pracy w zakresie:

- opracowania wspólnie z Powiatowym Urzędem Pracy programu szkoleń podnoszących i zmieniających kwalifikacje w zależności od ujawniających się potrzeb na rynku pracy i próby pozyskania na to środków z Programu Operacyjnego Kapitał Ludzki.

#### 2. Wspieranie działań na rzecz poprawy jakości oświaty w zakresie:

- współpracy z Dyrektorami szkół na rzecz wprowadzania nowoczesnych metod nauczania i form oświaty pozalekcyjnej,
- rozpoznania finansowych możliwości wsparcia oświaty w zakresie wyposażenia w pomoce naukowe i finansowe zajęć pozalekcyjnych,
- stworzenia nowoczesnych obiektów sportowych i zaplecza rekreacyjnego (budowa centrum sportowo-rekreacyjnego, budowa zejść na plażę, rewitalizacja parków, budowa promenady, ścieżek rowerowych, ścieżek edukacyjnych/ dydaktycznych, remont przystani żeglarskiej),
- kontynuacji działań promujących młodzież szczególnie uzdolnioną i nauczycieli osiągających wybitne wyniki w procesie dydaktycznym,
- opracowania programu pracy z młodzieżą „trudną”,
- promowania wśród młodzieży i dorosłych postaw prospołecznych,
- przystosowania szkół gminnych dla uczniów i nauczycieli niepełnosprawnych.

3. Stwarzanie warunków dla pozyskania i zatrzymania odpływu wykwalifikowanych kadr i młodzieży przez: opracowanie systemu zachęt preferujących osoby z wyższymi kwalifikacjami.

### **7.6 Wykorzystanie walorów środowiska naturalnego i dziedzictwa kulturowego dla potrzeb rozwoju turystyki i rekreacji**

W ramach działań długoterminowych planowane jest wdrożenie w życie celu polegającego na:

- opracowaniu wspólnie z gminą ofert promujących miejscowość oraz współpraca z mediami (prasa, radio, foldery),
- stworzeniu banku danych osób świadczących usługi turystyczne,
- rozwoju bazy turystycznej,
- promowaniu czynnego wypoczynku z wykorzystaniem ścieżek rowerowych i żeglugi,
- podjęciu działań w celu dalszej rozbudowy i wyposażania ścieżek rowerowych w miejsca piknikowe,
- organizacji imprez o charakterze cyklicznym promujących miejscowość.

### **7.7. Rozwój zaplecza sportowego w celu rozwoju sportu na poziomie lokalnym i regionalnym**

Baza sportowa w każdej miejscowości jest nieodzownym elementem funkcjonowania każdej społeczności. Dlatego też przedstawiciele miejscowości Międzywodzie postawili na:

- promowanie i rozwijanie wśród młodzieży i dorosłych dyscyplin sportowych takich jak: piłka nożna, piłka siatkowa, tenis stołowy,
- promowanie i rozwijanie wśród młodzieży sportów wodnych, żeglarstwa,
- remont przystani żeglarskiej,
- budowę, modernizację i rozbudowę obiektów sportowych (kompleks sportowo – rekreacyjny),
- organizowanie rozgrywek piłkarskich i zawodów o charakterze regionalnym i ponadregionalnym,
- promocja i rozwój Klubów Sportowych i UKS-ów w miejscowości Międzywodzie, jako wizytówki miejscowości i regionu.

### **7.8. Wykorzystanie bliskości morza w celu rozwoju gospodarczego i promocji regionu**

Wdrożone zostaną:

- działania marketingowe i promocyjne,
- nawiązywanie kontaktu z instytucjami zajmującymi się marketingiem,
- promocja regionu podczas organizowania imprez kulturalnych o zasięgu ponadlokalnym na terenie Powiatu i Gminy Dziwnów,
- przygotowanie infrastrukturalne terenów do zagospodarowania.

## **8. Arkusz planowania krótkoterminowego**

W czasie zebrania wiejskiego mieszkańcy miejscowości uczestniczący w warsztatach zgłosili do dyskusji wiele pilnych i koniecznych inwestycji, które ułatwiły by im codzienne funkcjonowanie i pracę zwłaszcza w sezonie letnim, kiedy to ilość mieszkańców wzrasta o przybyłych turystów wypoczywających nad morzem. Inwestycje te zostały przedstawione poniżej, jako tematy, które w miarę posiadanych środków i wsparcia pozabudżetowego będą realizowane. Należą do nich:

Lp.	Działanie
1	Likwidacja zastoju wodnych na ul. Słonecznej
2	Budowa chodników na ul. Słoneczna, Klonowa, Armii Krajowej, Westerplatte, Zatocznej
3	Budowa kanalizacji burzowej
4	Przebudowa oświetlenia ulic z parkowego na uliczne
5	Budowa parkingów przy terenie boiska, boisk sportowych – Centrum Sportowo – Rekreacyjne
6	Przebudowa zejść na plażę, budowa zajazdu technicznego
7	Budowa toalet blisko plaży
8	Budowa chodnika do ośrodka „Boberek”
9	Przebudowa drogi dojazdowej do przystani, ul. Zatoczna
10	Wymiana rur azbestowych w sieci wodociągowej na terenie miejscowości
11	Zapewnienie niezakłóconej dostawy wody
12	Rewitalizacja parków
13	Remont dróg gminnych

źródło: dane z konsultacji społecznych w Dziwnowie

## 9. Opis planowanych przedsięwzięć – wizja odnowy miejscowości

Położenie miejscowości w bliskim sąsiedztwie morza Bałtyckiego, w otoczeniu jeziora Martwa Dziwna jest szansą na jeszcze intensywniejszy rozwój turystyczny miejscowości. Jej walory przyrodniczo – krajobrazowe, architektura wiejska stanowią podstawę do ukierunkowania działalności mieszkańców, władz w tę stronę. Ponadto posiadanie możliwości rozwoju żeglugi turystycznej może przyciągnąć większą rzeszę turystów. Aby tak się stało konieczne jest inwestowanie w tę sferę społeczną, która z jednej strony zapewni pracę i godziwe warunki życia tubylców jak i przyciągnie turystów poszukujących dodatkowych atrakcji w czasie spędzanego urlopu.

Podjęcie tego kierunku umożliwi rozwój miejscowości, dzięki eskalacji odwiedzin turystów z Polski i zagranicy, co z kolei może przyczynić się do powstania nowych form prowadzonych usług. Jako że na terenie miejscowości odnaleziono okręt podwodny U-boot z czasów II wojny światowej, warto z tego elementu zrobić dodatkowy atut miejscowości promujący miejscowość. Oprócz materiałów promocyjnych warto dążyć w kierunku otwarcia muzeum militarnego, do którego będą np. ściągane eksponaty z całego świata a na zewnątrz takiego muzeum elementem przyciągającym turystów mógłby być szkielet, bądź cały okaz (kopia) znalezionego okrętu. Wskazany element w połączeniu z innymi, pilnymi inwestycjami (rewitalizacja parku, budowa zejść na plażę, budowa pasa technicznego dla pogotowia wodnego oraz budowa centrum sportowo – rekreacyjnego, chodników, oświetlenia, kanalizacji burzowej i wymiana rur azbestowych na nowe w sieci wodociągowej) może przyczynić się do zwiększenia odwiedzin miejscowości.

Powyższe zadania będą składane w ramach odrębnych wniosków i możliwości do RPO WZ, PO IiŚ czy też Interreg, PROW, etc..

W celu realizacji powyższych założeń należałoby podjąć następujące działania:

- a) Przygotować koncepcję rozwoju miejscowości wykorzystując walory turystyczne: morze, użytek ekologiczny Mikołajkowa wydma, czyste środowisko, lasy, cisza i omówić ją z mieszkańcami.
- b) Przygotować dokumentację projektowo – aplikacyjną i składać wnioski do różnych funduszy, także unijnych
- c) Przeprowadzić wskazane inwestycje – m.in. wybudować centrum sportowo – rekreacyjne a przez to umożliwić powstanie miejsca, w którym będą mogli spotykać się mieszkańcy miejscowości na imprezach masowych z udziałem turystów, bowiem istnienie dobrej bazy sportowo – rekreacyjnej pozwoli na zwiększenie organizacji imprez sportowych, festynów czyli ogólnie rzecz biorąc pobudzi do aktywniejszego uczestnictwa w przedsięwzięciach sportowo - kulturalnych mieszkańców miejscowości.
- d) Wykonać ze środków własnych (bądź źródeł zewnętrznych) chodniki zwiększając bezpieczeństwo przemieszczającej się ludności.
- e) Przeprowadzić budowę, remont i modernizację dróg gminnych wewnętrznych (także osiedlowych).
- f) Przeprowadzić wymianę rur azbestowych na nowe w sieci wodociągowej.
- g) Wykonać „rewitalizację parków” w miejscowości.
- h) Wybudować nowe promenady i nowe zejścia na plażę umożliwiające również przemieszczanie się pogotowia ratunkowego, które w chwili obecnej ma utrudniony dostęp do plaży.

Priorytetowe inwestycje w latach 2008-2017 to:

- przebudowa zejść na plażę wraz z niezbędną infrastrukturą (toalety, oświetlenie, promenady), wartość inwestycji ok. 1 900 000,00 zł. – 2012-2017
- budowa centrum rekreacyjno-sportowego, wartość inwestycji ok. 5 500 000,00 zł.- 2008-2017,
- budowa odwodnienia Międzywodzia, wartość inwestycji ok. 2 300 000,00 zł. - 2010-2017,
- renowacja parków miejskich, wartość inwestycji ok. 450 000,00 zł. - 2008-2011,
- przebudowa dróg i chodników, wartość inwestycji ok. 5 600 000,00 zł. - 2010-2017,
- budowa systemu informacyjnego (gminnego) tablice, znaki itp., wartość inwestycji ok. 120 000,00 zł. - 2011

**Poniżej przedstawiono zestawienie tylko tych inwestycji, które Gmina, instytucje kultury, organizacje pozarządowe składać będą mogły w ramach Programu Rozwoju Obszarów Wiejskich, działanie „Odnowa i rozwój wsi”.**

**Zestawienie ogólne planowanych zadań, kosztów i czasu ich realizacji:**

Lp	Charakterystyka zadania	Szacunkowa wartość	Rok realizacji
1	Renowacja parków miejskich	450.000,00 zł.	2008-2011
2	Przebudowa zejść na plażę wraz z niezbędną infrastrukturą (toalety, oświetlenie)	1.900.000,00 zł.	2012 - 2017
		<b>2.350.000 zł.</b>	

### **Projekt nr 1 na lata 2008-2011**

#### **Nazwa**

Renowacja parków miejskich

#### **Cel:**

Celem inwestycji jest ukształtowanie miejsca wypoczynku odpoczywających w okresie letnim turystów, ale przede wszystkim mieszkających tu cały rok osób. Zagospodarowane parków miejskich połączone z ich odnowieniem stanie się wizytówką miejscowości i będzie estetyczną zachętą do pozostawania tu na dłużej.

#### **Przeznaczenie**

- Miejsce rekreacji i wypoczynku mieszkańców i turystów
- Poprawa estetyki wsi
- Wyznaczenie nowych obszarów aktywności

Realizacja inwestycji przewiduje renowację i przebudowę parków miejskich.

Jako że parki są najbardziej reprezentatywnym elementem na terenie miejscowości, w pierwszej kolejności planuje się ich odnowienie.

Szarość i dzikość rosnącej zieleni zamieniona zostanie w obszary w pełni zagospodarowane. W tym celu planuje się także wykonanie nasadzeń drzew i różnych gatunków krzewów oraz oczyszczanie terenu, a w konsekwencji ustawienie elementów małej architektury (ławki, kosze na śmieci, lampy oświetleniowe)

Dodatkowo przewiduje się w największym parku miejsce na plac zabaw, ewentualnie fontannę lub sadzawkę. Powierzchnia parków jest dość duża łącznie ok. 10 000 m<sup>2</sup>. Szacowany koszt odnowy parków to kwota 450 000,00 zł.

#### **Kwota końcowa i wskazanie źródła jej pozyskania:**

Planowany koszt realizacji inwestycji to kwota 450 tys. zł

Źródłem pozyskania funduszy na realizację przedsięwzięcia będzie działanie „Odnowa i rozwój wsi” w ramach programu PROW, lub Leader +, bądź inne dostępne Fundusze oraz środki własne gminy Dziwnów.

#### **Harmonogram realizacji:**

Harmonogram realizacji całej inwestycji to lata 2008 – 2011.

#### **Opis przedsięwzięcia:**

W ramach I etapu inwestycyjnego przewidziano realizację projektu pod nazwą „**Modernizacja małej architektury oraz renowacja parku przy ul. Warszawskiej w Międzywodziu**”. Jej celem jest odnowienie centralnego punktu miejscowości i nadanie mu charakteru miejsca rekreacyjnego.

Teren obejmuje ok. 1ha i otoczony jest ulicami tj Warszawską od strony północnej i ul. Wojska Polskiego od południowej. Ukształtowany jest w formie prostokąta, w którym dominantem jest klomb z odchodzącymi od niego ścieżkami. Ścieżki dzielą park na pięć nierównych części. Na mapach widoczny jest również basen w części północnej parku, ale na dzień dzisiejszy jest on zasypany ziemią i pokryty darnią. Na terenie tym znajdują się przede wszystkim brzozy brodawkowate (betula pendula) oraz kilka sosen zwyczajnych (pinus sylvestris) i świerków pospolitych (picea abies). W klombie natomiast występuje świerk i przede wszystkim róża. To wszystko jest podkreślone szpecącą trylinką wkopaną w ziemię.

Większość z tych gatunków jest do usunięcia, ponieważ stanowią zagrożenie dla osób przebywających na danym terenie. Drzewa są w złym stanie, chorują, są przewrócone przez wiatr. Niektóre z brzoź mają objawy raka gruzelkowego drzew liściastych (*Nectria ditissima*) a na innych widać otwarte rany. Sosny, które tam się znajdują są młodsze i zagłuszone przez brzozy. Są pewnie one objawem przeniesienia nasion przez wiatr. Świerki natomiast znalazły się dzięki ingerencji człowieka, jak się okazało nieudanej.

Widać tu również nieusunięte pnie wcześniej wyciętych drzew, które są pożywką dla grzybów i chorób.

Darń jest bardzo zaniedbana w związku z tym konieczna jest jej wymiana.

Ścieżki są utwardzone i podkreślone pozostałościami po krawężnikach. Po opadach deszczu robi się na nich błoto i stoi woda, widać też pozostałości po betonowych elementach.



### Mała architektura

Ławki - jest ich 8 sztuk. Wszystkie są pomalowane farbą na kolor żółty lub zielono- żółty, kompletnie niepasujące do klimatu tego miejsca.

Śmietniki - ta część małej architektury miała spełniać tylko swoją rolę. Usytuowanie ich jest również nieprzemyślana nie mówiąc już o ich wyglądzie.

Poniżej fotografie obrazujące stan obecny parku:



źródło: archiwum Gminy Dziwnów

Teren parku jest bardzo reprezentacyjny. Tym bardziej, że Międzywodzie to miejscowość, która co roku odwiedzana jest przez tysiące turystów nie tylko z Polski. Warto zainwestować, zatem środki finansowe i stworzyć miejsce wypoczynku i relaksu w cieniu tak dla mieszkańców jak i turystów.

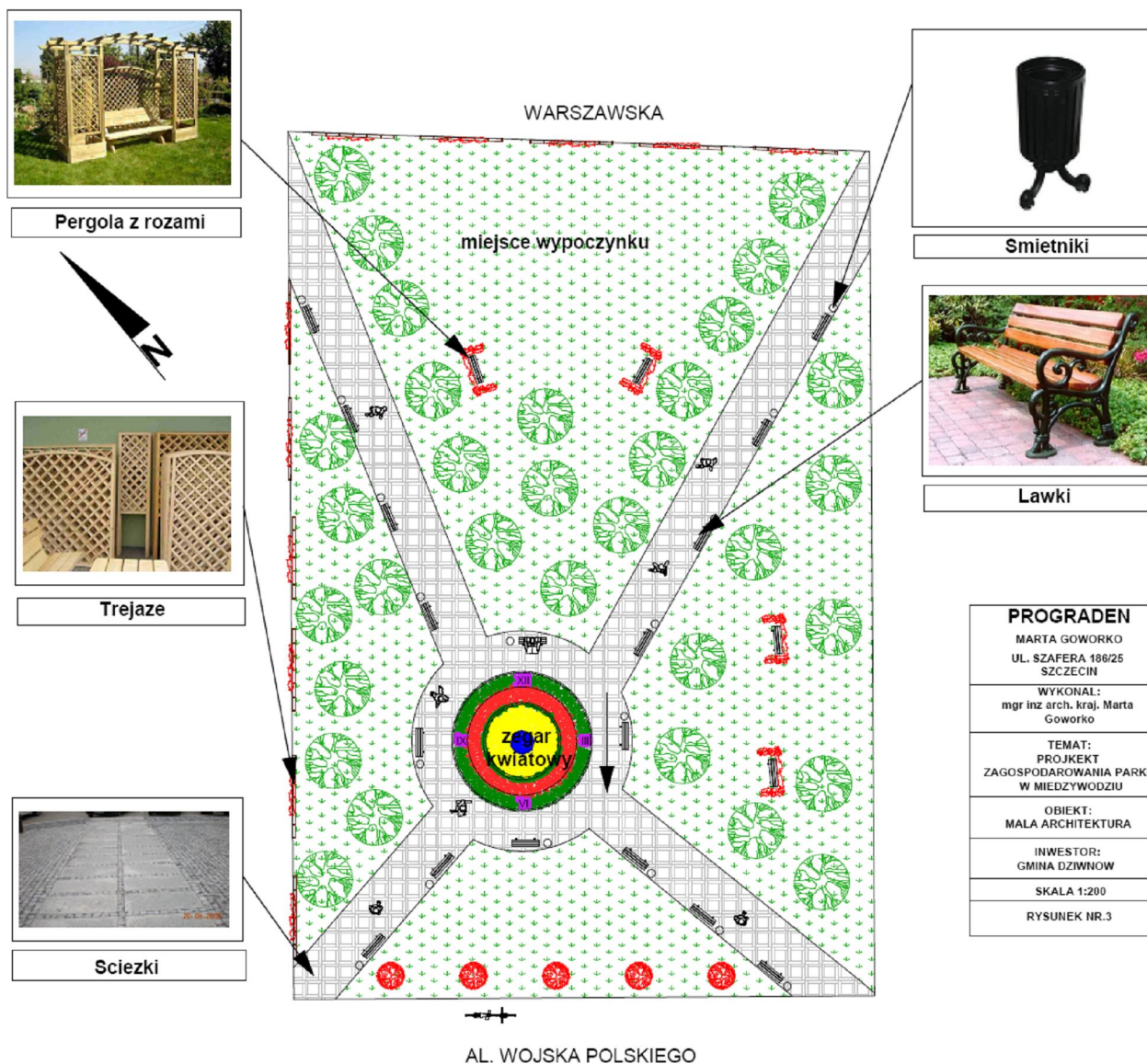
Inwestycja ta będzie się składała z następujących elementów:

- Roboty w zakresie burzenia i rozbiórki obiektów budowlanych; roboty ziemne
- Roboty w zakresie kształtowania terenów zielonych (w tym oczyszczenie terenu, nowe nasadzenia zieleni, itp.). Wykonane będą 43 szt. bylin w formie zegara kwiatowego. Planuje się zakup: runiarki, żurawki, kostrzewa, aksamitki, fiołka oraz róż piennych i pnących.

c) Roboty w zakresie różnych nawierzchni

d) Elementy małej architektury ( w tym: ławek parkowych – 17 szt., koszy na śmieci – 17 szt., murka oporowego przy zegarze, pergoli z paneli ażurowych drewnianych – 15 szt., siedzisk z elementów drewnianych ażurowych – 4 szt., wskazówek drewnianych do zegara – 2 szt.

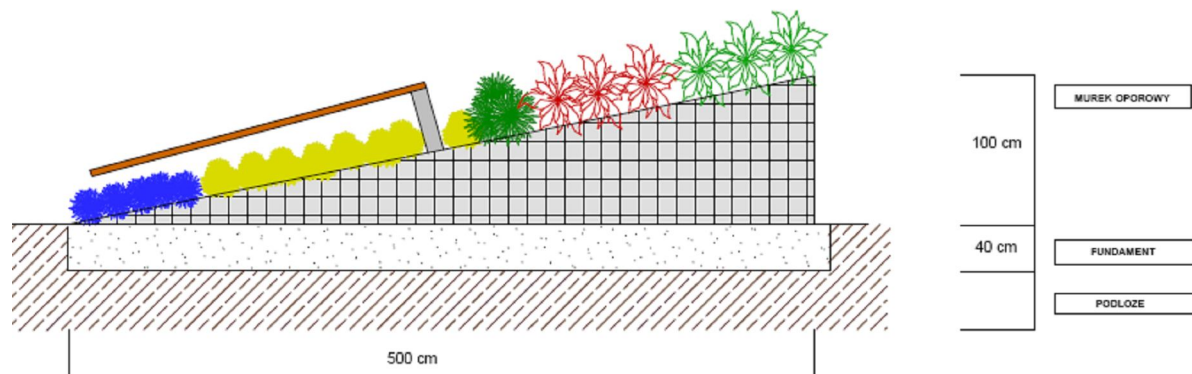
Poniżej pokazano wygląd terenów po inwestycji wraz z układem zieleni i małej architektury oraz zegara kwiatowego:



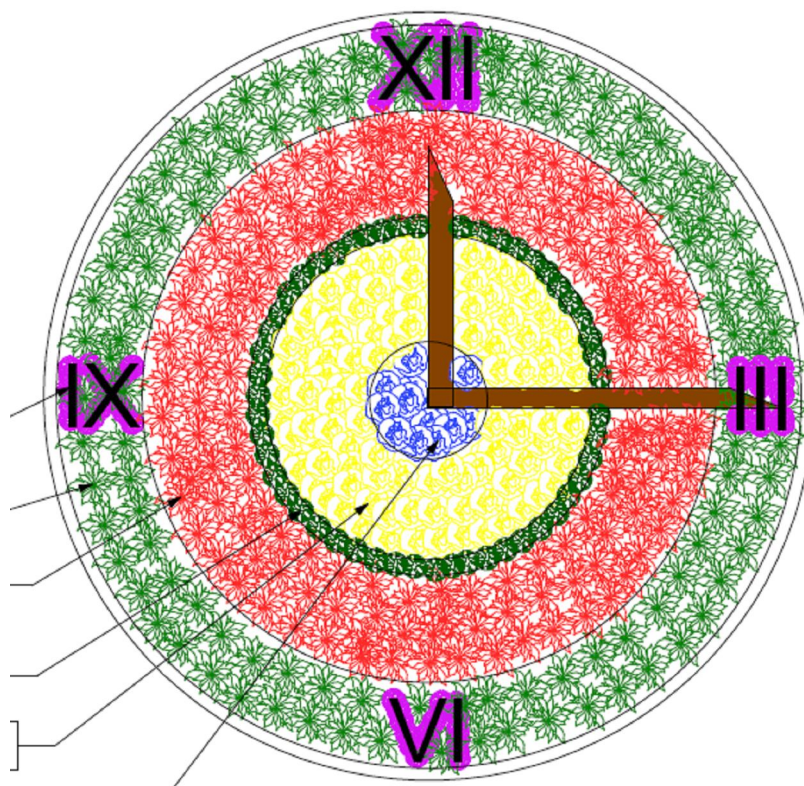
źródło: dokumentacja techniczna przedsięwzięcia



Przekrój przez zegar kwiatowy:



źródło: dokumentacja techniczna przedsięwzięcia



źródło: dokumentacja techniczna przedsięwzięcia

Koszty poszczególnych prac stanowiąc będą następujące wartości:

lp.	Elementy prac budowlanych	Wartość netto robót	VAT	Wartość brutto
1	Roboty w zakresie burzenia i rozbiórki obiektów budowlanych; roboty ziemne	10 743,88	2 363,65	13 107,53

2	Roboty w zakresie kształtowania terenów zielonych	51 777,54	11 391,06	63 168,60
3	Roboty w zakresie różnych nawierzchni	50 656,65	11 144,46	61 801,11
4	Elementy małej architektury	66 821,93	14 700,83	81 522,76
5	Przygotowanie dokumentacji technicznej	3000,00	660,00	3660,00
<b>razem</b>		<b>183 000,00</b>	<b>40 260,00</b>	<b>223 260,00</b>

Inwestycja zostanie zrealizowana do października 2010.

**Nazwa:**

W II drugim etapie natomiast będzie realizowana „Wioska dziecięca” pn „Zakup i montaż edukacyjnego placu zabaw – budowa wioski dziecięcej w Międzywodziu”.

**Cel**

Podwyższenie poziomu świadomości ekologicznej i kształtowanie właściwych postaw społeczeństwa wobec niekorzystnych zmian klimatycznych i degradacji ekosystemów.

Na terenie wioski przewiduje się:

1.Ustawienie tablic edukacyjno – informacyjnych o tematyce związanej z ochroną środowiska. Na przykład: „Na ratunek ziemi”, „Ekologiczna rola lasu”, „Źródła zanieczyszczeń środowiska”, „Co to jest recykling”, „Jak możemy chronić środowisko”, „Żyj ekologicznie” oraz tablice w kształcie śmietników z podstawowymi informacjami o segregacji odpadów jak również tablice ogłoszeń czy ogólnych informacji.

Zaletą takiej formy edukacyjnej będzie jej wieloletnia trwałość i szeroka dostępność.

2.Utworzenie ścieżki edukacyjnej – zielona szkoła. Umieszczenie na trasie ścieżki obiektów jak „Mównica”, „Lekcja dendrologii”, „Pieniek FORTUNY”, „Lekcja w plenerze”, „Pająk” konstrukcja do prowadzenia lekcji”, „Leśna szkoła”, „Owoce drzew leśnych” rzeźbione i malowane o wielkości w przedziale 50X120cm, „Zgaduj zgadula”.

3.Wydzielenie miejsc na skrzynki lęgowe dla ptaków.

4.Utworzenie placu muzycznego a w nim „Leśne cymbały” jako dendrofon z przymrużeniem oka.

5.Gry sprawnościowe jak „Skocz na trzmiel”, „Kostka z korbką”.

6.Utworzenie „Ścieżki zmysłów”.

Wszystko to będzie miało postać placu zabaw – edukacyjnego, który będzie wykorzystywany przez dzieci w różnym wieku.

Przeznaczenie:

- Poprawa warunków dzieci młodszych i starszych we wsi Międzywodzie
- Poprawa jakości i dostępności do obiektów edukacyjnych i rekreacyjnych
- zmiana wizerunku wsi względem jej mieszkańców i turystów.

**Kwota końcowa i wskazanie źródła jej pozyskania:**

Szacunkową wartość prac przewiduje się na kwotę 225 000,00 złotych.

Źródłem pozyskania funduszy na realizację przedsięwzięcia będzie działanie „Odnowa i rozwój wsi” w ramach programu PROW, lub Leader +, bądź inne dostępne Fundusze oraz środki własne gminy Dziwnów.

**Harmonogram realizacji:**

Planowana inwestycja zostanie zrealizowana w latach 2010 – 2011.

Poniżej przedstawiony został plan inwestycyjny:

**Zadanie inwestycyjne polegające na renowacji parków miejskich**

## Plan Inwestycyjny

Zadanie inwestycyjne	Prognozowany termin realizacji	Szacunkowy koszt realizacji w zł PLN	Jednostka odpowiedzialna za realizację	Prognozowane finansowanie	Wymogi formalno – prawne
<b>Renowacja parków miejskich</b>	2008 – 2011	450 tys. zł.	Gmina Dziwnów	50 % - finansowanie zewnętrzne (PROW bądź inne możliwe) 50 % - środki własne	- dokumentacja techniczna, kosztorysowa - zgłoszenie prac budowlanych bądź pozwolenie na budowę - inne wymagane
<b>Zakup i montaż edukacyjnego placu zabaw – budowa wioski dziecięcej w Międzywodziu</b>	2010-2011	225 tys. zł.	Gmina Dziwnów	75 % - finansowanie zewnętrzne (PROW bądź inne możliwe) 25 % - środki własne	- kosztorys ofertowy - zgłoszenie prac budowlanych bądź pozwolenie na budowę - inne wymagane



## **Projekt nr 2 na lata 2012 – 2017**

### **Nazwa:**

Przebudowa zejść na plażę wraz z niezbędną infrastrukturą (toalety, oświetlenie, promenady)

### **Cel:**

Celem modernizacji jest chęć zadbania o turystów przebywających na plażach – zarówno o ich bezpieczeństwo jak i komfort oraz mieszkańców pozostających na miejscu przez cały rok.

### **Przeznaczenie:**

- Poprawa estetyki wsi
- Poprawa bezpieczeństwa użytkowników – w tym mieszkańców i turystów
- Kształtowanie nowych terenów rekreacyjnych

Projekt zakłada budowę bezpiecznych zejść na plażę wraz z ustawieniem toalet w ich obrębie. Do tej pory Międzywodzie jako miejscowość nadmorska posiadała jedno dokładnie urządzone zejście na plażę.

Niniejsze przedsięwzięcie ma to zmienić. W planach jest nie tylko urządzenie 4 bezpiecznych, funkcjonalnych zejść na plażę, z których korzystać będą mogły młode mamy z wózkami, ale także pogotowie ratunkowe udzielające pierwszej pomocy.

Drugim elementem projektu będzie ustawienie toalet w obrębie zejść, tak, aby wspomóc turystów w wygodzie i dostępie na miejscu do toalet ale także aby zmniejszyć ilość przypadków zanieczyszczenia plaży, okolicznych lasów i wydm. Uzupełnieniem całej inwestycji będzie budowa promenad spacerowych upiększających miejscowość.

Dokładny wygląd i koszt prac budowlano – modernizacyjnych znany będzie po otrzymaniu pełnej i gotowej dokumentacji technicznej i kosztorysowej.

### **Kwota końcowa i wskazanie źródła jej pozyskania:**

Planowany koszt realizacji inwestycji to kwota 1.900 tys. zł.

Źródłem pozyskania funduszy na realizację przedsięwzięcia będzie działanie „Odnowa i rozwój wsi” w ramach programu PROW, lub Leader +, bądź inne dostępne Fundusze oraz środki własne gminy Dziwnów.

### **Harmonogram realizacji:**

Harmonogram realizacji inwestycji to lata 2012 – 2017

Poniżej przedstawiony został plan inwestycyjny:

**Zadanie inwestycyjne polegające na przebudowie zejść na plażę wraz z niezbędną infrastrukturą (toalety, oświetlenie, promenady)**

## Plan Inwestycyjny

Zadanie inwestycyjne	Prognozowany termin realizacji	Szacunkowy koszt realizacji w zł PLN	Jednostka odpowiedzialna za realizację	Prognozowane finansowanie	Wymogi formalno – prawne
<b>Przebudowa zejść na plażę wraz z niezbędną infrastrukturą (toalety, oświetlenie, promenady)</b>	2012-2017	1.900 tys. zł.	Gmina Dziwnów	75 % - finansowanie zewnętrzne (PROW bądź inne możliwe) 25 % - środki własne	- dokumentacja techniczna, kosztorysowa - zgłoszenie prac budowlanych bądź pozwolenie na budowę - inne wymagane

**Plan Odnowy Miejscowości Międzywodzie na lata 2008 – 2017**

Kluczowe zagadnienia	Analiza	Diagnoza	Plan	Programy, projekty	Proponowany termin realizacji
<b>1. Co nas wyróżnia ?</b>	Co jest ?	Jak jest ?	Jak ma być ?	Co i w jaki sposób ?	Lata
	Położenie	Gmina Dziwnów, a w tym miejscowość Międzywodzie położone w północno – zachodniej części województwa zachodniopomorskiego, w powiecie kamieńskim, posiadający dostęp do morza Bałtyckiego	Czyste i zadbane otoczenie i środowisko z pełną infrastrukturą społeczno – kulturalno – turystyczną.	Przeprowadzenie szeregu inwestycji w miejscowości poprawiających wygląd i stan Międzywodzia takich jak: <ul style="list-style-type: none"> <li>- budowie centrum sportowo – rekreacyjnego,</li> <li>-rewitalizacja parku,</li> <li>- budowa kanalizacji burzowej,</li> <li>- remont i modernizacja dróg gminnych wewnętrznych oraz budowa chodników i oświetlenia,</li> <li>- budowa zejść na plażę i toalet, promenad,</li> <li>- budowa odwodnienia</li> <li>- budowa systemu informacyjnego (tablice, etc.)</li> </ul>	2008 – 2017

	Morze Bałtyckie	Morze Bałtyckie stanowi atrakcję gminy. Wielu mieszkańców i turystów w okresie letnim korzysta z jego walorów	Wybudowane pomosty oraz zejścia na plażę służące podniesieniu bezpieczeństwa i rekreacji mieszkańców i turystów	W planach jest przebudowa zejść na plażę wraz z niezbędną infrastrukturą (toalety, oświetlenie)	2008 – 2017
	Zatopione wraki okrętów wojennych z czasów II wojny światowej	Na terenie miejscowości odkryto kilka lat temu U-boota z czasów II wojny światowej. Okręt ten nie stanowi do tej pory produktu turystycznego miejscowości	W planach jest powstanie muzeum militarnego wraz ze znakiem rozpoznawczym – U-bootem, którego wygląd będą podziwiali przybywający licznie turyści	W najbliższych latach planuje się powstanie muzeum. W chwili obecnej działania rozpocznie kampania promocyjno – informacyjna poparta materiałami i publikacjami	2008 - 2017
<b>2. Jakie miejscowość pełni funkcję ?</b>	Turystyczne, usługowe, kulturalne, społeczne	Wielu mieszkańców, korzystających z usług OPS i innych punktów usługowych.	W zamiarze jest podniesienie poziomu kulturalnego i społecznego mieszkańców	Stworzenie warunków do rozwoju bazy społeczno – kulturalno - wypoczynkowej w postaci budowy centrum sportowo – rekreacyjnego, dróg gminnych, kanalizacji burzowej odwodnienia, oświetlenia i chodników oraz budowy zejść na plażę z toaletami. W planach jest także rewitalizacja parku i budowa systemu informacyjnego (tablice, znaki, etc. )	2008 – 2017

<b>3. Kim są mieszkańcy ?</b>	Osobami świadczącymi usługi turystyczne, hotelarskie i gastronomiczne	Dobre kontakty międzyludzkie, pomoc sąsiedzka, życzliwość i otwartość	Bardzo dobre kontakty międzyludzkie	Podjmowanie wspólnych inicjatyw na rzecz miejscowości, organizacja imprez i spotkań integrujących społeczeństwo, konsultacje społeczne w sprawach kluczowych dla miejscowości.	2008 – 2017
<b>4. Co daje utrzymanie ?</b>	Praca na rzecz turystyki i turystów, emerytury, renty, zasiłki, również z opieki społecznej, praca we własnych gospodarstwach domowych (pensjonaty, Ośrodki wczasowe, etc.)	Praca świadczona sezonowo, której zarobki muszą wystarczyć na pozostałą część roku	Powstanie nowych miejsc pracy i zajęć tymczasowych poza sezonem letnim	Podnoszenie kwalifikacji zawodowych mieszkańców, zapewnienie nowych miejsc pracy i bodźców do ich rozwoju.	2008 – 2017
<b>5. Jak miejscowość jest zorganizowana ?</b>	Istnienie na terenie miejscowości organizacji: Rada Sołecka, KS	Dobrze zorganizowane jednostki	Wszystkie jednostki prężnie działające	Organizacja wspólnych przedsięwzięć na rzecz miejscowości, organizacja imprez integracyjnych.	2008 – 2017
<b>6. W jaki sposób rozwiązuje się problemy ?</b>	Poprzez spotkania z Panem Burmistrzem i innymi przedstawicielami Urzędu Miejskiego oraz innymi organizacjami	Częste (przynajmniej raz na kwartał) spotkania z Radą Miejską, radziej z wszystkimi mieszkańcami	Częstsze spotkania ze społeczeństwem, poprawę dialogu między społeczeństwem a Radą Miejską i wszystkimi działającymi instytucjami i stowarzyszeniami	Organizacja spotkań w celu rozwiązywania problemów podczas zebrań miejskich.	2008 – 2017

<b>7. Jaki miejscowość ma wygląd?</b>	Miejscowość skupiająca ok. 1000 mieszkańców	Głównie obiekty wielorodzinne (ze względu na świadczenie usług turystycznych)	Wszystkie obejścia zadbane	Aktywizacja mieszkańców do działania, a także zachęcanie do dbałości o posesje i tereny wokół nich .	2008 – 2017
<b>8. Jaki jest stan otoczenia i środowiska ?</b>	Miejscowość czysta, posiadająca braki w infrastrukturze, wymagająca modernizacji i remontów	Brak odpowiedniej jakości dróg, bazy sportowo – rekreacyjnej oraz kulturalnej	Dobry stan środowiska. Dostarczenie odpowiedniej jakości elementów infrastruktury technicznej	Przeprowadzenie remontów i modernizacji dróg gminnych i chodników, budowa obiektów infrastruktury społecznej i turystycznej (centrum sportowo –rekreacyjne, zejścia na plażę), zagospodarowanie parku, odwodnienie, tablice informacyjne i oznakowanie miejscowości) .	2008 - 2017
<b>9. Jakie są rozwiązania komunikacyjne ?</b>	Brak komunikacji PKP, istnienie komunikacji PKS, telefonizacja, przebieg drogi gminnej, powiatowej i wojewódzkiej	Droga gminna i powiatowa wymagająca remontu	Niezbyt dobre połączenia środkami komunikacji PKS, częściej wykorzystywane indywidualne środki lokomocji	Remonty i modernizacja dróg gminnych, powiatowych i budowa chodników oraz oświetlenia a także parkingów	2008 – 2017
<b>10. Co proponuje się dzieciom, młodzieży i dorosłym ?</b>	Dostęp do biblioteki, i przestarzałej bazy sportowej na terenie miejscowości, uczestnictwo w pracach Klubu Sportowego	Brakuje obiektów infrastruktury społecznej dla turystów z przeznaczeniem na działalność kulturalno – sportową oraz obiektów edukacyjnych dla miejscowej młodzieży	Właściwe wykorzystanie możliwości oferowanych przez Gminę Dziwnów	Integracja społeczeństwa przez stworzenie odpowiednich warunków do rekreacji, sportu i wypoczynku (budowa centrum sportowo – rekreacyjnego, budowa zejść na plażę wraz z toaletami)	2008 – 2017



## 6. Zarządzanie

Jednostką odpowiedzialną za realizację całego Planu Odnowy Miejscowości jest nieformalna Grupa Odnowy Miejscowości, w skład, której weszli członkowie Rady Miejskiej z Burmistrzem na czele oraz przedstawiciele Urzędu Miejskiego, organizacji pozarządowej i zgłoszeni mieszkańcy miejscowości. Nieocenioną pomoc w zgromadzeniu materiałów dla sporządzenia niniejszego Planu oddał Pan Łukasz Dziuch reprezentujący Gminę Dziwnów na stanowisku inspektora ds. pozyskiwania środków pozabudżetowych.

## 7. Zgodność Planu Odnowy Miejscowości z dokumentami wyższego rzędu

Zapisy zawarte w Planie Odnowy Miejscowości Międzywodzie spełniają warunek zgodności z zapisami zawartymi w dokumentach dotyczących rozwoju gminy „Strategią Rozwoju Gminy Dziwnów”, „Planem Rozwoju Lokalnego Gminy Dziwnów”, dokumentami powiatu i województwa oraz zapisami Narodowego Planu Rozwoju na lata 2007 - 2013. Ponadto Plan Odnowy jest zgodny z celami Programu Rozwoju Obszarów Wiejskich, działanie – „Odnowa i rozwój wsi”, a także działaniem „Podstawowe usługi dla gospodarki i ludności wiejskiej”.

Cele i zadania określone w Planie Odnowy Miejscowości Międzywodzie są wewnętrznie zgodne, a ich osiągnięcie i realizacja nie powoduje negatywnych skutków dla osiągnięcia celów i realizacji zadań strategii wyższego rzędu. Niektóre z zapisanych celów i zadań mogą być realizowane przy wykorzystaniu wsparcia jednostek administracyjnych gminy i wyższego szczebla. Te ostatnie bowiem posiadają w swoich dokumentach zapisy, których realizacja wywoła pozytywne efekty dla rozwoju miejscowości Międzywodzie. Taki zapis Planu pozwolił na osiągnięcie integracji polityki kształtowania rozwoju gospodarczego na szczeblu, gminnym, powiatowym i wojewódzkim.

\* Wszystkie fotografie zostały wykonane przez pracowników ECD. Wszelkie prawa zastrzeżone.