

Plan Odnowy Miejscowości Łukęcin na lata 2010 – 2017 Gmina Dziwnów



zdjęcie nr 1 *

Szczecin, lipiec 2010r.

dokument opracowała firma:

ECD Europejskie Centrum Doradcze, Dariusz Klityński

Oddział Poznań
ul. Stefana Batorego 82a/4
60-687 Poznań
tel.: (61) 821 74 02
fax. (61) 642 15 06

Oddział Szczecin
ul. Bohaterów Warszawy 34/35
70-340 Szczecin
tel.: (91) 48 44 000, fax: (91) 886 00 05
ew. mobil.: 0 501 017 281

e-mail: biuro@ecd.az.pl
www.ecd.az.pl

Spis treści

Spis treści	2
1. Wstęp	3
2. Ogólna charakterystyka miejscowości Łukęcin	4
2.1. Położenie	4
2.2. Historia i teraźniejszość.....	5
2.3. Określenie przestrzennej struktury miejscowości.....	7
3. Analiza zasobów miejscowości	7
3.1. Inwentaryzacja zasobów społecznych	7
3.1.1. Ludność	7
3.1.2. Szkolnictwo	10
3.1.3. Obsługa ludności	12
3.1.4. Kultura, sport i turystyka	13
3.2. Inwentaryzacja zasobów infrastrukturalnych	16
3.2.1. Drogi.....	16
3.2.2. Gazyfikacja	16
3.2.3. Wodociągi i kanalizacja	16
3.2.4. Gospodarka odpadami.....	18
3.2.5. Telefonizacja i Internet.....	18
3.2.6. Energetyka.....	18
3.2.7. Ciepło.....	19
5. Opis i charakterystyka obszarów o szczególnym znaczeniu dla zaspokojenia potrzeb mieszkańców, sprzyjających nawiązywaniu kontaktów społecznych, ze względu na ich położenie oraz cechy funkcjonalno – przestrzenne	21
6. Wizja rozwoju miejscowości Łukęcin – cel nadrzędny	22
7. Arkusz planowania długoterminowego	23
7.1. Poprawa wizerunku centrum miejscowości.....	23
7.2. Rozwój infrastruktury na terenie miejscowości	23
7.3. Rozwój świadomości społeczeństwa w tworzeniu lokalnych warunków tworzenia gospodarki rynkowej.....	23
7.4. Poprawa warunków życia społeczeństwa lokalnego	24
7.5. Podniesienie jakości kapitału ludzkiego wśród młodzieży i dorosłych	24
7.6. Wykorzystanie walorów środowiska naturalnego i dziedzictwa kulturowego dla potrzeb rozwoju turystyki i rekreacji	25
7.7. Wykorzystanie bliskości morza w celu rozwoju gospodarczego i promocji regionu	25
8. Arkusz planowania krótkoterminowego	26
9. Opis planowanych przedsięwzięć – wizja odnowy miejscowości	26
10. Zarządzanie	41
11. Zgodność Planu Odnowy Miejscowości z dokumentami wyższego rzędu	41

1. Wstęp

Plan Odnowy Miejscowości Łukęcin to dokument, który określa strategię działań w sferze społeczno-gospodarczej na lata 2010-2017 dla wskazanej miejscowości. Podstawą opracowania planu jest Plan Rozwoju Lokalnego Gminy Dziwnów, Strategia Rozwoju Gminy, oraz dane wewnętrzne przekazane na podstawie zebrań wiejskich i własnych statystyk oraz opracowania Studium uwarunkowań i kierunków zagospodarowania przestrzennego Gminy Dziwnów.

Niniejsze opracowanie zawiera charakterystykę miejscowości, historię, która ukazuje bogatą przeszłość tych ziem, analizę zasobów służącą przedstawieniu stanu rzeczywistego, analizę SWOT czyli mocne i słabe strony miejscowości, planowane kierunki rozwoju, a także planowane przedsięwzięcia wraz z szacunkowym kosztorysem i harmonogramem planowanych działań.

Plan Odnowy Miejscowości Łukęcin ma przede wszystkim przyczynić się do podniesienia standardu życia i pracy we wskazanej miejscowości poprzez m.in. realizację określonych priorytetowych inwestycji. Planowane przedsięwzięcia mają zaktywizować mieszkańców do działań prospołecznych, a w konsekwencji przyczynić się do podniesienia atrakcyjności całej miejscowości. Poszczególne inwestycje wskazane poniżej mają mieć na celu odnowę całej miejscowości przyczyniając się tym samym do podniesienia morale jej mieszkańców, a także zwłaszcza polepszenia warunków bytowych. Podejmowane działania w znacznym stopniu umożliwią również zachowanie szeroko pojętego dziedzictwa kulturowego przyczyniając się tym samym do odnowy i rozwoju w miejscowości Łukęcin.

Mieszkańcy Łukęcina poprzez realizację tego planu będą mogli pozyskać środki zewnętrzne dla jeszcze lepszego rozwoju miejscowości w ramach Programu Rozwoju Obszarów Wiejskich na lata 2007 - 2013, działanie – „Odnowa i rozwój wsi” oraz działanie „Podstawowe usługi dla gospodarki i ludności wiejskiej” czy też Leader + realizowanego przez Lokalną Grupę Działania.

Plan ten jest planem otwartym, który w zależności od potrzeb i uwarunkowań finansowych będzie mógł być aktualizowany w każdym momencie.

Takie sformułowanie pozwala także na pewną swobodę, jeśli chodzi o możliwość dopisywania nowych działań, a także zmienianie kolejności ich realizacji w latach 2010-2017 w zależności od uruchomienia i dostępu do funduszy strukturalnych. Celowość ta będzie również zachowana przy innych pozabudżetowych środkach dostępnych na rynku polskim dla samorządów jako beneficjentów.

2. Ogólna charakterystyka miejscowości Łukęcin

2.1. Położenie

Gmina Dziwnów i miejscowość Łukęcin położona jest w północno-zachodniej części województwa zachodniopomorskiego, w powiecie Kamień Pomorski. Łukęcin to miejscowość położona między Dziwnówkiem a Pobierowem przy DW102. Łukęcin leży w odległości 8 km od Dziwnowa, 14 km od Kamienia Pomorskiego oraz 99 km od Szczecina.

Łukęcin – to spokojna i zaciszna miejscowość nadmorska w województwie zachodniopomorskim, położona między Dziwnówkiem a Pobierowem. Największą atrakcją Łukęcina jest bliskość morza (200m) oraz czysta plaża, która w odróżnieniu od pozostałych miejscowości gminy Dziwnów, posiada urwisty klifowy brzeg. Łukęcin stanowi także filię uzdrowiska w Kamieniu Pomorskim



Źródło: opracowanie własne na podstawie www.szukacz.pl

Bezpośrednie otoczenie miejscowości wykorzystywane jest turystycznie i letniskowo. Łukęcin posiada dobre warunki plażowania, możliwość zażywania kąpieli morskich. Klimat korzystnie wpływa na ludzki organizm także dzięki uzdrowskiemu charakterowi miejscowości. Aktywnie wypoczywający mogą swobodnie żeglować, uprawiać windsurfing, pływać na skuterach wodnych, motorówkach lub nurkować. Występują liczne gatunki ryb: okonie, leszcze, węgorze, szczupaki, liny, sandacze, łososie. Wielkim bogactwem jest czyste środowisko.

2.2. Historia i teraźniejszość

Łukęcin - miejscowość położona w gminie Dziwnów, przynależność administracyjna: Powiat kamieński, Województwo Zachodniopomorskie.

Do 1945 roku Łukęcin nosił nazwę Lüchenthin.

Dawniej była to niewielka wioska rolnicza, do której na początku XX w. zaczęli przyjeżdżać pierwsi wczasowicze. W odróżnieniu od innych miejscowości gminy Dziwnów, tutejsza plaża rozciąga się poniżej urwistego klifowego brzegu. Poza centrum biegnie właściwie tylko jedna, równoległa do morza ulica, wzdłuż której stoją zadbane domy wczasowe. Zieleń lasów iglastych wypełniających niemal każdą wolną powierzchnię, co dodaje Łukęcinowi dużo uroku, wpływając przy tym korzystnie na panujący tu mikroklimat. Wspaniałe, zaciszne położenie i otoczenie mobilizuje do aktywnego wypoczynku i długich spacerów. To idealne miejsce dla szukających spokojnego miejsca wypoczynku.

Widok na główną ulicę.



Pierwsza wzmianka kronikarska o gminie Dziwnów pochodzi z roku 1243. We wczesnym średniowieczu wiódł tędy ważny szlak handlowy łączący Zalew Szczeciński z Bałtykiem. W XIII wieku rzeka Dziwna straciła swoje znaczenie handlowe na skutek zapiaszczenia. Do XIX wieku były tu tylko osady rybackie. Dodatkowym zajęciem ludności była obróbka bursztynu.

zdjęcie nr 2*

Po roku 1815 całe Pomorze, w tym i Ziemia Kamieńska weszło w skład monarchii pruskiej. Decyzja Traktatu Wersalskiego z 1919 roku ziemie te pozostawione zostały stronie niemieckiej. W wyniku działań wojennych oraz decyzji czterech mocarstw alianckich, miejscowa ludność została wysiedlona a jej dotychczasowe miejsce zajęła ludność Polska, w wielu przypadkach przesiedlona z terenów tzw. kresów wschodnich. Od czerwca 1945 roku przystąpiono do organizacji samorządu terytorialnego w powiecie Kamień Pomorski. 19 października 1946 roku powstała w Dziwnowie Gminna Rada Narodowa. Rozpoczął swoje prace także Zarząd Uzdrowisk Państwowych, który dźwignął ze stanu zdewastowania budynki przeznaczone na wypoczynek. W 1947 roku stan mieszkańców stałych wynosił 512 Polaków i 8 Niemców. Po II wojnie światowej rozwinęły się w Dziwnowie liczne ośrodki wczasowe. Sprzyjało to również rozwojowi ludności miasta Dziwnowa, który w 1960r. liczył 1601, a przy końcu 1980 r. 2996 mieszkańców. Obecnie Dziwnów jest miastem z siedzibą gminy, w skład, której wchodzi cztery jednostki osadnicze: Dziwnów, Dziwnówek, Międzywodzie i Łukęcin.

Zajmując powierzchnię 38 km² gmina jest jedną z najmniejszych w kraju. Liczba stałych mieszkańców wynosi 4.076 osób ale w sezonie letnim wypoczywa corocznie ok. 70 tys. turystów.

Gmina ma charakter wybitnie turystyczny. Głównym źródłem utrzymania miejscowej ludności jest świadczenie usług noclegowych, gastronomicznych, handel i rybołówstwo.

Ulica Słoneczna o nawierzchni gruntowej



zdjęcie nr 3*

Baza noclegowa gminy liczy trzydzieści tysięcy miejsc i obejmuje hotele, ośrodki wypoczynkowe i kolonijne, pensjonaty, pola kempingowe, kwatery prywatne i schronisko młodzieżowe. Pomimo, iż w miejscowościach gminy najludniej jest w okresie sezonu letniego, to wiele z ośrodków i hoteli prowadzi działalność całoroczną.

W chwili obecnej miejscowość Łukęcin i cała Gmina kierowana jest przez Pana Burmistrza Krzysztofa Kozickiego. Gmina Dziwnów nie posiada zbyt wielu zabytków, ponieważ większość cennych budowli (hotele, pensjonaty i wille) została zniszczona w czasie II wojny światowej lub rozebrana krótko po niej.

Ważnymi obiektami/instytucjami istniejącymi/działającymi dziś na terenie Łukęcina są:

- a) Parafia Rzymsko Katolicka p.w. NMP Królowej Polski
- b) Poczta Polska
- c) Ochotnicza Straż Pożarna
- d) Środowiskowe Ognisko Wychowawcze Towarzystwa Przyjaciół Dzieci
- e) Pensjonaty, Ośrodki Wczasowe, Hotele, Domy jedno i wielorodzinne

Zestawienie **wartości kulturowych miejscowości Łukęcin** prezentuje poniższa tabela:

Występujący obiekt	Miejscowość – Łukęcin
Kościół	Tak
Pałac, Dwór	Nie
Zabudowa Przemysłowa	Nie
Zabudowa Komunalna	Nie
Zabudowa Gospodarcza	Nie
Parki	Nie
Cmentarz	Nie
Stanowiska Archeologiczne	Nie
Układ przestrzenny	Tak
Mury	Nie
Obiekty wpisane lub planowane do wpisu do rejestru zabytków	Nie

źródło: opracowanie własne

2.3. Określenie przestrzennej struktury miejscowości

a) Dominanta przestrzenna

W miejscowości dominuje zabudowa skoncentrowana skupiająca przede wszystkim siedliska o charakterze turystycznym, w tym budynki jednorodzinne, wielorodzinne, pensjonaty, hotele i ośrodki wczasowe. W ostatnich latach rozwija się zabudowa jednorodzinna umiejscowiona blisko morza (domy, szeregowce, itp.)

Dominantą przestrzenną miejscowości jest plaża i umiejscowione w jej otoczeniu ośrodki wczasowe, hotele, pensjonaty.

b) Otwarte przestrzenie wspólne

Na terenie miejscowości znajduje się również widoczny rynek, który planowany jest do zagospodarowania. Pełni on swoistego wyrazu rolę promenady nadmorskiej i służy turystom do spacerów, przemieszczania się i odpoczynku.

c) Elementy charakterystyczne dla danej miejscowości.

Elementami charakterystycznymi w miejscowości są:

- Kościół
- Świetlica środowiskowa
- OSP
- Hotele, pensjonaty, ośrodki wczasowe
- Sklepy, restauracje i punkty gastronomiczne.

3. Analiza zasobów miejscowości

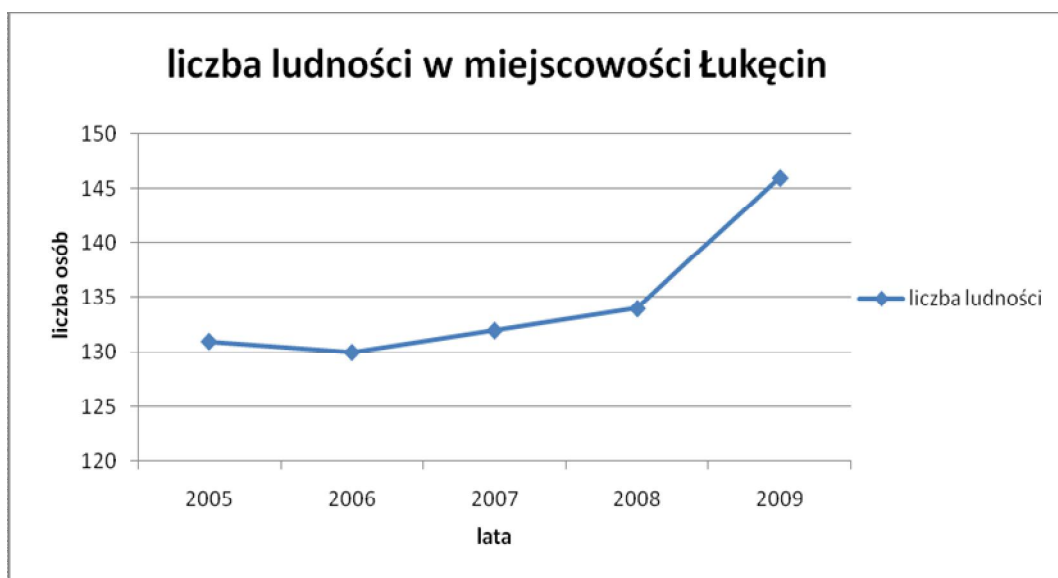
3.1. Inwentaryzacja zasobów społecznych

3.1.1. Ludność

Łukęcin to mała miejscowość licząca 146 mieszkańców stałych (dane na dzień 31.12.2009). Społeczność ta charakteryzuje się wysokim zróżnicowaniem wiekowym. Struktura zawodowa jest w większości jednorodna. Wynika to z turystycznego charakteru miejscowości i bliskości morza, które warunkują rozwój w tym kierunku. Należy nadmienić, iż społeczność lokalna wykazuje wysoką aktywność na rynku pracy, tłumioną jednak przez czynniki strukturalne. Coraz liczniej reprezentowani są również prywatni przedsiębiorcy prowadzący działalność na własny rachunek. Niestety przybywa i bezrobotnych.

Znaczną część mieszkańców stanowią ludzie mieszkający tu przez dziesięciolecia oraz ich potomkowie. Ze względu na przemieszany charakter wielu rodzin pomiędzy rodzinami istnieją silne więzi społeczne, które dają o sobie znać zwłaszcza w trakcie okazywania wzajemnej pomocy.

Tak jak w innych częściach kraju – tak i tu wielu mieszkańców jest emigrantami z innych, większych miejscowości, a w wielu przypadkach pobyty ich są jedynie sezonowe, w miesiącach letnich. Znajdując lepsze źródło utrzymania przenoszą się oni np. ze Szczecina, Poznania, czy Warszawy. Poniżej przedstawiono w tabeli liczbę ludności na terenie miejscowości Łukęcin w przeciągu ostatnich 5 lat.



źródło danych: dane z US

Biorąc pod uwagę powyższe dane zauważyć należy nierównomierną tendencję spadków i wzrostów liczby ludności. Pomiędzy latami 2005 – 2009 wystąpiły wahania w ilości 15 osób (na plus), co zapewne jest wynikiem osiedlania się coraz większej liczby mieszkańców na terenach nadmorskich.

Daje to przypuszczenia o dalszym zwiększaniu się ludności na przyszłość. Sytuacja taka może być również wynikiem rozwoju miejscowości w kierunku turystyki wodnej która na terenie miejscowości rozwija się bardzo dynamicznie i z roku na rok przybywa nowych, stałych mieszkańców. Niezwykle popularna stała się rozbudowa w kierunku domów jednorodzinnych, które w coraz szybszym tempie budowane są wzdłuż linii brzegowej morza.

Na terenie gminy Dziwnów a tym samym miejscowości Łukęcin stopa bezrobocia kształtuje się na poziomie 6,6 % jeżeli mowa o ludności w wieku produkcyjnym. Na dzień 30.06.2010 zarejestrowanych w Powiatowym Urzędzie Pracy w Kamieniu Pomorskim było 187 osób. Prawie połowa bezrobotnych to kobiety (48,12 %).

Poniżej przedstawiono zestawienie osób bezrobotnych na tle powiatu kamieńskiego. Stan na dzień 30 czerwiec 2010r.:

Bezrobotni wg gmin					
Miasto / Gmina	Ogółem		Zamieszkali na wsi		Wskaźnik bezrobocia
	razem	kobiety	razem	kobiety	
Gmina Świerzno	304	152	304	152	10,9 %
MG Dziwnów	187	90	57	26	6,6 %
MG Golczewo	347	179	210	114	8,7%
MG Kamień P.	812	379	351	170	8,6%
MG Międzyzdroje	348	160	62	34	7,9%
MG Wolin	988	517	622	317	11,9%
Powiat Kamieński	2986	1477	1606	813	9,4%

źródło: dane z Wojewódzkiego Urzędu Pracy w Szczecinie

Aby pomóc w problemach różnej skali Gmina Dziwnów powołała Ośrodek Pomocy Społecznej z siedzibą w miejscowości Dziwnów.

Ośrodek ten spełnia swoje zadania statutowe udzielając świadczeń i zasiłków mieszkańcom Gminy, także zamieszkującym miejscowość Łukęcin. W ostatnim roku (2009) liczbę i skalę pomocy oszacowano na kwotę 1.314.237 zł. dla 456 osób (często w cyklu powtarzalnym na jedną osobę wachlarzu usług)

Szczegółową analizę świadczeń wskazano w poniżej:

l.p.	wypłacone świadczenia i dodatki do świadczeń	Liczba osób objętych pomocą	kwota pomocy
1	Zasiłki okresowe	384 osób	107.818
2	Posiłki	213 osób	164.789
3	Usługi opiekuńcze	38 osób	328.407
4	Zasiłki stałe	33 osoby	172.178
5	Specjalistyczne usługi opiekuńcze w miejscu zamieszkania dla osób z zaburzeniami psychicznymi	12 osób	70.000
6	Pomoc Państwa w zakresie dożywiania	523 osoby	335.887
7	Zasiłki celowe	183 osoby	135.158

źródło: opracowanie własne na podstawie danych Gminy Dziwnów

Skala istniejących problemów w Gminie co roku jest niemalże ta sama. Częstym zjawiskiem udzielania pomocy jest konieczność dożywiania rodzin, w tym dzieci a także pomoc dla osób niepełnosprawnych chcących podjąć naukę bądź kontynuować naukę albo też jednorazowa zapomoga z tytułu urodzenia dziecka, która weszła w życie w roku 2006. Prowadzone w terenie rozmowy z mieszkańcami miejscowości Międzywodzie, a także całej Gminy pozwalają trafnie diagnozować stan obecny i eliminować zjawiska patologiczne, to jest przypadki nieuzasadnionego udzielania świadczeń społecznych.

Pozytywne kryteria oceny poziomu życia mieszkańców wyznaczają:

1. wskaźnik bezrobocia,
2. korzystna dostępność do usług podstawowych,
3. wysoki na tle województwa standard wyposażenia mieszkań.

Natomiast do negatywnych zjawisk w sferze poziomu społecznego mieszkańców należą:

4. znaczne dysproporcje pomiędzy poszczególnymi wsiami w dziedzinie zatrudnienia,
5. ujemne saldo migracji,
6. niewystarczająca liczba miejsc pracy na terenie gminy (wyjazdy do pracy),
7. znaczne zagęszczenie mieszkań i niezadowalający stan techniczny zabudowy.

3.1.2 Szkolnictwo

Ustawa o systemie oświaty nałożyła na gminy obowiązek prowadzenia przedszkoli, klas zerowych oraz szkół podstawowych i gimnazjum. Obowiązek ten gmina realizuje jako zadanie własne o charakterze obligatoryjnym wynikającym bezpośrednio z ustawy o samorządzie gminnym.

W Łukęcinie nie istnieją obiekty szkolne, dlatego też dzieci i młodzież uczęszczają do szkół mieszczących się poza miejscowością Łukęcin najczęściej w Dziwnowie – stolicy gminy. We wsi natomiast umiejscowione jest Środowiskowe Ognisko Wychowawcze jako obiekt wsparcia oświaty na terenie gminy, w którym często odbywają się zajęcia pozalekcyjne i korepetycje - w obiekcie są komputery.

Na terenie Gminy Dziwnów znajdują się trzy placówki oświatowe gminne: przedszkole, szkoła podstawowa oraz gimnazjum.

Poniżej przedstawiono szczegółowy opis placówek oświatowych:

a) Szkoła Podstawowa im. 5 – go Kołobrzeskiego Pułku Piechoty w Dziwnowie. Łącznie uczy się w niej 206 dzieci w 12 oddziałach klasowych, czyli średnio przypada 17 uczniów na oddział. W skład obwodu szkolnego wchodzi miejscowości: Dziwnów, Dziwna, Dziwnówek, Międzywodzie i Łukęcin.

Szkoła Podstawowa jest placówką dobrze wyposażoną. Posiada 14 izb lekcyjnych, pracownię komputerową, bibliotekę z czytelnią, świetlicę i salę gimnastyczną, halę widowiskowo-sportową. Uczniowie mogą rozwijać swą wiedzę i zainteresowania w ramach szeregu zajęć pozalekcyjnych (koła przedmiotowe, kluby, zajęcia wyrównawcze). W okresie letnim szkoła proponuje tanie noclegi w odległości około 100 metrów od morza. Do dyspozycji jest 55 miejsc, oddzielna sala dla opiekunów. Jest tam możliwość korzystania z całodziennego wyżywienia, sali gimnastycznej, kawiarenki internetowej.

b) Gimnazjum Publiczne "Pomerania" w Dziwnowie. Do gimnazjum w roku szkolnym 2007/2008 łącznie do 7 oddziałów uczęszczało 169 uczniów, czyli średnio są to klasy 24 osobowe.

Gimnazjum w Dziwnowie funkcjonuje od 1 września 1999 roku. Szkoła mieści się w nowo wybudowanym budynku przy Szkole Podstawowej. Budynek ten został oddany do użytku 12.10.1993 roku. W roku szkolnym 2007/2008 funkcję dyrektora pełni Pani Irena Wozniak.

Budynek - wybudowany jako IV pawilon SP w 1993r. Pierwotnie mieściły się tam klasopracownie: geografia, biologia, zpt. dziewcząt, fizyko-chemia, j. niemiecki, j. polski, historia. Oprócz tego szatnia oraz pomieszczenia magazynowe. Budynek jest dwupoziomowy. Na każdym mieszczą się sanitariaty. Na parterze jest dyżurka, szatnia oraz w roku szkolnym 2006/2007 została utworzona świetlica dla uczniów. W świetlicy znajduje się telewizor, sprzęt muzyczny oraz różnego rodzaju gry. Tu znajdują się tam również klasopracownie geograficzno - biologiczna, fizyko - chemiczna oraz sanitariaty. Na I piętrze część korytarza zabudowano i w ten sposób powstały dwa gabinety: gabinet Dyrektora i sekretariat. Oprócz tego znajdują się tu również gabinet j. angielskiego z magazynkiem, z którego część wygospodarowano na archiwum oraz gabinet matematyki. Po przebudowie starej biblioteki i części korytarza powstały dwa piękne pomieszczenia. Jedno z nich to pokój nauczycielski, a drugi sala komputerowa. Z ostatnich zmian należy zanotować fakt, że ze względu na możliwości prowadzenia działalności zarobkowej /wynajem pomieszczeń w czasie wakacji/ wykonane zostały natryski, które znajdują się w łazienkach na II piętrze. W sali komputerowej jest sprzęt (dziesięć komputerów, urządzenie wielofunkcyjne i przystosowane do tego biurka z krzesłami).

W szkole został również podłączony Internet i uczniowie mogą z niego korzystać. Młodzież może korzystać z kółek przedmiotowych takich jak: informatyczne, plastyczne, teatralne, matematyczne, fizyczno-techniczne, biologiczno-chemiczne, Klub Europejski, dziennikarskie, wyrównawcze do prawie każdego przedmiotu, geograficzne, SKS, taneczne, wokalne. Gimnazjum prowadzi Koła zainteresowań. Są to koła: fizyczne, dziennikarskie, muzyczne, teatralne. Istnieje także Klub Europejski, którego działania nakierowane są na zdobywanie wiedzy o strukturach i funkcjonowaniu Unii Europejskiej. Dzieci uczestniczyć mogą także w zajęciach SKS. Dziewczęta stworzyły także zespół Cheerleaderek.

c) Przedszkole Publiczne „Promyk Słońca”. Publiczne Przedszkole w Dziwnowie rozpoczęło działalność w 1948 r. założone przez Bogumiłę Huzarek, która pełniła jednocześnie funkcję wychowawcy i dyrektora. Przedszkole mieściło się w jednym pomieszczeniu bez zaplecza sanitarnego i kuchennego. Na zajęcia uczęszczało 12 dzieci. Do 1990 r. siedzibą przedszkola był budynek przy ul. Kościelnej, a obecnie przy ul. Sienkiewicza 27. W 2000 r. Publiczne Przedszkole otrzymało logo i nazwę „Promyk Słońca”.

Placówka posiada cztery przestronne i bardzo dobrze wyposażone sale zajęć z łazienkami. Do dyspozycji jest duża szatnia, sala gimnastyczna oraz ogród z placem zabaw, zaplecze kuchenne, biurowe i gospodarcze. Nad właściwym przebiegiem realizacji wychowawczo – dydaktycznych obecnie czuwa dyrektor mgr Renata Klimowicz.

Do przedszkola uczęszcza w chwili obecnej 100 dzieci, które przebywają w 4 grupach wiekowych. Dzieci mają możliwość korzystania z szerokiego wachlarza zajęć rozwijających ich zdolności i umiejętności, w tym zajęć dodatkowych odpłatnych: rytmiki, zajęć tanecznych, języka angielskiego oraz zajęć nieodpłatnych: religii, terapii logopedycznej i gimnastyki korekcyjnej. Często organizowane są wyjazdy dzieci do Teatru Lalek „Pleciuga” i Wolińskiego Parku Narodowego. Dzieci odnoszą sukcesy biorąc udział w lokalnych i ogólnopolskich konkursach plastycznych. Tradycją przedszkola stało się organizowanie imprez promujących placówkę, takich jak: Jasełka, Festyn Rodzinny, Turniej Sportowy Sześciolatek, Dzień Babci i Dziadka, Dzień Mamy. Dzieci biorą również udział w imprezach organizowanych przez Gminę Dziwnów i współpracujących z nią instytucjami.

Organem prowadzącym Przedszkole jest Rada Miejska w Dziwnowie, a nad prawidłowością merytoryczną czuwa Kuratorium Oświaty w Szczecinie - Delegatura w Nowogardzie.

Stan techniczny obiektów szkolnych jest zróżnicowany, jednak nie budzi zastrzeżeń. Liczba sal lekcyjnych jest wystarczająca w stosunku do ilości uczęszczających dzieci. Każda szkoła wyposażona jest w ogrzewanie gazowe. Stolarka okienna została wymieniona.

W miarę możliwości finansowych pomieszczenia klasowe wyposażane są w sprzęt i nowe meble. Każda placówka szkolna wyposażona jest w pracownię komputerowo-informatyczną z dostępem do Internetu. W szkole funkcjonuje stołówka szkolna, zapewniająca dożywianie dzieci, a ponadto oferują po korzystnej cenie obiady dla innych mieszkańców. Przy każdej ze szkół znajdują się zaplecze sportowe: boiska, sale gimnastyczne lub hala sportowa, co umożliwia realizację programu szkolnego z zakresu kultury fizycznej. Oprócz wskazanych wyżej placówek na terenie gminy funkcjonuje także Liceum Społeczne i Gimnazjum Społeczne im. prof. Piotra Zaremby prowadzone przez Stowarzyszenie na Rzecz Kultury i Edukacji.

3.1.3 Obsługa ludności

Łukęcin jest miejscowością o słabo rozwiniętej obsłudze mieszkańców. Generalnie dla spełnienia potrzeb z zakresu sportu i rekreacji mieszkańcy muszą przemieszczać się do pobliskiego Dziwnowa gdzie mogą liczyć na rozwiązanie problemów.

Na terenie miejscowości istnieje poczta, Kościół, Środowiskowe Ognisko Wychowawcze Towarzystwa Przyjaciół Dzieci, oraz wiele obiektów turystycznych (pensjonaty, hotele, Ośrodki Wczasowe) i gastronomicznych.

Na terenie miejscowości nie ma żadnego Ośrodka Zdrowia.

W celach zdrowotnych mieszkańcy przemieszczają się do Dziwnowa, gdzie na miejscu mogą skorzystać z opieki lekarza rodzinnego, usług stomatologicznych, pielęgniarstwa, poradni „K” a także wykonywane są w razie potrzeby wizyty domowe. Okresowo, najczęściej w ramach Funduszu Zdrowia przyjmują lekarze określonych specjalności, np.: ortopeda, dermatolog, ginekolog, itp.

Świadczenia w zakresie hospitalizacji, usług specjalistycznych, szczegółowych badań laboratoryjnych są realizowane w Kamieniu Pomorskim bądź Szczecinie.

3.1.4 Kultura, sport i turystyka

Kultura

Na terenie miejscowości działania w zakresie kultury prowadzą szkoły z terenu gminy wspomagane przez Wydział Kultury i Promocji Urzędu Miejskiego w Dziwnowie oraz czynnie działające świetlice środowiskowe. Ponadto sprawnie funkcjonują sołectwa działając na rzecz kultury w gminie m.in. poprzez organizację, współorganizację licznych imprez, festynów w terenie. W pomieszczeniach Środowiskowego Ogniska Wychowawczego Towarzystwa Przyjaciół Dzieci najmłodsze dzieci z terenu miejscowości mogą liczyć na opiekę i bogaty program kulturalno – edukacyjny. Na terenie obiektu odbywają się także zajęcia pozalekcyjne i korepetycje dla starszych dzieci.

Na co dzień w zakresie większych imprez kulturalnych mieszkańców miejscowości i gminy obsługuje Urząd Miejski oraz Stowarzyszenie na Rzecz Kultury i Edukacji. Corocznymi, ważnymi imprezami organizowanymi przez gminę są:

- **czerwiec** - Dni Morza - organizowane są bezpłatne przejażdżki statkami "białej floty", występy zespołów muzycznych, "morski poczęstunek", pokaz sztucznych ogni.

- **lipiec** - Etapowe Regaty Turystyczne - festyn z okazji regat po Zalewie Szczecińskim, pokazy sportów wodnych oraz turnieje piłki plażowej - rozgrywki w piłce siatkowej i nożnej.

- **sierpień** - Festiwal Gwiazd Sportu, Naptunalia - widowisko na wodzie, "chrzest morski", pokaz sztucznych ogni, "Dzień Grecki" - festyn okolicznościowy, "Cztery mile Jarka" - bieg uliczny, w którym oprócz sportowców mogą wziąć udział również amatorzy.

- **wrzesień** - Regaty żeglarskie "Pożegnanie lata" - także dla najmłodszych

Środowiskowe Ognisko Wychowawcze Towarzystwa Przyjaciół Dzieci



zdjęcie nr 4 *

Na terenie Łukęcina brak jest obiektu oświatowego

– także biblioteki. Istnieją one w Dziwnowie. W skład materiałów informacyjnych wchodzi: księgozbiór, płyty CD, broszury, ulotki, plakaty.

Biblioteka ta współpracuje ze Szkołami w Dziwnowie oraz instytucjami pozarządowymi organizując między innymi „Pasowanie Czytelnika” i wieczory „Poezji Dziecięcej”.

Sport

W Łukęcinie brak jest organizacji i klubów sportowych. Sytuacja taka wynikać może także z faktu braku odpowiedniej infrastruktury na terenie miejscowości pozwalającej na uprawienie czynnego sportu. Przeszkodą w dynamicznym rozwoju klubów i w szerszym znaczeniu kultury fizycznej jest niedostateczny poziom bazy sportowej na tym terenie.

Brak jest boiska sportowego i jakiegokolwiek obiektu, na którym dzieci mogłyby spędzać wolny czas. W planach na najbliższe lata zaplanowano budowę placu zabaw. Boisko sportowe w najbliższej przyszłości nie jest planowane. Obiekty sportowe wysokiej klasy są w Dziwnowie (hala widowiskowo – sportowa).

Największym problemem z jakim boryka się Gmina jest brak z prawdziwego zdarzenia bazy dla sportów wodnych.

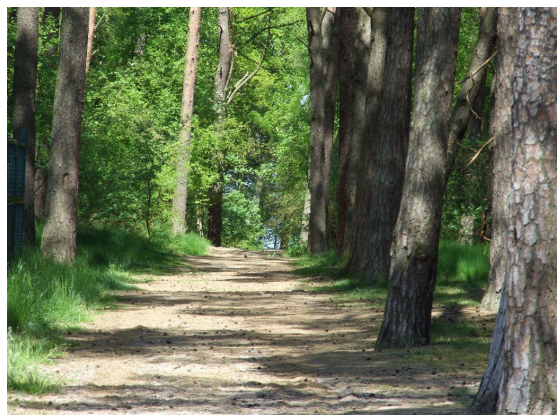
Istniejąca baza Uczniowskiego Klubu Sportowego utrzymywana dzięki ogromnemu wysiłkowi fanatyków tej dziedziny sportu nie w pełni zaspakaja potrzeby coraz większej liczby chętnych do jej uprawiania.

Turystyka

Funkcje rekreacyjne dla mieszkańców miejscowości Łukęcin doskonale spełniają okoliczne, piękne, mieszane lasy a przede wszystkim istnienie i dostęp do Morza Bałtyckiego.

Na terenie gminy wytyczona jest ścieżka rowerowo-piesza, której znaczna część przebiega po istniejącym czerwonym szlaku turystycznym PTTK. Długość ścieżki wynosi 27,5 km. Na trasie znajdują się dwa punkty odpoczynku wyposażone w małą architekturę oraz tablice informujące o roślinności, zwierzętach oraz ciekawych miejscach. Łukęcin znany jest także z organizowania namiotowych obozów harcerskich.

Trasa spacerowa w kierunku morza



zdjęcie nr 5*

Ponadto na jej terenie znajduje się wiele tras turystycznych, które w pełni ukazują jej walory krajoznawcze i turystyczne. Punkt informacji turystycznej w gminie znajduje się w Urzędzie Miejskim w Dziwnowie. Ponadto informacji można zasięgnąć na stronie internetowej www.dziwnow.pl.

Umiejscowienie punktu informacji turystycznej na terenie Urzędu nie jest najlepszym rozwiązaniem ze względu na ograniczony dostęp dla turystów poza godzinami pracy Urzędu.

Rodzaje wypoczynku na terenie gminy Dziwnów wg preferencji turystów to: pływanie, odpoczynek bierny (plażowanie), windsurfing, turystyka piesza, turystyka rowerowa, żeglarstwo, wędkarstwo, skutery wodne, łodzie motorowe, gry zespołowe halowe, paralotniarstwo, otwarte obserwacje dzikich ptaków, jeździectwo.

W sezonie, turysta spragniony letnich rozrywek znajdzie tu chyba wszystko, co trzeba, żeby dobrze odpocząć - niezliczone knajpki z ogródkami na świeżym powietrzu, sklepy, smażalnie, etc..

Łukęcin ma dużą bazę turystyczną, więc znalezienie tu noclegu - czy to w pensjonacie, w ośrodku wczasowym, czy na campingu - może sprawiać problem tylko w najgorętsze tygodnie lata. Ponadto Łukęcin jest otoczony lasami, dlatego posiada świetne warunki spacerowo-rowerowe.

Baza noclegowa Gminy Dziwnów liczy ok. 30 tys. miejsc i obejmuje hotele, motele, ośrodki wypoczynkowe, kempingi, kwatery prywatne oraz schronisko młodzieżowe.

Liczba obiektów małej gastronomii na terenie gminy nieustannie wzrasta. Ilość punktów gastronomicznych jest w stanie obsłużyć więcej turystów niż w rzeczywistości obsługują. Minusem tego rodzaju usług jest ich ujednoczenie. Przy każdej ulicy w każdej miejscowości, co kilkadziesiąt lub kilkanaście metrów znajdują się punkty gastronomiczne, z których wszystkie proponują przybliżony poziom usług, brakuje natomiast lokali o wyższym standardzie. W miarę rosnącego zapotrzebowania na bazę noclegową o wysokim standardzie automatycznie rośnie zapotrzebowanie na ekskluzywne i eleganckie restauracje oraz kawiarnie.

Kolejny problem to sezonowość całego wachlarza usług branżowych. Podobnie jak w przypadku bazy noclegowej, dostępność restauracji czy innych punktów rozrywkowo-gastronomicznych jest ściśle uzależniona od kalendarza. Przed lub po terminie wakacji szkolnych znalezienie czynnej smażalni ryb lub restauracji stanowi problem. To również odstrasza turystów przed przyjazdem w martwym sezonie.

W efekcie lokale gastronomiczne przez większą część roku stoją zamknięte, a przyjezdni goście poszukują miejsca, gdzie mogliby się posilić lub spędzić mile czas.

3.2 Inwentaryzacja zasobów infrastrukturalnych

W skład infrastruktury technicznej gminy wchodzi wszelkiego rodzaju sieci uzbrojenia terenu tworzące funkcjonalną, spójną całość. Istotnym czynnikiem jest również stan układu komunikacyjnego w układzie urbanistycznym.

3.2.1. Drogi

Gmina Dziwnów leży przy dwóch drogach wojewódzkich - nr 102, relacji; Międzyzdroje –Kamień Pomorski – Kołobrzeg oraz nr 107, relacji; Dziwnówek – Kamień Pomorski – Parłówek Trasa ta jest bardzo ważnym połączeniem turystycznym dla ruchu krajowego oraz międzynarodowego.

Przez teren miejscowości Łukęcin przebiegają następujące drogi:

- **powiatowa relacji Łukęcin – Strzeżewo – o nawierzchni asfaltowej, wymagająca remontu,**
- **gminne wewnętrzne o nawierzchni asfaltowej, wymagające remontu.**

Ogółem przez teren Łukęcina przebiega 1,4 km dróg (urządzonych i nie), 0,5 km chodników, 0,3 km dróg ma nawierzchnię z kostki polbruk, 1,1 km jest bitumicznych.

Na terenie Gminy istnieje 39,2 km dróg, w tym 15,2 km dotyczy dróg wojewódzkich, 1,5 km dróg powiatowych a 25,6 dróg gminnych.

Względem mieszkańców Łukęcina usługi świadczy również komunikacja PKS oraz prywatni przewoźnicy. Dużym problemem na terenie miejscowości w okresie letnim jest niewystarczająca liczba miejsc parkingowych, co skutkuje tym, iż turyści zostawiają swoje pojazdy często w niedozwolonych miejscach blokując dostęp służb publicznych i mieszkańców do ich posesji. Dlatego też w najbliższej przyszłości planowana jest budowa parkingu na ul. Słonecznej oraz wzdłuż głównych ulic dojazdowych do zejść na plażę.

3.2.2 Gazyfikacja

Miejscowość Łukęcin posiada dostęp do gazu ziemnego. Nie mniej w większości przypadków mieszkańcy zaopatrywani są w gaz butlowy, powszechnie dostępny.

3.2.3 Wodociągi i kanalizacja

Gmina Dziwnów należy do gmin dobrze zaopatrzonych w wodę z wodociągów wiejskich. W chwili obecnej z wodociągu korzystają wszystkie sołectwa wchodzące w skład gminy.

Sieć wodociągowa (rozdzielcza) obejmuje cały teren gminy, w układzie lokalnych sieci połączonych tzw. rurociągami spinającymi w całość, zasilaną w wodę z istniejących stacji wodociągowych. Sieć ta, w połowie zbudowana jest z rurociągów PCV o średnicach od ϕ 90 do ϕ 200 mm.

Udział poszczególnych materiałów w sieci wodociągowej wynosi:

- PCV – 18 840 mb
- Stal – 14 400 mb
- inne materiały (azbestowo-cementowe – 8 300 mb).

Łukęcin jest zaopatrywany w wodę przez system mieszany. Część centralna miejscowości zaopatrywana jest w wodę z ujęcia o zatwierdzonych zasobach 15 m³/h, a część nadmorska miejscowości z szeregu ujęć zlokalizowanych na terenie ośrodków wypoczynkowych.

Średnie dobowe zapotrzebowanie na wodę wynosi:

- sezon letni - 4440 m³/d
- poza sezonem letnim – 1440 m³/d

W najbliższych latach (2009 – 2012) na terenie Łukęcina planuje się także rozbudowę niezbędnej infrastruktury wodno-kanalizacyjnej w celu rozwoju Łukęcina.

Gmina posiada wystarczające zasoby wody pitnej na pokrycie potrzeb, zarówno w sezonie jak i poza nim. W sezonie letnim w godzinach maksymalnego rozbioru występują okresowo deficyty wody, oraz niewydolność technologiczna i hydrauliczna urządzeń do uzdatniania i jej rozprowadzania. Gmina



jest w posiadaniu koncepcji rozbudowy systemów wodociągowych. Przewidziane jest podłączenie miejscowości Łukęcin do stacji w Strzeżewie.

Odnośnie kanalizacji sanitarnej - Gminę Dziwnów, ze względu na jej wczasowy charakter cechuje sezonowość, czego konsekwencją jest duża dysproporcja powstawania nieczystości płynnych. Wartości te przedstawiają się następująco. W sezonie turystycznym - 3517 m³ średnio na dobę, po sezonie turystycznym - 1333 m³ średnio na dobę.

Wszystkie miejscowości leżące na terenie gminy są przyłączone do sieci kanalizacyjnej, a ścieki odprowadzane są do centralnej oczyszczalni, która znajduje się w Międzywodziu. Jej wydajności wynosi 10000 m³/d. Do kompleksowego zakończenia realizacji systemu kanalizacji sanitarnej pozostały

do wykonania dwa odcinki: kanalizacja sanitarna osiedla Zdrojowego, Słonecznego w Dziwnówku oraz kanalizacja sanitarna ul. Wybrzeże Kościuszkowskie w Dziwnowie.

Ze względów ekonomicznych należałoby rozważyć podłączenie Łukęcina do sieci kanalizacyjnej z oczyszczalnią ścieków w Międzywodziu. Jak dotychczas ścieki z tej miejscowości są odprowadzane do oczyszczalni w Pobierowie – gmina Rewal.

Obecny stan techniczny i zastosowane w niej technologie są w stanie prawidłowo oczyszczać ścieki, powstające zarówno w sezonie turystycznym jak i poza nim. Jedynym elementem oczyszczalni wymagającym przeprowadzenia remontu jest obiekt obsługi technicznej oczyszczalni. Obiekt ten z różnych przyczyn został pominięty w trakcie realizacji inwestycji podstawowej. Reasumując, można uznać, że istniejący system gospodarki wodno-ściekowej jest mocną stroną w infrastrukturze technicznej gminy.

3.2.4 Gospodarka odpadami

Gmina Dziwnów oraz **miejsowość Łukęcin objęta jest miejskim systemem gromadzenia odpadów**. Dotychczas na terenie gminy eksploatowane było wysypisko odpadów stałych zlokalizowane w Międzywodziu, które nie posiadało unormowanej sytuacji formalno- prawnej. Wysypisko to było źle wykorzystywane i zlokalizowane w wyjątkowo niesprzyjających warunkach geologicznych i hydrogeologicznych, dlatego też decyzją Starosty Kamieńskiego z dniem 31.12.2004 r. zostało zamknięte. Na terenie gminy brak jest możliwości lokalizacji wysypiska odpadów stałych.

Wywozem i usuwaniem odpadów stałych na terenie gminy Dziwnów zajmują się specjalistyczne firmy, które zostały wyłonione w drodze przetargów. Szacunkowe wartości powstających odpadów w skali roku kształtują się następująco: ok. 1374 Mg odpadów, z czego ok. 75 % powstaje w sezonie letnim.

3.2.5 Telefonizacja i Internet

Gmina objęta jest w znacznej części telefonią stacjonarną i komórkową.

Sieć telefonii komórkowej obejmuje swoim zasięgiem ok. 90 % terenu gminy. Operatorzy telefonii komórkowej funkcjonujący na terenie gminy to: **Era GSM, Plus GSM i Orange (dawna Idea) obsługujący również miejscowość Łukęcin**. Największy problem występuje z dostępem do Internetu. **Jedyną możliwością dla mieszkańców jest korzystanie z łącza za pomocą sieci komórkowej**. Z terenu Łukęcina siecią telekomunikacyjną objętych jest 26 abonentów.

3.2.6 Energetyka

Gmina Dziwnów a w tym miejscowość Łukęcin jest zelektryfikowana w 100%.

Możliwość dostawy energii elektrycznej do odbiorców, w chwili obecnej są większe niż zapotrzebowanie. Energia elektryczna dla większości odbiorców jest dostarczana głównie liniami napowietrznymi. Wysokość napięcia jest określana na poziomie SN 15KW. Stan techniczny wielu istniejących trafostacji i sieci rozdzielczych wymaga modernizacji i rozbudowy, w przypadku realizacji nowych inwestycji. W większości miejscowości gminy zmodernizowano system oświetlenia ulic. Zastosowano nowocześniejsze, energooszczędne technologie, ale system nadal wymaga okablowania.

3.2.7 Ciepło

Na obszarze gminy oraz miejscowości Łukęcin nie funkcjonuje sieć ciepłownicza, dominuje system lokalnych źródeł ciepła ogrzewających obiekty. Do ogrzewania stosuje się zarówno paliwa stałe, jak i płynne.

W perspektywie lat nie przewiduje się realizacji systemów ciepłowniczych zdalaczych, obejmujących całość lub część miejscowości. Przyjmuje się ogrzewanie urządzeniami lokalnymi wbudowanymi, zasilającymi w zasadzie obiekty leżące na jednej posesji. Ewentualne wspólne źródła ciepła mogą obejmować kilka posesji sąsiadujących.

Rodzaj ogrzewania zależy od relacji kosztów pomiędzy różnymi nośnikami energii. Preferuje się natomiast stosowanie paliw niskozasiarczonych, korzystanie ze źródeł niekonwencjonalnych, ekologicznych oraz odchodzić od stosowania paliw stałych.

Gmina ograniczyła emisję zanieczyszczeń przeprowadzając modernizację starych, często mocno wyeksploatowanych kotłowni, opalanych węglem, na kotłownie opalane gazem lub olejem opałowym.

4. Analiza SWOT

Mocne strony	Słabe strony
Położenie geograficzne i warunki naturalne	
<ol style="list-style-type: none"> Wybitne walory przyrodniczo-krajobrazowe Bogactwo lasów Nieskażone środowisko Bliskość Morza Bałtyckiego 	<ol style="list-style-type: none"> Mały obszar miejscowości Duża gęstość zabudowy
Sfera społeczna	
<ol style="list-style-type: none"> Wysokie wskaźniki bezpieczeństwa publicznego Coraz dynamiczniej rozwijające się gospodarstwa domowe (dzięki turystyce) Malejący stopień bezrobocia 	<ol style="list-style-type: none"> Brak obiektów edukacyjno – sportowych Duże potrzeby w zakresie pomocy społecznej Występowanie patologii społecznych Pogarszanie się nastrojów społecznych Niewystarczająca oferta kulturalna Mało zróżnicowana oferta rekreacji i wypoczynku
Infrastruktura	
<ol style="list-style-type: none"> Dostępność sieci elektroenergetycznej Objęcie miejscowości systemami łączności Istnienie sieci kanalizacji sanitarnej i wodociągowej 	<ol style="list-style-type: none"> Zły stan dróg Brak dostępu do szerokopasmowego Internetu Brak klasyfikacji usług w sferze

4. Doskonale rozwinięta baza rekreacyjno – turystyczna	<p>gastronomicznej i noclegowej</p> <p>4. Sezonowość wielu obiektów</p> <p>5. Niewystarczająca ilość parkingów</p> <p>6. Brak placu zabaw</p> <p>7. Niebezpieczne zejścia na plażę</p> <p>8. Brak zjazdu technicznego na plażę dla ratownictwa</p>
Sfera gospodarcza	
<p>1. Bardzo dobre warunki do rozwoju turystyki</p> <p>2. Bliskość morza jako czynnik rozwoju miejscowości</p> <p>3. Dynamicznie rozwijające się mieszkalnictwo jedno i wielorodzinne</p>	<p>1. Dominacja małych i słabych podmiotów gospodarczych</p> <p>2. Słaby lokalny rynek pracy, nie tworzący ofert zatrudnienia</p> <p>3. Małe zróżnicowanie i niski poziom usług turystycznych</p> <p>4. Brak własnego kapitału</p>
Ochrona środowiska	
<p>1. Brak istotnych źródeł zanieczyszczenia środowiska</p> <p>2. Zwaloryzowanie środowiska przyrodniczego gminy</p> <p>3. Duże powierzchnie lasów</p>	<p>1. Braki w kanalizacji miejscowości</p> <p>2. Niewystarczająca ilość pojemników na odpady, zwłaszcza w okresie letnim</p>

Szanse / korzyści	Zagrożenia / Straty
Możliwości rozwoju miejscowości w zakresie turystyki i kultury	Ograniczona ilość środków na modernizację infrastruktury technicznej miejscowości
Rozwój miejscowości poprzez inwestycje w infrastrukturę rekreacyjną i sportową	Nuda, brak rozrywki, sposobu i miejsca na spędzanie wolnego czasu dla dzieci i młodzieży poza sezonem letnim
Zagospodarowanie terenów zieleni wiejskiej, poprawa zagospodarowania miejscowości.	Migracja wykształconej młodzieży do większych ośrodków i miast
	Napływ sezonowych mieszkańców korzystających z powstałej infrastruktury jedynie w czasie letnim
Planowana w najbliższym czasie budowa zejść na plażę, parkingów, malej architektury, placu zabaw	
Wydłużenie sezonu letniego i przygotowanie oferty całorocznej dla turystów	

5. Opis i charakterystyka obszarów o szczególnym znaczeniu dla zaspokojenia potrzeb mieszkańców, sprzyjających nawiązywaniu kontaktów społecznych, ze względu na ich położenie oraz cechy funkcjonalno – przestrzenne

W miejscowości Łukęcin można wyróżnić kilka obszarów o szczególnym znaczeniu dla zaspokojenia potrzeb mieszkańców, sprzyjających nawiązywaniu kontaktów społecznych, ze względu na położenie oraz cechy funkcjonalno-przestrzenne.

Należą do nich:

1) świetlica środowiskowa

Jest to najważniejszy dla mieszkańców obiekt, który ma szczególne znaczenie dla mieszkańców Łukęcina ze względu na swoją mocną funkcję integracyjną, kulturotwórczą i edukacyjną. W pomieszczeniach Środowiskowego Ogniska Wychowawczego Towarzystwa Przyjaciół Dzieci najmłodsze dzieci z terenu miejscowości mogą liczyć na opiekę i bogaty program kulturalno – edukacyjny. Na terenie obiektu odbywają się także zajęcia pozalekcyjne i korepetycje dla starszych dzieci

Dodatkowo na miejscu organizowane są różnego typu imprezy kulturalne, rocznicowe itp. Jest to ważne miejsce dla wsi, w której nie ma szkoły, biblioteki, a młodzież i dzieci po zajęciach szkolnych skazane są na przebywanie w domu przed telewizorem. Obiekt jest w dobrym stanie technicznym.

2) Teren przykościelny

Jest kolejnym obszarem o szczególnym znaczeniu dla zaspokojenia potrzeb mieszkańców Łukęcina. To tutaj najczęściej spotykają się mieszkańcy i po mszy Świętej dyskutują o przyszłości swojej miejscowości. Kościół został wybudowany w XXI wieku i spełnia oczekiwania mieszkańców.

3) Centrum miejscowości przy ul. Morskiej i Słonecznej.

Teren obejmuje ok. 7632 m² i otoczony jest ulicami Morską i Słoneczną.

Ukształtowany jest w formie prostokąta. Na danym terenie występują obiekty użytku publicznego tj. budynek Poczty Polskiej, sklepy, jadłodajnie otwarte w sezonie letnim.

Od strony poczty teren jest nierówno ukształtowany. Występują na nim płyty betonowe jak droga dojazdowa do zaplecza poczty, pozostałości po schodach, reklamy, połamane drzewa oraz niezfrezowane pnie drzew wcześniej wyciętych.

Miejsce to jest wykorzystywane przez ludzi jako parking. Także cały plac jest wyjeżdżony i zniszczony.

Przed pocztą występują place na których znajduje się zniszczona darń. W miejscach tych jest również postawiona reklama. Jest tu położony polbruk ale tylko do pewnego momentu i nie na całości. Posadzone są tu również młode drzewka.

Dalszą częścią jest część którą można nazwać reprezentacyjną danego terenu.

Jest to duży obszar podzielony na pięć zieleńców na którym występują świerki, modrzewie oraz roślinność posadzona przez właścicieli jadalni. Ułożona wokół zieleńców jest stara płytka chodnikowa konieczna do wymiany.

Występują tutaj również pozostałości wylewek betonowych.

W części skweru występują rośliny które przerosły całość i są mocno nieuporządkowane.

Teren umownie podzielono na 4 części:

Pierwsza część to część parkingowa.

Druga część to część reprezentacyjna z zieleńcami.

Trzecia część to część skweru który trzeba uporządkować.

Czwarta część to część zieleńca na którym występują same reklamy.

Obszar ten jest wykorzystywany przez mieszkańców i turystów w celach rekreacyjnych, wypoczynkowych. Jego stan techniczny wymaga podjęcia prac w celu uporządkowania i zagospodarowania całości terenu.

6. Wizja rozwoju miejscowości Łukęcin – cel nadrzędny

- Poprawa standardu życia mieszkańców poprzez stymulację rozwoju gospodarczego, w oparciu o dynamiczny rozwój Gminy Dziwnów.

- Zdobyć konkurencyjną pozycję w regionie w zakresie rozwoju rekreacji przy wykorzystaniu posiadanych walorów kulturowych i klimatycznych.

Działania marketingowe i promocyjne

- opracowanie ofert promujących miejscowość oraz współpraca z mediami (prasa, radio, foldery),
- nawiązywanie kontaktu z instytucjami zajmującymi się marketingiem,
- promocja regionu podczas organizowania imprez kulturalnych o zasięgu ponadlokalnym na terenie Powiatu kamieńskiego i Gminy Dziwnów,
- pozyskanie znaczących osób przyjeżdżających do Gminy i sympatyzujących z tym regionem w celu promocji także poza granicami kraju.

Poniżej przedstawiono cele strategiczne i priorytety rozwojowe w perspektywie lat 2010– 2017 objętych programowaniem Programu Rozwoju Obszarów Wiejskich, działanie – „Odnowa i rozwój wsi” i działanie „Podstawowe usługi dla gospodarki i ludności wiejskiej” czy Leader +

7. Arkusz planowania długoterminowego

7.1. Poprawa wizerunku centrum miejscowości

Cel ten będzie realizowany poprzez:

- opracowanie i wdrożenie programów zachęcających do dbałości o estetykę w miejscowości Łukęcin, między innymi poprzez uczestnictwo w programach finansowanych ze środków unijnych, organizowane konkursy,
- działania na rzecz poprawy estetyki miejscowości i terenów wzdłuż dróg przebiegających przez miejscowość Łukęcin,
- działania na rzecz powstania małej architektury w mieście (kosze na śmieci, ławeczki, dodatkowe oświetlenie), której braki zauważalne są zwłaszcza w sezonie letnim.

7.2. Rozwój infrastruktury na terenie miejscowości

Wskazany cel strategiczny realizowany będzie poprzez wsparcie następujących zagadnień:

1. poprawa warunków komunikacyjnych w miejscowości Łukęcin poprzez:

- opracowanie bilansu potrzeb w zakresie rozbudowy i modernizacji sieci drogowej,
- podjęcie współpracy z gminą, powiatem i Zachodniopomorskim Zarządem Dróg Wojewódzkich w Koszalinie w celu pozyskania środków zewnętrznych na infrastrukturę drogową,
- podjęcie współpracy w zakresie rozwoju dróg z nadleśnictwem w celu przejęcia dróg osiedlowych w obszarach leśnych,
- remont gminnych dróg osiedlowych.

2. poprawę gospodarki w zakresie utylizacji nieczystości płynnych:

- promowanie rozwiązań technicznych w zakresie utylizacji ścieków w systemie przyzagrodowym,
- rozbudowy sieci wodno – kanalizacyjnej w celu rozwoju miejscowości,
- podjęcie współpracy z gminą w celu pozyskania środków zewnętrznych na kanalizację i indywidualne systemy oczyszczania ścieków.

3. poprawę warunków świadczenia usług kulturalnych i rekreacyjnych w Gminie poprzez:

- budowę placu zabaw,
- budowę pomostów i zejść na plażę,
- budowę miejsc parkingowych.

7.3. Rozwój świadomości społeczeństwa w tworzeniu lokalnych warunków tworzenia gospodarki rynkowej

Określony powyżej cel strategiczny będzie realizowany poprzez:

- prowadzenie działalności informacyjnej i szkoleniowej informującej o możliwościach działalności w gospodarstwach,
- zawiązywanie lokalnych grup działających w regionie w celu wspólnej promocji i rynków zbytu,
- tworzenie sieci informacji o możliwościach usług np. agroturystyki, rozwoju infrastruktury turystycznej,
- opracowanie we współpracy z Urzędem Miejskim w Dziwnowie oferty dla inwestorów prywatnych, chcących inwestować w Gminie i w miejscowości Łukęcin.

7.4. Poprawa warunków życia społeczeństwa lokalnego

Najwyższym dobrem dla mieszkańców jest zapewnienie im odpowiednich warunków życia i rozwijania własnych działalności gospodarczych. Dlatego też duży nacisk zostanie położony na poprawę warunków życia społeczeństwa lokalnego poprzez:

1. Poprawę zaspokojenia potrzeb mieszkaniowych ludności. Priorytet ten będzie realizowany poprzez:
 - współpracę z gminą w celu kontynuacji działań przygotowujących tereny pod budownictwo jednorodzinne,
 - pomoc w organizacji działań przeciwdziałającym patologiom społecznym.
2. Poprawę stanu zdrowotności społeczeństwa przez:
 - doprowadzenie do wypracowania wspólnie z gminą i NZOZ-ami koncepcji zabezpieczenia adekwatnej do potrzeb kadry lekarzy i specjalistów zwłaszcza na terenach nie posiadających Ośrodka Zdrowia (Łukęcin)
 - współpracę z gminą i NZOZ-ami w celu pozyskania środków pozabudżetowych na wyposażenie w niezbędny sprzęt medyczny,
 - propagowanie wspólnie z szkołą programu promującego zdrowy tryb życia.
3. Działania na rzecz ograniczenia bezrobocia:
 - propagowanie równych form samozatrudnienia,
 - promocję szkoleń prowadzonych w celu podnoszeniu kwalifikacji.
4. Poprawę bezpieczeństwa publicznego w zakresie:
 - propagowania we współpracy ze szkołą zachowań podnoszących stan bezpieczeństwa,
 - organizowania i wspierania inicjatyw lokalnych mających na celu przeciwdziałanie przestępczości.

7.5. Podniesienie jakości kapitału ludzkiego wśród młodzieży i dorosłych

W celu zatrzymania młodzieży w miejscowości Łukęcin niezbędne jest stworzenie warunków do rozwijania i kształcenia.

Cel ten zostanie osiągnięty poprzez:

1. Działanie na rzecz dopasowania kwalifikacji ludności do potrzeb rynku pracy w zakresie:

- opracowania wspólnie z Powiatowym Urzędem Pracy programu szkoleń podnoszących i zmieniających kwalifikacje w zależności od ujawniających się potrzeb na rynku pracy i próby pozyskania na to środków z Programu Operacyjnego Kapitał Ludzki.

2. Wspieranie działań na rzecz poprawy jakości oświaty w zakresie:

- współpracy z Dyrektorami szkół na rzecz wprowadzania nowoczesnych metod nauczania i form oświaty pozalekcyjnej,
- rozpoznania finansowych możliwości wsparcia oświaty w zakresie wyposażenia w pomoce naukowe i finansowe zajęć pozalekcyjnych,
- stworzenia nowoczesnych obiektów sportowych i zaplecza rekreacyjnego (budowa placu zabaw, budowa zejść na plażę)
- kontynuację działań promujących młodzież szczególnie uzdolnioną i nauczycieli osiągających wybitne wyniki w procesie dydaktycznym.

3. Stwarzanie warunków dla pozyskania i zatrzymania odpływu wykwalifikowanych kadr i młodzieży przez:

- opracowanie systemu zachęt preferujących osoby z wyższymi kwalifikacjami.

7.6. Wykorzystanie walorów środowiska naturalnego i dziedzictwa kulturowego dla potrzeb rozwoju turystyki i rekreacji

W ramach działań długoterminowych planowane jest wdrożenie w życie celu polegającego na:

- opracowaniu wspólnie z gminą ofert promujących miejscowość oraz współpraca z mediami (prasa, radio, foldery),
- stworzeniu banku danych osób świadczących usługi turystyczne,
- rozwoju bazy turystycznej,
- promowaniu czynnego wypoczynku z wykorzystaniem ścieżek rowerowych i żeglugi,
- podjęciu działań w celu dalszej rozbudowy i wyposażania ścieżek rowerowych w miejsca piknikowe,
- organizacji imprez o charakterze cyklicznym promujących miejscowość.

7.7. Wykorzystanie bliskości morza w celu rozwoju gospodarczego i promocji regionu

Wdrożone zostaną:

- działania marketingowe i promocyjne,
- nawiązywanie kontaktu z instytucjami zajmującymi się marketingiem,
- promocja regionu podczas organizowania imprez kulturalnych o zasięgu ponadlokalnym na terenie Powiatu i Gminy Dziwnów,
- przygotowanie infrastrukturalne terenów do zagospodarowania.

8. Arkusz planowania krótkoterminowego

W czasie zebrania wiejskiego mieszkańcy miejscowości uczestniczący w warsztatach zgłosili do dyskusji wiele pilnych i koniecznych inwestycji, które ułatwiłyby im codzienne funkcjonowanie i pracę zwłaszcza w sezonie letnim, kiedy to ilość mieszkańców wzrasta o przybyłych turystów wypoczywających nad morzem. Inwestycje te zostały przedstawione poniżej, jako tematy, które w miarę posiadanych środków i wsparcia pozabudżetowego będą realizowane. Należą do nich między innymi:

Lp.	Działanie
1	Zagospodarowanie centrum Łukęcina wraz z elementami małej architektury
2	Budowa lub ustawianie toalet miejskich
3	Remont dojścia do plaży (od ul. Słonecznej)
4	Remont, naprawa nawierzchni przejścia przez las, do wejść na plażę, główne zejścia
5	Budowa zjazdu technicznego na plażę, dojazd ratownictwa
6	Doposażenie ratownictwa wodnego w skutery, łodzie, itp.
7	Budowa oświetlenia ulic przez las (zejścia na plażę)
8	Ustawienie śmietników, ławek – małej architektury oraz oświetlenia (ul. Słoneczna i Leśna)
9	Ustawienie pojemników na selektywną zbiórkę śmieci
10	Budowa placu zabaw (26 dzieci)

źródło: dane z konsultacji społecznych w Dziwnowie

9. Opis planowanych przedsięwzięć – wizja odnowy miejscowości

Położenie miejscowości w bliskim sąsiedztwie morza Bałtyckiego jest szansą na jeszcze intensywniejszy rozwój turystyczny miejscowości. Jej walory przyrodniczo – krajobrazowe, architektura wiejska stanowią podstawę do ukierunkowania działalności mieszkańców, władz w tę stronę. Ponadto posiadanie możliwości rozwoju żeglugi turystycznej może przyciągnąć większą rzeszę turystów. Aby tak się stało konieczne jest inwestowanie w tę sferę społeczną, która z jednej strony zapewni pracę i godziwe warunki życia tubylców jak i przyciągnie turystów poszukujących dodatkowych atrakcji w czasie spędzanego urlopu. Podjęcie tego kierunku umożliwi rozwój miejscowości, dzięki eskalacji odwiedzin turystów z Polski i zagranicy, co z kolei może przyczynić się do powstania nowych form prowadzonych usług. Jako że na terenie miejscowości atrakcją są lasy i przejścia nimi na plażę działania nakierowane będą na współpracę z Lasami Państwowymi w celu przejęcia dróg lub próby wspólnego aplikowania o środki pozabudżetowe na ścieżki rowerowe, spacerowe i małą architekturę w tym obrębie.

Realizacji wskazanych kierunków służyć może przebudowa zejść na plażę, parkingów, placu zabaw, uporządkowanie zieleni i ustawienie małej architektury.

W ramach inwestycji przewidziano także doposażenie w sprzęt ratownictwa wodnego, remont dojścia na plażę, budowę oświetlenia i ustawienie pojemników do selektywnej zbiórki odpadów, rozbudowa sieci wodno – kanalizacyjnej, drogowej. Zadania te będą składane w ramach odrębnych wniosków i możliwości (RPO WZ, PO liŚ czy też Interreg). W celu realizacji powyższych założeń należałoby podjąć następujące działania:

- a) Przygotować koncepcję rozwoju miejscowości wykorzystując walory turystyczne: morze, czyste środowisko, lasy, cisza i omówić ją z mieszkańcami.
- b) Przygotować dokumentację projektowo – aplikacyjną i składać wnioski do różnych funduszy, także unijnych.
- c) Przeprowadzić wskazane inwestycje – m.in. bezpiecznych zejść na plażę, które są konieczne w sezonie letnim w związku z przybywającymi tu licznie turystami
- d) Ponadto wybudować plac zabaw i wyposażić go w ekologiczne i bezpieczne urządzenia dla dzieci
- e) Wykonać ze środków własnych (bądź źródeł zewnętrznych) elementy małej architektury, pojemników na selektywną zbiórkę odpadów uatrakcyjniając tym samym wygląd miejscowości.
- f) Doposażyć ratownictwo wodne w nowy sprzęt typu łódzie, skutery zwiększając tym samym bezpieczeństwo przebywającej tutaj ludności.
- g) Przeprowadzić budowę, remont i modernizację dróg gminnych wewnętrznych (także osiedlowych)
- h) Wybudować nowe zejścia na plażę umożliwiające również przemieszczanie się pogotowia ratunkowego, które w chwili obecnej ma utrudniony dostęp do plaży.

Priorytetowe inwestycje w latach 2010-2017 to:

- przebudowa zejść na plażę wraz z niezbędną infrastrukturą (toalety, oświetlenie), wartość inwestycji ok. 900 000,00 zł. - 2012-2017 (PROW)
- budowa otwartego boiska dla dzieci i młodzieży, wartość inwestycji ok. 500 000,00 zł., - 2012 (PROW)
- rozbudowa niezbędnej infrastruktury wodno-kanalizacyjnej w celu rozwoju Łukęcina, wartość inwestycji ok. 5 000 000,00 zł. 2010-2012
- budowa chodników i przebudowa dróg istniejących, wartość inwestycji ok. 800 000,00 zł. 2012-2014
- przejęcie dróg od nadleśnictwa - ul. Słoneczna, Leśna (prawdopodobnie odpłatnie) oraz ich przebudowa, wartość inwestycji 3 500 000,00 zł. 2010 - 2017

Poniżej przedstawiono zestawienie tylko tych inwestycji, które Gmina, instytucje kultury, organizacje pozarządowe składać będą mogły w ramach Programu Rozwoju Obszarów Wiejskich, działanie „Odnowa i rozwój wsi”. Zestawienie ogólne planowanych zadań, kosztów i czasu ich realizacji:

Lp	Charakterystyka zadania	Szacunkowa wartość	Rok realizacji
1	Poprawa estetyki oraz jakości życia mieszkańców i turystów poprzez zagospodarowanie centrum Łukęcina wraz z elementami małej architektury	560.000,00 zł.	2011
2	Budowa otwartego boiska dla dzieci i młodzieży	500 000,00 zł.	2012
3	Budowa bezpiecznych zejść na plażę wraz z niezbędną infrastrukturą (toalety, oświetlenie)	900.000,00 zł.	2012 - 2017
		1.960.000 zł.	

Projekt nr 1 na rok 2011

Nazwa:

Poprawa estetyki oraz jakości życia mieszkańców i turystów poprzez zagospodarowanie centrum Łukęcina wraz z elementami małej architektury

Realizacja inwestycji przewiduje zagospodarowanie terenu centrum Łukęcina – tj. terenów wokół poczty oraz między ulicami Morską i Słoneczną. Teren jest bardzo reprezentacyjny szczególnie z uwagi na fakt, iż jest to centrum więc trzeba zaprojektować go od nowa. Łukęcin to miejsce które jest masowo odwiedzane przez turystów i dlatego warto podkreślić to zielenią.

Najważniejsze jest aby stworzyć nowe miejsca parkingowe koło poczty oraz zaprojektować zieleni. Trzeba wymienić nawierzchnię na bardziej reprezentacyjną i usunąć reklamy.

Jest to zadanie priorytetowe nr 1.

Cel inwestycji:

Poprawa estetyki oraz jakości życia mieszkańców i turystów przebywających w Łukęcinie poprzez zagospodarowanie Łukęcina (budowa parkingu z oświetleniem), nowe nasadzenia zieleni oraz budowa elementów małej architektury.

Celem inwestycji jest także wykonanie miejsca, które nie tylko spełniać będzie rolę centrum dla mieszkańców miejscowości mogących korzystać z niego także w czasie imprez masowych. Miejsce to

będzie także swoją estetycznością i funkcjonalnością (ławki, kosze na śmieci, miejsca parkingowe) przyciągać większą ilość turystów chcących inwestować oraz odpoczywać właśnie w Łukęcinie.

Przeznaczenie:

- Obsługa ludności i wyznaczenie miejsca rekreacji i odpoczynku w zagospodarowanym centrum
- Poprawa estetyki miejsca

Poniżej przedstawiono planowane zagospodarowanie centrum miejscowości



Źródło: dokumentacja techniczna

Kwota końcowa i wskazanie źródła jej pozyskania:

Inwestycja zrealizowana będzie w następujących etapach:

a) wykonanie parkingu wraz z oświetleniem .

W zamiarze jest zaprojektowanie miejsc parkingowych o wartości– 204.860,46 zł. oraz oświetlenia o wartości 24.353,59 zł.

b) zaprojektowanie skweru zieleni z nowymi nasadzeniami kształtującymi na nowo teren oraz elementami małej architektury (kosze na śmieci, ławki) o wartości 290.917,52 zł.

Planowany koszt realizacji inwestycji to kwota 520.131,57 zł. jeżeli chodzi o roboty budowlane oraz koszt związany z obsługą inwestorską oraz wykonaną dokumentacją techniczną i kosztorysową.

Oszacowano ją na kwotę łączną ok. 560.000 zł.

Źródłem pozyskania funduszy na realizację przedsięwzięcia będzie działanie „Odnowa i rozwój wsi” w ramach programu PROW, lub Leader +, bądź inne dostępne Fundusze oraz środki własne gminy Dziwnów.

Harmonogram realizacji:

Harmonogram realizacji inwestycji to rok 2011

Uproszczony kosztorys:

Lp.	nazwa	Wartość prac netto	Termin realizacji
1	Budowa parkingu	167.918,14	-
1.1	Roboty porządkowe i przygotowawcze	23.136,19	2011
1.2	Roboty rozbiórkowe	13.946,08	2011
1.3	Roboty w zakresie różnych nawierzchni	102.512,02	2011
1.4	Sadzenie roślin	4.474,12	2011
1.5	Mała architektura (lampa typu ROSA - szt. 8)	23.850	2011
2	Zieleń	238.456,98	-
	Roboty porządkowe i przygotowawcze	38.459,97	2011
2.1	Roboty rozbiórkowe	12.743,61	2011
2.2	Roboty w zakresie różnych nawierzchni	123.325,15	2011
2.3	Sadzenie roślin	49.390,95	2011
2.4	Założenie trawnika siewem	934,20	2011
2.5	Mała architektura (ławki – 6 szt., kosze na śmieci – 6 szt. znaki informacyjne, 1	13.603,10	2011
3	Oświetlenie parkingu	19.961,96	-
RAZEM NETTO		426.337,08	2011
RAZEM BRUTTO		520.131,57	2011

Dodatkowo na etapie składania wniosku dodane zostaną koszty związane z nadzorem inwestorskim i opracowaniem dokumentacji techniczno – kosztorysowej.

Poniżej przedstawiony został plan inwestycyjny:

Zadanie inwestycyjne polegające na budowie oraz zagospodarowania terenu w „centrum” Łukęcina – teren wokół poczty

Plan Inwestycyjny

Zadanie inwestycyjne	Prognozowany termin realizacji	Szacunkowy koszt realizacji w zł PLN	Jednostka odpowiedzialna za realizację	Prognozowane finansowanie	Wymogi formalno – prawne
Poprawa estetyki oraz jakości życia mieszkańców i turystów poprzez zagospodarowanie centrum Łukęcina wraz z elementami małej architektury	2011	560 tys. zł.	Gmina Dziwnów	75 % - finansowanie zewnętrzne (PROW bądź inne możliwe) 25 % - środki własne	- dokumentacja techniczna, kosztorysowa - zgłoszenie prac budowlanych bądź pozwolenie na budowę - inne wymagane

Projekt nr 2 na rok 2012

Nazwa:

Budowa otwartego boiska dla dzieci i młodzieży

Cel:

Celem projektu jest podniesienie standardu życia sportowego mieszkańców wsi Łukęcin poprzez budowę boiska sportowego. Powstały obiekt przyczyni się do prawidłowego rozwoju fizycznego mieszkańców w/w miejscowości. Posiadanie przez wieś boiska umożliwi także organizację wszelkiego rodzaju imprez sportowych oraz zwiększenia zainteresowania sportem i czynnym wypoczynkiem mieszkańców miejscowości integrując ich wzajemnie.

Celem inwestycji jest także stworzenie miejsc rozrywki, rekreacji i sportu na terenie gminy a przede wszystkim zmniejszenie różnic w dostępie do tego typu obiektów pomiędzy miejscowościami posiadającymi już takie obiekty.

Przeznaczenie:

Na terenie wsi Łukęcin brak jest obiektów sportowych dla mieszkańców do uprawiania piłki nożnej czy innych sportów. Istniejąca baza to jedynie boisko o nawierzchni trawiastej w opłakanym stanie. W celach rekreacyjno – wypoczynkowych mieszkańcy muszą wyjeżdżać do innych miejscowości. Stąd zrodził się pomysł wybudowania boiska wielofunkcyjnego, z którego korzystać będą mogły dzieci, młodzież i dorośli oraz przebywający na tym terenie turyści. Obiekt ten będzie całoroczny, bezpłatny, udostępniony wszystkim zainteresowanym.

Posiadanie przez wieś zadbanego boiska i trybun, pozwoli także organizować imprezy o charakterze masowym, takie jak festyny, czy też spartakiady dzieci i młodzieży.

Prace budowlane prawdopodobnie dotyczyć będą budowy boiska wielofunkcyjnego o nawierzchni syntetycznej o wymiarach 20 x 40 m do 40 x 80 m. Boisko będzie ogrodzone do wysokości 4 m wraz z piłkochwyłtami o wysokości 5 m. Będzie ono także wyposażone w niezbędny sprzęt sportowy (bramki, chorągiewki), trybuny, oświetlenie wraz z zapleczem sanitarno-szatniowym.

Dokładny przebieg i koszt prac budowlano – modernizacyjnych znany będzie po otrzymaniu pełnej i gotowej dokumentacji technicznej, specyfikacji i kosztorysów.

Kwota końcowa i wskazanie źródła jej pozyskania:

Planowany koszt realizacji inwestycji to kwota 500 tys. zł

Planuje się że część środków pochodzić będzie z Programu Rozwoju Obszarów Wiejskich – działanie „Odnowa i rozwój wsi” oraz Leader + lub innych dostępnych funduszy. Środki stanowiące wkład własny pochodzić będą z budżetu Gminy Dziwnów.

Harmonogram realizacji:

Harmonogram realizacji inwestycji to rok 2012

Poniżej przedstawiony został plan inwestycyjny:

Zadanie inwestycyjne polegające na budowie otwartego boiska dla dzieci i młodzieży

Plan Inwestycyjny

Zadanie inwestycyjne	Prognozowany termin realizacji	Szacunkowy koszt realizacji w zł PLN	Jednostka odpowiedzialna za realizację	Prognozowane finansowanie	Wymogi formalno – prawne
Budowa otwartego boiska dla dzieci i młodzieży	2012	500 tys. zł.	Gmina Dziwnów	75 % - finansowanie zewnętrzne (PROW bądź inne możliwe) 25 % - środki własne	- dokumentacja techniczna, kosztorysowa - zgłoszenie prac budowlanych bądź pozwolenie na budowę - inne wymagane

Projekt nr 2 na lata 2012 - 2017

Nazwa:

Budowa bezpiecznych zejść na plażę wraz z toaletą

Cel:

Celem modernizacji jest chęć zadbania o turystów przebywających na plażach – zarówno o ich bezpieczeństwo jak i komfort oraz mieszkańców pozostających na miejscu przez cały rok.

Przeznaczenie:

Projekt zakłada budowę bezpiecznych zejść na plażę wraz z ustawieniem toalet w ich obrębie. Do tej pory Łukęcin jako miejscowość nadmorska posiadała 4 zejścia na plażę (180.000 zł. na jedno zejście), z czego żadne przez wzgląd na liczbę przemieszczającej się okresie letnim turystów nie było funkcjonalnie zagospodarowane. Niniejsze przedsięwzięcie ma to zmienić. W planach jest nie tylko urządzenie bezpiecznych, funkcjonalnych zejść na plażę, z których korzystać będą mogły młode mamy z wózkami, ale także pogotowie ratunkowe udzielające pierwszej pomocy.

Drugim elementem projektu będzie ustawienie toalet w obrębie zejść, tak, aby wspomóc turystów w wygodzie i dostępie na miejscu do toalet ale także aby zmniejszyć ilość przypadków zanieczyszczenia plaży, okolicznych lasów i wydm.

Dokładny wygląd i koszt prac budowlano – modernizacyjnych znany będzie po otrzymaniu pełnej i gotowej dokumentacji technicznej i kosztorysowej.

Kwota końcowa i wskazanie źródła jej pozyskania:

Planowany koszt realizacji inwestycji to kwota 900 tys. zł.

Planuje się że część środków pochodzić będzie z Programu Rozwoju Obszarów Wiejskich – działanie „Odnowa i rozwój wsi” oraz Leader + lub innych dostępnych funduszy. Środki stanowiące wkład własny pochodzić będą z budżetu Gminy Dziwnów

Harmonogram realizacji:

Harmonogram realizacji inwestycji to lata 2012-2017

Poniżej przedstawiony został plan inwestycyjny:

Zadanie inwestycyjne polegające na budowie bezpiecznych zejść na plażę wraz z toaletą

Plan Inwestycyjny

Zadanie inwestycyjne	Prognozowany termin realizacji	Szacunkowy koszt realizacji w zł PLN	Jednostka odpowiedzialna za realizację	Prognozowane finansowanie	Wymogi formalno – prawne
Budowa bezpiecznych zejść na plażę wraz z toaletą	2012-2017	900 tys. zł.	Gmina Dziwnów	75 % - finansowanie zewnętrzne (PROW bądź inne możliwe) 25 % - środki własne	- dokumentacja techniczna, kosztorysowa - zgłoszenie prac budowlanych bądź pozwolenie na budowę - inne wymagane

Plan Odnowy Miejscowości Łukęcin na lata 2010 – 2017

Kluczowe zagadnienia	Analiza	Diagnoza	Plan	Programy, projekty	Proponowany termin realizacji
1. Co nas wyróżnia ?	Co jest ?	Jak jest ?	Jak ma być ?	Co i w jaki sposób ?	Lata
	Położenie	Gmina Dziwnów, a w tym miejscowość Łukęcin położona w północno – zachodniej części województwa zachodniopomorskiego, w powiecie kamieńskim, posiadający dostęp do morza Bałtyckiego	Czyste i zadbane otoczenie i środowisko z pełną infrastrukturą społeczno – kulturalno – turystyczną.	Przeprowadzenie szeregu inwestycji w miejscowości poprawiających wygląd i stan Łukęcina takich jak: - zagospodarowanie centrum Łukęcina (w tym zasadzenia zieleni, budowa parkingów, ustawianie małej architektury, - budowa zejść na plażę wraz z toaletami, - budowa oświetlenia w drodze przez park, - zakup wyposażania dla ratownictwa wodnego, - ustawienie pojemników na selektywną zbiórkę odpadów, - rozbudowa niezbędnej infrastruktury wodno-kanalizacyjnej w celu rozwoju Łukęcina,	2010 – 2017

				- budowa chodników i przebudowa dróg istniejących.	
	Morze Bałtyckie	Morze Bałtyckie stanowi atrakcję gminy. Wielu mieszkańców i turystów w okresie letnim korzysta z jego walorów	Wybudowane bezpieczne zejścia na plażę służące podniesieniu bezpieczeństwa i rekreacji mieszkańców i turystów	W planach jest budowa zejść na plażę wraz z toaletami	2010 – 2017
2. Jakie miejscowość pełni funkcję ?	Turystyczne, usługowe, kulturalne, społeczne	Wielu mieszkańców, korzystających z usług OPS i innych punktów usługowych.	W zamiarze jest podniesienie poziomu kulturalnego i społecznego mieszkańców	Stworzenie warunków do rozwoju bazy społeczno – kulturalno - wypoczynkowej w postaci budowy placu zabaw, dróg gminnych i oraz budowy zejść na plażę, parkingów etc. W planach jest także budowa oświetlenia lasu i naprawa jego nawierzchni przy porozumieniu z Lasami Państwowymi	2010 – 2017
3. Kim są mieszkańcy ?	Osobami świadczącymi usługi turystyczne, hotelarskie i gastronomiczne	Dobre kontakty międzyludzkie, pomoc sąsiedzka, życzliwość i otwartość	Bardzo dobre kontakty międzyludzkie	Podjęmowanie wspólnych inicjatyw na rzecz miejscowości, organizacja imprez i spotkań integrujących społeczeństwo, konsultacje społeczne w sprawach kluczowych dla miejscowości.	2010 – 2017

4. Co daje utrzymanie ?	Praca na rzecz turystyki i turystów, emerytury, renty, zasiłki, również z opieki społecznej, praca we własnych gospodarstwach domowych (pensjonaty, Ośrodki wczasowe, etc.)	Praca świadczona sezonowo, której zarobki muszą wystarczyć na pozostałą część roku	Powstanie nowych miejsc pracy i zajęć tymczasowych poza sezonem letnim	Podnoszenie kwalifikacji zawodowych mieszkańców, zapewnienie nowych miejsc pracy i bodźców do ich rozwoju.	2010 – 2017
5. Jak miejscowość jest zorganizowana ?	Istnienie na terenie miejscowości organizacji: Rada Sołecka, Towarzystwo Przyjaciół Dzieci	Dobrze zorganizowane jednostki	Wszystkie jednostki prężnie działające	Organizacja wspólnych przedsięwzięć na rzecz miejscowości, organizacja imprez integracyjnych.	2010 – 2017
6. W jaki sposób rozwiązuje się problemy ?	Poprzez spotkania z Panem Burmistrzem i innymi przedstawicielami Urzędu Miejskiego oraz innymi organizacjami	Częste spotkania z Radą Miejską, radziej z wszystkimi mieszkańcami	Częstsze spotkania ze społeczeństwem, poprawę dialogu między społeczeństwem a Radą Miejską i wszystkimi działającymi instytucjami i stowarzyszeniami	Organizacja spotkań w celu rozwiązywania problemów podczas zebrań miejskich.	2010 – 2017
7. Jaki miejscowość ma wygląd?	Miejscowość skupiająca ok. 130 mieszkańców	Głównie obiekty wielorodzinne (ze względu na świadczenie usług turystycznych)	Wszystkie obejścia zadbane	Aktywizacja mieszkańców do działania, a także zachęcanie do dbałości o posesje i tereny wokół nich .	2010 – 2017
8. Jaki jest stan otoczenia i środowiska ?	Miejscowość czysta, posiadająca braki w infrastrukturze, wymagająca modernizacji i remontów	Brak odpowiedniej jakości dróg, bazy turystyczno – wypoczynkowej oraz kulturalnej	Dobry stan środowiska. Dostarczenie odpowiedniej jakości elementów infrastruktury technicznej	Przeprowadzenie remontów i modernizacji dróg wewnętrznych, budowa obiektów infrastruktury społecznej i turystycznej (plac zabaw, zejścia na plażę,	2010 – 2017

				parkingi, boisko), zagospodarowanie lasu – przejęcie dróg od nadleśnictwa, ustawienie pojemników do selektywnej zbiórki odpadów oraz rozbudowa sieci wodno – kanalizacyjnej.	
9. Jakie są rozwiązania komunikacyjne ?	Brak komunikacji PKP, istnienie komunikacji PKS, telefonizacja, przebieg drogi gminnej, powiatowej	Droga gminna i powiatowa wymagająca remontu	Niezbyt dobre połączenia środkami komunikacji PKS, częściej wykorzystywane indywidualne środki lokomocji	Remonty i modernizacja dróg gminnych, powiatowych i budowa chodników	2010 – 2017
10. Co proponuje się dzieciom, młodzieży i dorosłym ?	Dostęp do obiektu Towarzystwa Przyjaciół Dzieci. Pozostałe obiekty kultury, edukacji i sportu umiejscowione są w Dziwnowie	Brakuje obiektów infrastruktury społecznej dla turystów z przeznaczeniem na działalność kulturalno – sportową	Właściwe wykorzystanie możliwości oferowanych przez Gminę Dziwnów	Integracja społeczeństwa przez stworzenie odpowiednich warunków do rekreacji, sportu i wypoczynku (budowa placu zabaw, budowa zejść na plażę i parkingów, zagospodarowanie centrum wsi, budowa boiska wielofunkcyjnego)	2010 – 2017

10. Zarządzanie

Jednostką odpowiedzialną za realizację całego Planu Odnowy Miejscowości jest nieformalna Grupa Odnowy Miejscowości, w skład, której weszli członkowie Rady Miejskiej z Burmistrzem na czele oraz przedstawiciele Urzędu Miejskiego, organizacji pozarządowej i zgłoszeni mieszkańcy miejscowości. Nieocenioną pomoc w zgromadzeniu materiałów dla sporządzenia niniejszego Planu oddał Pan Łukasz Dziuch reprezentujący Gminę Dziwnów na stanowisku inspektora ds. pozyskiwania środków pozabudżetowych.

11. Zgodność Planu Odnowy Miejscowości z dokumentami wyższego rzędu

Zapisy zawarte w Planie Odnowy Miejscowości Łukęcin spełniają warunek zgodności z zapisami zawartymi w dokumentach dotyczących rozwoju gminy „Strategią Rozwoju Gminy Dziwnów”, „Planem Rozwoju Lokalnego Gminy Dziwnów”, dokumentami powiatu i województwa oraz zapisami Narodowego Planu Rozwoju na lata 2007 - 2013. Ponadto Plan Odnowy jest zgodny z celami Programu Rozwoju Obszarów Wiejskich, działanie – „Odnowa i rozwój wsi”, a także działaniem „Podstawowe usługi dla gospodarki i ludności wiejskiej”.

Cele i zadania określone w Planie Odnowy Miejscowości Łukęcin są wewnętrznie zgodne, a ich osiągnięcie i realizacja nie powoduje negatywnych skutków dla osiągnięcia celów i realizacji zadań strategii wyższego rzędu. Niektóre z zapisanych celów i zadań mogą być realizowane przy wykorzystaniu wsparcia jednostek administracyjnych gminy i wyższego szczebla. Te ostatnie bowiem posiadają w swoich dokumentach zapisy, których realizacja wywoła pozytywne efekty dla rozwoju miejscowości Łukęcin. Taki zapis Planu pozwolił na osiągnięcie integracji polityki kształtowania rozwoju gospodarczego na szczeblu, gminnym, powiatowym i wojewódzkim.

* Wszystkie fotografie zostały wykonane przez pracowników ECD. Wszelkie prawa zastrzeżone.