

BURMISTRZ DZIWNOWA

ogłasza

NA DZIEŃ 30 PAŹDZIERNIKA 2020 ROKU

od godziny 9.15

pierwszy przetarg ustny nieograniczony

na sprzedaż niezabudowanych działek gruntu, położonych w obrębie Międzywodzie, wskazanych w załączniku nr 1 do niniejszego ogłoszenia.

Licytacja prowadzona będzie zgodnie z kolejnością z załącznika nr 1.

INFORMACJE O DZIAŁKACH

Działki oznaczone są użytkowem- Ls.

Działki o kształcie regularnym, położone w sąsiedztwie drogi wojewódzkiej nr 102, gminnych dróg publicznych, w bliskiej odległości od plaży.

Z mapy zasadniczej wynika, iż ogrodzenie terenu ośrodka wypoczynkowego zlokalizowanego na działce nr 827/15 posadowione jest niezgodnie z przebiegiem granicy i znajduje się w części na działce nr 911/2. W przypadku gdy działka jest ogrodzona chociażby częściowo i stwierdzone zostanie, że ogrodzenie posadowione jest niezgodnie z przebiegiem granic działki, usunięcie/przesunięcie istniejącego ogrodzenia zgodnie z przebiegiem granic obciążać będzie zainteresowane strony, które dokonają niezbędnych prac i uzgodnień formalnych we własnym zakresie i na koszt własny.

Z mapy zasadniczej wynika, że na działce nr 911/2 – od strony ul. Wczasowej zlokalizowane są zbiorniki (jeden w całości; drugi częściowo)- brak danych na temat ich stanu i pełnionej funkcji. Nabywca w umowie zobowiąże się do nieodpłatnego udostępnienia działki nr 911/2 właścicielowi zbiorników oraz podmiotom działającym w imieniu właściciela w zakresie eksploatacji zbiorników znajdujących się w granicach działki celem naprawy, wymiany, modernizacji, remontu, konserwacji, bieżącej eksploatacji, usuwania awarii, przebudowy, rozbudowy, likwidacji, dokonywania czynności oględzin, przeglądów, kontroli, pomiarów, napraw, demontażu, rozbiórki, odbudowy. W przypadku gdyby zbiorniki okazały się być nieczynne i zaistnieje konieczność ich usunięcia bądź przesunięcia kupujący zobowiąże się w umowie do wykonania tych prac w całości na koszt własny i we własnym zakresie.

Dla działek obowiązuje plan zagospodarowania przestrzennego przyjęty uchwałą Rady Miejskiej w Dziwnowie nr XX/199/2016 z dnia 23 czerwca 2016 roku.

Ustalenia szczegółowe planu (wyciąg):

symbol: 3 UTa- zabudowa turystyczno-wypoczynkowa-zabudowa pensjonatowa, zabudowa apartamentowa; w parterach budynków dopuszcza się lokalizację usług handlu i/lub gastronomii oraz inne nieuciążliwe służące obsłudze wypoczywających i mieszkańców, w tym rekreacji i odnowy biologicznej; na każdej działce dopuszczalna towarzysząca funkcja mieszkaniowa właściciela nieruchomości – 1 lokal mieszkalny o powierzchni użytkowej do 80 m².

kształtowanie zabudowy i zagospodarowania terenu:

- zabudowa wolnostojąca lub zespół zabudowy zwartej,
- obowiązujące i nieprzekraczalne linie zabudowy wg rysunku planu,
- powierzchnia zabudowy - 15÷25% powierzchni działki,
- maksymalna szerokość ściany lokalizowanej na obowiązującej linii zabudowy 25,0 m- wycofanie frontu o min. 2,0 m na szerokości min. 5,0 m; dopuszczalny układ sekcyjny,
- wysokość zabudowy -3 kondygnacje-do 12,0 m,
- dachy – płaskie,
- powierzchnia biologicznie czynna min.50% powierzchni terenu.

zasady ochrony środowiska, przyrody i krajobrazu – wg § 6 planu miejscowego,

obsługa komunikacyjna:

- zjazd na działki z dróg: 01KDD-ul. Wczasowej , 02 KDD- ul. Spokojnej,
- na terenie działki obowiązuje zapewnienie miejsc postojowych wg wskaźników § 7 ust. 2 planu, w tym min. 1 miejsce przeznaczone na parkowanie pojazdów zaopatrzonych w kartę parkingową,

zaopatrzenie w zakresie infrastruktury technicznej:

- z sieci na terenie poza północną granicą opracowania; dopuszcza się zaopatrzenie w wodę, energię elektryczną, gaz, odprowadzanie ścieków komunalnych i wód opadowych, obsługę telekomunikacyjną istniejącymi i projektowanymi sieciami uzbrojenia w drogach 01 KDD i 02KDD- wg § 8 planu.

ustalenia wynikające z przepisów odrębnych:

- teren położony w granicach pasa ochronnego brzegu wód morskich- zakaz lokalizacji obiektów przypominających znaki nawigacyjne, zarówno pod względem wyglądu, jak i charakterystyki świateł, mogących utrudnić identyfikację oznakowania nawigacyjnego;

Ustalenia ogólne planu (wyciąg):

• § 7 ust. 2 planu

ustala się minimalne wskaźniki miejsc postojowych dla samochodów osobowych w granicach własnej działki, w tym lokalizowanych w garażu i pod wiatą, zapewniające 100% własnego zapotrzebowania, o ile ustalenia szczegółowe nie stanowią inaczej;

- 1 miejsce postojowe/1 apartament oraz 1 miejsce postojowe/1 pokój turystyczny w budynku hotelowym,
- 1 miejsce postojowe/1 apartament oraz 1 miejsce postojowe/1 pokój turystyczny w pensjonacie,
- 1 miejsce postojowe/1 budynek kempingowy lub rekreacji indywidualnej,
- 2 miejsca postojowe/50m² powierzchni użytkowej lokalu handlowego lub usługowego,
- 1 miejsce postojowe/10 miejsc w lokalu gastronomicznym lub 1 miejsce postojowe/20 m² powierzchni konsumpcyjnej,
- 1 miejsce postojowe/10 zatrudnionych,
- 1 miejsce postojowe/1 lokal mieszkalny

z zastosowaniem współczynnika 0,7 w przypadku łączenia funkcji.

• § 8 planu

zaopatrzenie w wodę:

- zaopatrzenie w wodę z istniejącej sieci wodociągowej z ujęcia w Kołczewo-Świętousć w gminie Wolin,
- zaopatrzenie w wodę w systemie zbiorowego zaopatrzenia, istniejącą i projektowaną siecią wodociagową,
- sieć wodociagową prowadzić w liniach rozgraniczających ciągów komunikacyjnych,
- dopuszcza się przebudowę istniejących sieci, uwzględniającą inne średnice i nowe materiały,
- zaopatrzenie w wodę do celów przeciwpożarowych z hydrantów ulicznych zamontowanych na sieci wodociagowej,
- zapewnienie zaopatrzenia w wodę w warunkach specjalnych ze studni awaryjnych, poprzedzone rozpoznaniem hydrogeologicznym.

odprowadzenie ścieków komunalnych:

- odprowadzenie ścieków komunalnych do oczyszczalni ścieków w Międzywodziu, istniejącym i projektowanym systemem kanalizacji sanitarnej,
- sieci kanalizacyjne prowadzić w liniach rozgraniczających ciągów komunikacyjnych,
- dopuszcza się przebudowę istniejących sieci, uwzględniającą inne średnice i materiały,
- dopuszcza się lokalizacje przepompowni ścieków w liniach rozgraniczających ciągów komunikacyjnych.

odprowadzenie wód opadowych oraz roztopowych

- z utwardzonych powierzchni komunikacyjnych i połaci dachowych projektowanym systemem kanalizacji deszczowej do istniejących poza obszarem opracowania rowów melioracyjnych poprzez separatory i piaskowniki,
- dopuszcza się wykorzystanie wód opadowych z połaci dachowych do celów gospodarczych,
- sieć kanalizacji deszczowej prowadzić w liniach rozgraniczających ciągów komunikacyjnych,

- o do czasu realizacji sieci odprowadzenie wód opadowych oraz roztopowych z utwardzonych nawierzchni komunikacyjnych, po ich uprzednim podczyszczeniu, w grunt poprzez studnie chłonne.

usuwanie i unieszkodliwianie odpadów:

w obowiązującym systemie gospodarki odpadami dla gminy Dziwnów, z selektywną zbiórką odpadów – wstępne segregowanie i gromadzenie w pojemnikach o rodzaju i wielkości odpowiedniej do zastosowania.

zaopatrzenie w gaz:

- o zaopatrzenie w gaz z projektowanej sieci gazowej średniego ciśnienia,
- o sieci gazowe prowadzić w liniach rozgraniczających ciągów komunikacyjnych,
- o sieć rozdzielcza średniego ciśnienia z zastosowaniem węzłów redukcyjnych lokalizowanych w granicach poszczególnych nieruchomości,
- o do czasu realizacji sieci dopuszczalne zaopatrzenie w gaz bezprzewodowy.

zaopatrzenie w ciepło:

- o dla obiektów istniejących i projektowanych przewiduje się indywidualne źródła ciepła zasilane ekologicznymi nośnikami: gaz przewodowy, energia elektryczna, pelety lub innymi niepowodującymi ponadnormatywnych emisji zanieczyszczeń z zakazem stosowania innych paliw stałych – zakaz nie dotyczy kominków nie będących podstawowym źródłem ciepła.

zaopatrzenie w energię elektryczną:

- o zaopatrzenie w energię elektryczną poprzez istniejącą i projektowaną sieć elektroenergetyczną niskiego napięcia z istniejących i projektowanych na obszarze objętym planem stacji transformatorowych 15/0,4 kV; dopuszcza się zasilanie ze stacji poza obszarem opracowania,
- o zasilanie projektowanej stacji transformatorowej 15/0,4 kV projektowaną elektroenergetyczną linią kablową 15 kV,
- o projektowane elektroenergetyczne linie kablowe 15/0,4 kV i 0,4 kV lokalizować w liniach rozgraniczających ciągów komunikacyjnych,
- o dopuszczalne odnawialne źródła energii- panele słoneczne i fotowoltaiczne montowane na dachach, na powierzchni nieprzekraczającej 2/3 powierzchni połaci dachu oraz pomp ciepła.

telekomunikacja:

- o obsługa telekomunikacyjna obszaru opracowania przez centralę telefoniczną w Dziwnowie,
- o projektowane linie telekomunikacyjne wykonać jako linie kablowe,
- o projektowane telekomunikacyjne linie kablowe lokalizować w liniach rozgraniczających ciągów komunikacyjnych, poza jezdnią.

parametry sieci infrastruktury technicznej

- o sieć wodociągowa $\varnothing 80\div 160$ mm,
- o sieć kanalizacji sanitarnej $\varnothing 150\div 500$ mm,
- o sieć kanalizacji deszczowej $\varnothing 150\div 300$ mm,
- o elektroenergetyczna linia kablowa SN,
- o elektroenergetyczne linie kablowe 0,4 kV,
- o sieci gazowe średniego ciśnienia,
- o telekomunikacyjne linie kablowe.

-
- na terenach działek, poza ustaloną powierzchnią zabudowy dopuszcza się lokalizację wolnostojących wiat lub niezabudowanych altan o parametrach:
 - ◇ wysokość do 3,5 m do kalenicy,
 - ◇ dachy symetryczne, dwu-lub wielospadowe, o katach nachylenia połaci od 15 do 30°.
 - nakaz realizacji ogrodzeń ażurowych, z wykluczeniem ogrodzeń z prefabrykowanych pręseł betonowych, metalowych lub innych pełnych, z preferencją ogrodzeń uzupełnianych żywopłotem, o wysokości do 1,5 m,
 - zakaz lokalizacji obiektów tymczasowych, nietrwałych, blaszanych, kontenerowych,
 - przystosowanie obiektów usługowych i rozwiązań komunikacyjnych do potrzeb osób niepełnosprawnych,
 - dopuszczalna lokalizacja nośników reklamowych dotyczących wyłącznie własnej działalności gospodarczej w formie napisów lub szyldów, o powierzchni do 2,0 m², umieszczanych na elewacji frontowej, z zakazem mocowania prostopadle do ściany, lub jako wolnostojące na terenie działki,

- w zagospodarowaniu terenu obowiązuje maksymalna ochrona istniejącego wartościowego drzewostanu leśnego, z uwzględnieniem wkomponowania budynków wolnostojących lub zespołu zabudowy zwartej. Dopuszcza się wycinkę drzew kolidujących z zabudową i jej realizacją, dojazdami i dojazdami oraz sieciami infrastruktury realizowanymi zgodnie z ustaleniami planu,
- w uzupełniających nasadzeniach drzew oraz nasadzeniach roślinności średniej i niskiej ustala się zakaz nasadzeń gatunków inwazyjnych, w szczególności: amerykańskiej czeremchy późnej, róży pomarszczonej, wierzby kaspijskiej, robinii grochodrzew, z preferencją nasadzeń gatunków typowych dla siedliska „lasy mieszane i bory na wydmach nadmorskich”, zgodnych z lokalnymi warunkami siedliskowymi; w przypadku drzew dopuszczalna sosna zwyczajna.

Pełna treść planu zagospodarowania przestrzennego do wglądu na stronie internetowej: www.bip.dziwnow.pl

Zabudowa/zagospodarowanie działki musi nastąpić zgodnie z obowiązującym planem zagospodarowania przestrzennego oraz obowiązującymi przepisami prawa.

Działki nie są uzbrojone. Kupujący we własnym zakresie i na własny koszt zapewni wykonanie pełnej infrastruktury technicznej zgodnie z obowiązującymi przepisami prawa.

W przypadku, gdy w obrębie działki wystąpią sieci lub urządzenia, które nie są ujawnione na mapie i które winny zostać przeniesione bądź usunięte, kupujący we własnym zakresie i na własny koszt wykona ich przeniesienie/usunięcie zgodnie z obowiązującymi przepisami prawa.

Usunięcie drzewostanu/krzewów nastąpi zgodnie z obowiązującymi przepisami prawa- koszt wycinki i usunięcia ponosi kupujący.

Koszty wskazania granic działki obciążają kupującego.

Działki położone są na obszarze pasa ochronnego.

Kupujący przejmuje obowiązek usunięcia z działki wszystkich bezumownych użytkowników.

Na mocy art. 37 a ustawy z dnia 28 września 1991 roku o lasach, ze względu na fakt, iż działki oznaczone są w ewidencji gruntów i budynków jako las, Skarbowi Państwa, reprezentowanemu przez Lasy Państwowe przysługuje prawo pierwokupu działek. Prawo pierwokupu może być wykonane w terminie miesiąca od dnia otrzymania przez nadleśniczego zawiadomienia o treści umowy warunkowej. Tym samym umowa przenosząca własność poprzedzona zostanie podpisaniem warunkowej umowy sprzedaży nieruchomości.

INFORMACJE FORMALNE:

Wysokość wadium wynosi 10 % ceny wywoławczej.

Postąpienie nie może wynosić mniej niż 1 % ceny wywoławczej z zaokrągleniem w górę do pełnych dziesiątek złotych.

Do ceny sprzedaży ustalonej w wyniku licytacji doliczony zostanie podatek od towarów i usług w wysokości obowiązującej w dniu zawarcia umowy przenoszącej prawo własności.

Przetarg odbędzie się w dniu 30 października 2020 roku od godziny 9.15 w sali konferencyjnej Urzędu Miejskiego w Dziwnowie.

Działki gruntu stanowiące przedmiot przetargu nie są obciążone ograniczonymi prawami rzeczowymi i nie są przedmiotem zobowiązań.

Warunkiem przystąpienia do przetargu jest:

wniesienie wadium ze wskazaniem numeru działki w wysokości 10 % ceny wywoławczej netto, które należy wpłacić w pieniądzu (zł) w terminie **do dnia 26 października 2020 roku** **na konto Gminy Dziwnów** w banku PEKAO S.A. I Oddział Kamień Pomorski nr 18 1240 3868 1111 0000 4093 6541 albo **w kasie Urzędu Miejskiego w Dziwnowie** (jeżeli będzie taka możliwość- aktualnie kasa jest czynna i prowadzi obsługę w godzinach 9⁰⁰ do 13³⁰).

Za datę wpłaty wadium uznaje się datę zaksięgowania środków na koncie Gminy Dziwnów (na wydruku pn. „Potwierdzenie wykonanej operacji wykonanego ze strony banku, w którym rachunek posiada Gmina Dziwnów opisana jako „data księgowania”-) albo datę przyjęcia środków w kasie Urzędu Miejskiego w Dziwnowie.

Osoby przystępujące do przetargu winny przedstawić Komisji Przetargowej:

każdy uczestnik:

1. oryginał dowodu wpłaty wadium w określonej wysokości ze wskazaniem numeru działki- za dowód wpłaty wadium uznaje się także wydruk potwierdzenia dokonania przelewu elektronicznego (dowód wniesienia wadium podlega przedłożeniu komisji przetargowej przed otwarciem przetargu)
2. pisemne oświadczenie o zapoznaniu się ze stanem technicznym i prawnym przedmiotu przetargu oraz o przyjęciu bez zastrzeżeń warunków przetargu.

ponadto:

3. osoby fizyczne:

◇ oryginał dokumentu stwierdzającego tożsamość; w przypadku reprezentowania osoby fizycznej przez pełnomocnika dodatkowo należy przedłożyć oryginał pełnomocnictwa notarialnego oraz oryginał dokumentu tożsamości pełnomocnika.

Małżonkowie, nabywający nieruchomości do majątku wspólnego wspólnie uczestniczą w przetargu. W przypadku występowania jednego z małżonków z zamiarem nabycia nieruchomości do majątku wspólnego do dokonania czynności zmierzającej do odpłatnego nabycia nieruchomości wymagana jest zgoda drugiego małżonka złożona w formie aktu notarialnego.

4. osoby prawne i jednostki nie posiadające osobowości prawnej a podlegające wpisowi do rejestru:

◇ odpis z właściwego rejestru sądowego albo informację odpowiadającą odpisowi aktualnemu z Rejestru Przedsiębiorców, oryginał dokumentu tożsamości osoby reprezentującej osobę prawną lub jednostkę; w przypadku ustanowienia pełnomocnika oryginał właściwego pełnomocnictwa notarialnego oraz oryginał dokumentu tożsamości pełnomocnika. Odpis z rejestru albo informacja odpowiadająca odpisowi aktualnemu z Rejestru Przedsiębiorców winny być wydane w okresie 1 miesiąca przed datą przetargu.

W przypadku gdy nabycie działki wymaga uchwały organu właściwego osoby prawnej/jednostki, do przetargu winien zostać okazany oryginał takiej uchwały.

5. osoby fizyczne prowadzące działalność gospodarczą i dokonujące nabycia w związku z prowadzoną działalnością gospodarczą:

◇ dokument potwierdzający prowadzenie działalności albo wydruk z Centralnej Ewidencji i Informacji o Działalności Gospodarczej Rzeczypospolitej Polskiej, oryginał dokumentu stwierdzającego tożsamość; w przypadku reprezentowania osoby fizycznej przez pełnomocnika dodatkowo należy przedłożyć oryginał pełnomocnictwa notarialnego oraz oryginał dokumentu tożsamości pełnomocnika; dokument potwierdzający prowadzenie działalności albo wydruk z Centralnej Ewidencji i Informacji o Działalności Gospodarczej Rzeczypospolitej Polskiej winny być wydane w okresie 1 miesiąca przed datą przetargu.

Małżonkowie, nabywający nieruchomości do majątku wspólnego w związku z prowadzoną działalnością gospodarczą wspólnie uczestniczą w przetargu. W przypadku występowania jednego z małżonków z zamiarem nabycia nieruchomości do majątku wspólnego do dokonania czynności zmierzającej do odpłatnego nabycia nieruchomości wymagana jest zgoda drugiego małżonka złożona w formie aktu notarialnego.

6. Cudzoziemcy zobowiązani do uzyskania zgody właściwego ministra na nabycie nieruchomości a przystępujący do przetargu, poza dokumentami wskazanymi powyżej zobowiązani są do przedłożenia promesy – przyrzeczenia wydania zezwolenia na nabycie nieruchomości.

Uczestnik, który zamierza przystąpić do licytacji więcej niż jednej działki musi dokonać wpłaty wadium osobno na każdą z licytowanych działek.

Wadium wpłacone przez uczestnika przetargu, który przetarg wygrał, zalicza się na poczet ceny nabycia nieruchomości.

Pozostałym uczestnikom przetargu wadium zostaje zwrócone niezwłocznie po odwołaniu lub zamknięciu przetargu, nie później niż przed upływem 3 dni od dnia odwołania, zamknięcia, unieważnienia lub zakończenia przetargu wynikiem negatywnym w sposób uzgodniony z uczestnikiem przetargu.

Do osób posiadających status cudzoziemca stosuje się przepisy ustawy z dnia 24 marca 1920 roku o nabywaniu nieruchomości przez cudzoziemców.

Z uwagi na fakt, iż Skarbowi Państwa reprezentowanemu przez Lasy Państwowe przysługuje ustawowe prawo pierwokupu działek przeznaczonych do sprzedaży w niniejszym przetargu, umowa przenosząca własność poprzedzona zostanie podpisaniem warunkowej umowy sprzedaży nieruchomości.

Najpóźniej w ciągu 21 dni od dnia rozstrzygnięcia przetargu osoba ustalona jako nabywca nieruchomości zostanie powiadomiona o miejscu i terminie zawarcia umowy warunkowej.

Strony zobowiązują się zawrzeć umowę przeniesienia w terminie wyznaczonym przez Sprzedającego.

Zawarcie umowy przeniesienia własności nastąpi niezwłocznie po otrzymaniu przez którąkolwiek ze stron oświadczenia o nieskorzystaniu przez Skarb Państwa reprezentowany przez Lasy Państwowe z prawa pierwokupu albo po upływie ustawowego terminu do złożenia oświadczenia o skorzystaniu z prawa pierwokupu.

Jeżeli osoba, która przetarg wygrała nie przystąpi bez usprawiedliwienia do zawarcia umowy przenoszącej prawo własności, w miejscu i terminie podanym w zawiadomieniu, Burmistrz Dziwnowa może odstąpić od zawarcia umowy, a wpłacone wadium nie podlega zwrotowi.

Pełna cena brutto ustalona w wyniku przetargu płatna jest nie później niż do dnia zawarcia umowy przenoszącej prawo własności.

Kupujący ponosi należności związane z zawarciem aktów notarialnych, tj. opłatę sądową i koszty notarialne (umowa warunkowa i przeniesienia).

Uczestnik może w terminie 7 dni od dnia ogłoszenia wyniku przetargu zaskarżyć czynności związane z przeprowadzeniem przetargu do organu wykonawczego jednostki samorządu terytorialnego.

Burmistrz Dziwnowa może odwołać przetarg z ważnych powodów, niezwłocznie podając informację o odwołaniu przetargu do publicznej wiadomości w sposób określony w art. 38 ust. 2 ustawy o gospodarce nieruchomościami.

UWAGA

W przypadku gdy w dniu przeprowadzenia przetargu obowiązywał będzie stan epidemii, stan zagrożenia epidemicznego bądź obowiązywały będą określone zasady zachowania się informuję, że przetarg przeprowadzony zostanie z zachowaniem wymaganych zasad bezpieczeństwa.

Wg stanu na chwilę podania do publicznej wiadomości niniejszego ogłoszenia od uczestników przetargu wymagane będzie posiadanie na przetargu maseczki/przyłbicy/innej osłony nosa i ust, rękawiczek oraz własnego długopisu.

Organizator przetargu zastrzega sobie prawo wprowadzenia dodatkowych środków bezpieczeństwa o czym uczestnicy przetargu będą informowani na bieżąco.

Burmistrz Dziwnowa

BURMISTRZ
Grzegorz Józwiak

załącznik nr 1 do ogłoszenia o przetargu na dzień 30 października 2020 roku - godzina 9.15

Lp.	położenie	nr działki	księga wieczysta	powierzchnia m ²	cena wywoławcza netto zł
1	Międzywodzie	911/2	SZ1K/00025095/8	2196	549 000,00
2	Międzywodzie	911/3	SZ1K/00025095/8	2189	547 250,00

BURMISTRZ

 Grzegorz Józwiak

Województwo: zachodniopomorskie

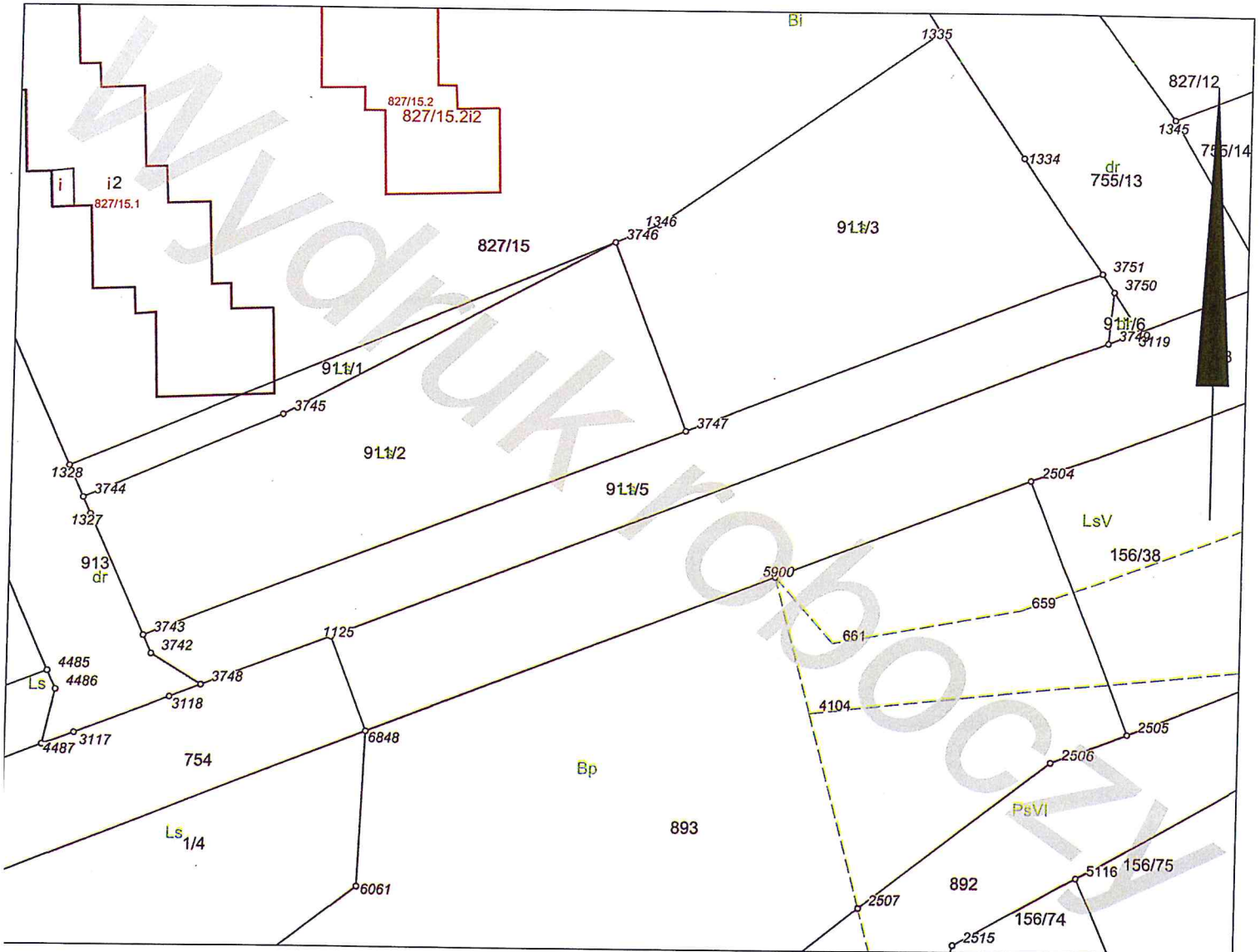
Powiat: Kamień Pomorski

Jednostka ewidencyjna: Dziwnów - obszar wiejski

Obręb ewidencyjny: 320701_5.0001 Międzywodzie

Wyrys z mapy ewidencyjnej

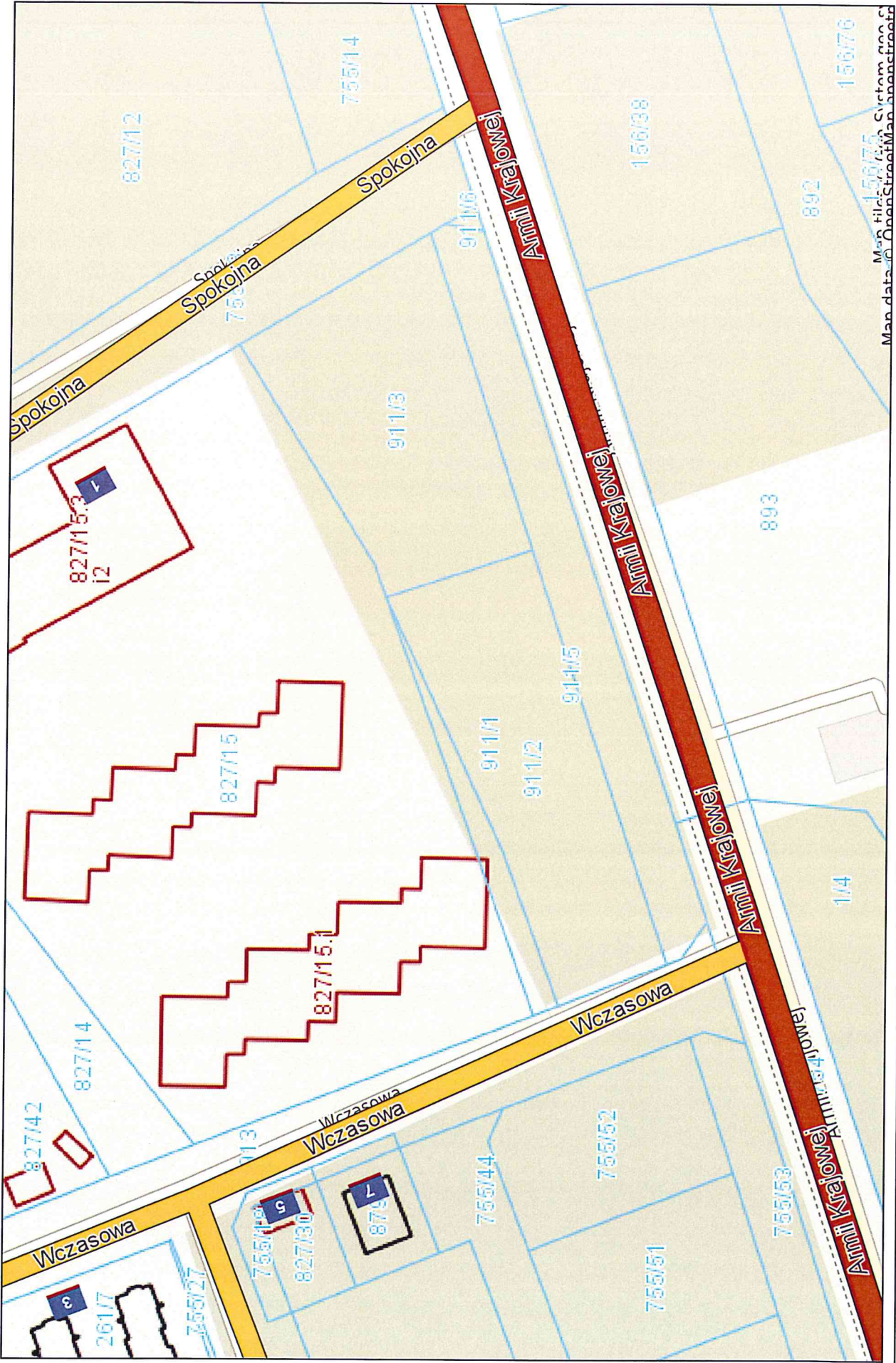
Skala 1:1000



BURMISTRZ
Grzegorz Iszwiąk



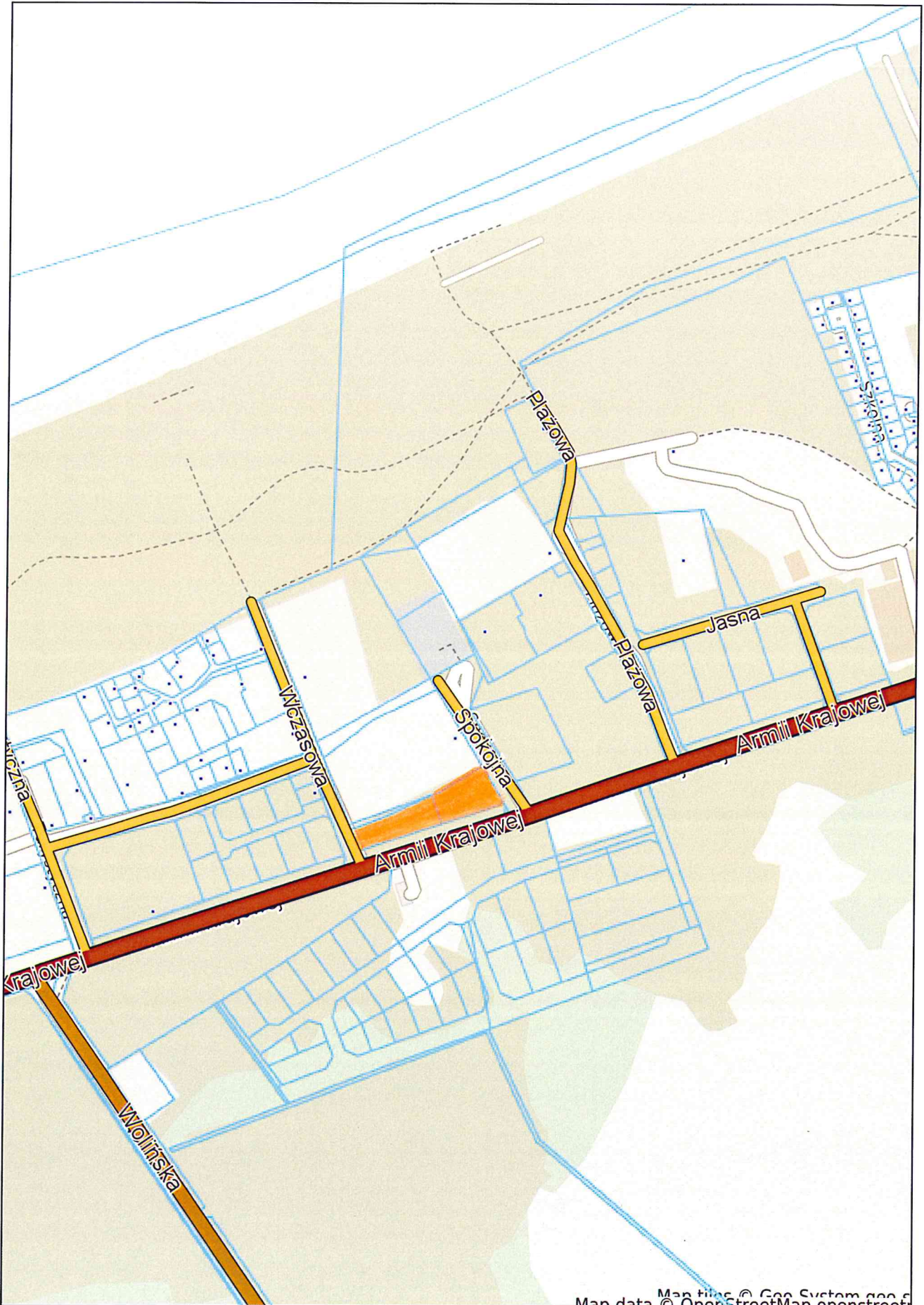
Dziwnów - System Informacji Przestrzennej -
skala 1 : 1000



Mapa filii Urzędu Miejskiego w Poznaniu
Mandat nr 156/77, 156/78, 156/79, 156/80, 156/81, 156/82, 156/83, 156/84, 156/85, 156/86, 156/87, 156/88, 156/89, 156/90, 156/91, 156/92, 156/93, 156/94, 156/95, 156/96, 156/97, 156/98, 156/99, 156/100



Dziwnów - System Informacji Przestrzennej -
skala 1 : 5000



PROJEKT PODZIAŁU

działki nr 911
SKALA 1:500

Obręb: MEDZYWODZIE
Gmina: DZIWNÓW
GK.6640.1221.2016
Sekcja: 5.213.18.22.2.4
5.213.18.23.1.3

Niniejszy projekt podziału sporządzony został na aktualnym podkładzie geodezyjnym na dzień 03.11.2016r. na podstawie postanowienia Burmistrza Dziwnowa nr PP.6831.18.2016 z dnia 05.10.2016r.

Podpisano, załączając dokumenty zgodnie z opisem w wyniku prac geodezyjnych i fotograficznych, których rezultaty zamierza przedstawić w formie mapy do oceny i ewidencji państwowego zasobu geodezyjnego i kartograficznego.

2016-11-24

2016-11-24

2016-11-24

Burmistrz Dziwnów
Grzegorz Dziwiak
28.11.2016

Dz. nr 911 – właściciel:
Gmina Dziwnów
KW – SZK/00025095/8
Pow. = 0,6217 ha

911/3
Pow. = 0,2189 ha

911/6
Pow. = 0,0017 ha

911/1
Pow. = 0,0300 ha

911/2
Pow. = 0,2196 ha

911/5
Pow. = 0,1497 ha

911/4
Pow. = 0,0017 ha

WYKAZ ZMIAN DANYCH EWIDENCYJNYCH DOTYCZĄCYCH DZIAŁ

Jednostka ewidencyjna: 320701_5, Dziwnów – obszar wiej
Obręb ewidencyjny: 0001, Międzywodzie
KW SZK/00025095/8
GK.6640.1221.2016

Sporządził:
GEODETA UPRAWNIONY
Świadectwo nr 9658
Inż. Barbara Jakubowiczka
Kamień Pomorski 04.11.2016

Lp.	STAN DOTYCHCZASOWY						STAN NOWY					Uwagi	
	ID działki ewidencyjnej	Pole powierzc. działki ewid. w ha	Rodzaj użytku i klasa			Pole powierzc. hni użytków i klas w działce	Nr działki ewidencyjnej	Pole powierzc. działki ewid. w ha	Rodzaj użytku i klasa				Pole powierzc. ni użytków i klas w działce
	2	3	4	5	6	7	8	9	10	11	12	13	14
1	320701_5.0001_911	0,6217	Ls	-	-	0,6217	911/1	0,0300	Ls	-	-	0,0300	Postanowienie Burmistrza Dziwnowa nr PP.6831.18.2016 z dnia 05.10.2016
							911/2	0,2196	Ls	-	-	0,2196	
							911/3	0,2189	Ls	-	-	0,2189	
							911/4	0,0017	Ls	-	-	0,0017	
							911/5	0,1497	Ls	-	-	0,1497	
							911/6	0,0017	Ls	-	-	0,0017	UWAGA Różnica w powierzchni nastąpiła na skutek zaakregacji
	Razem stan dotychczasowy	0,6217					Razem stan nowy	0,6216					