

**PROGNOZA ODDZIAŁYWANIA NA ŚRODOWISKO
„LOKALNEGO PROGRAMU REWITALIZACJI
OBSZARÓW POWOJSKOWYCH W DZIWNOWIE”**



Dziwnów, październik 2010r.

Spis treści

1. Wstęp.....	4
1.1 Podstawa prawna	4
1.2. Zakres i stopień szczegółowości Prognozy	4
1.3. Zastosowane metody przy sporządzaniu Prognozy	7
2. Analiza zawartości Lokalnego Programu Rewitalizacji Obszarów Powojkowych w Dziwnowie	9
2.1 Ogólna zawartość programu	9
2.2 Cele programu	11
2.3 Powiązania Programu z innymi dokumentami strategicznymi	11
2.4 Lokalizacja obszarów objętych wsparciem	11
3. Charakterystyka i stan środowiska na obszarach objętych przewidywanym oddziaływaniem	14
3.1 Abiotyczne elementy środowiska.....	14
3.2 Biotyczne elementy środowiska	20
3.3 Ochrona prawna przyrody i krajobrazu	22
3.4 Potencjalne zmiany stanu środowiska naturalnego w przypadku braku realizacji Lokalnego Programu Rewitalizacji.....	27
4. Analiza i ocena przewidywanych znaczących oddziaływań na środowisko związanych z realizacją Lokalnego Programu Rewitalizacji.....	28
4.1 Stan środowiska na obszarach objętych przewidywanym znaczącym oddziaływaniem	28
4.2. Problemy ochrony środowiska w szczególności dotyczące obszarów podlegających ochronie na podstawie ustawy z dnia 16 kwietnia 2006 r. o ochronie przyrody	29
4.3. Cele ochrony środowiska ustanowione na szczeblu międzynarodowym, wspólnotowym i krajowym, istotne z punktu widzenia projektowanego dokumentu, oraz sposoby, w jakich te cele i inne problemy środowiskowe zostały uwzględnione podczas opracowywania dokumentu.....	29

Prognoza oddziaływania na środowisko
„Lokalnego Programu Rewitalizacji Obszarów Powojaskowych w Dziwnowie”

4.4. Przewidywane znaczące oddziaływania (bezpośrednie, pośrednie, wtórne, skumulowane, krótkoterminowe, średnioterminowe i długoterminowe, stałe i chwilowe, pozytywne i negatywne) na środowisko	32
5. Rozwiązania mające na celu zapobieganie, ograniczanie lub kompensacje przyrodniczą negatywnych oddziaływań na środowisko, w tym także na obszar Natura 2000	43
5.1. Rozwiązania alternatywne do rozwiązań zawartych w Projekcie.....	43
5.2. Metody analizy skutków realizacji postanowień Projektu	44
5.3. Wskazanie napotkanych trudności wynikających z niedostatków techniki lub luk we współczesnej wiedzy	45
6. Oddziaływania transgraniczne związane z realizacją Lokalnego Programu Rewitalizacji Obszarów Powojaskowych w Dziwnowie	46
7. Streszczenie w języku niespecjalistycznym.....	46

1. Wstęp

1.1 Podstawa prawna

Prognoza oddziaływania na środowisko Lokalnego Programu Rewitalizacji Obszarów Powojaskowych w Dziwnowie opracowana została na podstawie decyzji RDOŚ-32-WOOS.OSZP-7040/75/7/10/as wydanej przez Regionalnego Dyrektora Ochrony Środowiska w Szczecinie oraz zapisów art. 46 pkt. 2 i art. 51 ust. 2 ustawy z dnia 3 października 2008 r. o udostępnianiu informacji o środowisku i jego ochronie, udziale społeczeństwa w ochronie środowiska oraz o ocenach oddziaływania na środowisko (Dz. U. z 2008 r. Nr 199 poz. 1227). Art. 46 w/w ustawy określa, iż wymagane jest przeprowadzenie strategicznej oceny oddziaływania na środowisko dla projektów polityk, strategii, planów lub programów w dziedzinie przemysłu, energetyki, transportu, telekomunikacji, gospodarki wodnej, gospodarki odpadami, leśnictwa, rolnictwa, rybołówstwa, turystyki i wykorzystywania terenu, opracowywanych lub przygotowywanych przez organy administracji, wyznaczających ramy dla późniejszej realizacji przedsięwzięć mogących znacząco oddziaływać na środowisko. Zapisy ustawy z dnia 3 października 2008 r. o udostępnianiu informacji o środowisku i jego ochronie, udziale społeczeństwa w ochronie środowiska oraz o ocenach oddziaływania na środowisko (Dz. U. z 2008 r. Nr 199 poz. 1227) są przeniesieniem do prawodawstwa polskiego postanowień Dyrektywy 2001/42/WE z 27.06.2001 r. w sprawie oceny wpływu niektórych planów i programów na środowisko.

1.2. Zakres i stopień szczegółowości Prognozy

Zakres Prognozy oddziaływania na środowisko jest zgodny z art. 51 ust. 2 ustawy z dnia 3 października 2008 r. *o udostępnianiu informacji o środowisku i jego ochronie, udziale społeczeństwa w ochronie środowiska oraz o ocenach oddziaływania na środowisko* (Dz. U. z 2008 r. Nr 199 poz. 1227). Zakres oraz stopień szczegółowości informacji wymaganych w Prognozie, zgodnie z art. 53 ustawy, określiła Regionalna Dyrekcja Ochrony Środowiska w Szczecinie, wg której prognoza powinna:

I) zawierać :

1. informacje o zawartości głównych cech projektowanego dokumentu oraz jego powiązaniach z innymi dokumentami,
2. informacje o metodach zastosowanych przy sporządzaniu prognozy,

3. propozycje dotyczące przewidywanych metod analizy skutków realizacji postanowień projektowanego dokumentu oraz częstotliwość jej przeprowadzania,
4. informacje o możliwym transgenicznym oddziaływaniu na środowisko,
5. streszczenie w języku niespecjalistycznym.

II) określać, analizować i oceniać:

1. istniejący stan środowiska oraz, potencjalne zmiany tego stanu w przypadku braku realizacji projektowanego dokumentu,
2. stan środowiska na obszarach objętych przewidywanym znaczącym oddziaływaniem,
3. istniejące problemy ochrony środowiska istotne z punktu widzenia realizacji projektowanego dokumentu, w szczególności dotyczące obszarów podlegających ochronie na podstawie ustawy z dnia 16 kwietnia 2004 r. o ochronie przyrody,
4. cele ochrony środowiska ustanowione na szczeblu międzynarodowym, wspólnotowym i krajowym, istotne z punktu widzenia projektowanego dokumentu, oraz sposoby, w jakich te cele i inne problemy środowiskowe zostały uwzględnione podczas opracowywania dokumentu,
5. przewidywane znaczące oddziaływania, w tym oddziaływania bezpośrednie, pośrednie, wtórne, skumulowane, krótkoterminowe, średnioterminowe i długoterminowe, stałe i chwilowe oraz pozytywne i negatywne na cele i przedmiot ochrony obszaru Natura 2000 oraz integralność tego obszaru, jak również na środowisko, a w szczególności:

- różnorodność biologiczną,
- ludzi,
- zwierzęta,
- rośliny,
- wodę,
- powietrze,
- powierzchnię ziemi,
- krajobraz,
- klimat,
- zasoby naturalne,
- zabytki,
- dobra mineralne,

z uwzględnieniem zależności między tymi elementami środowiska i między oddziaływaniami na te elementy.

III) przedstawiać:

1. rozwiązania mające na celu zapobieganie, ograniczanie lub kompensację przyrodniczą negatywnych oddziaływań na środowisko, mogących być rezultatem realizacji projektowanego dokumentu, w szczególności na cele i przedmiot ochrony obszaru Natura 2000 oraz integralność tego obszaru,
2. biorąc pod uwagę cele i geograficzny zasięg dokumentu oraz cele i przedmiot ochrony obszaru Natura 2000 oraz integralność tego obszaru - rozwiązania alternatywne do rozwiązań zawartych w projektowanym dokumencie wraz z uzasadnieniem ich wyboru oraz opis metod dokonania oceny prowadzącej do tego wyboru albo wyjaśnienie braku rozwiązań alternatywnych, w tym wskazanie napotkanych trudności wynikających z niedostatków techniki lub luk we współczesnej wiedzy.

IV) uwzględniać

1. informacje zawarte w prognozach oddziaływania na środowisko sporządzonych dla innych, przyjętych już, dokumentów powiązanych z projektem będącego przedmiotem postępowania.

Prognoza oddziaływania na środowisko sporządzona zgodnie z zapisami art.51 ust. 2 ww. ustawy uwzględnia także wpływ realizacji ustaleń programu na:

- obszar specjalnej ochrony ptaków Natura 2000 „Zalew Kamieński i Dziwna” (kod: PLB 32011),
- obszar specjalnej ochrony siedlisk Natura 2000 „Ujście Odry i Zalew Szczeciński” (kod: PLH 320018),
- obszar specjalnej ochrony ptaków „Zatoka Pomorska” (kod: PLH 990003),
- obszary cenne przyrodniczo wskazane w „Waloryzacji przyrodniczej gminy Dziwnów-operat generalny” (Biuro Konserwacji Przyrody w Szczecinie, 1998),
- stan środowiska gruntowo-wodnego terenu objętego działaniami inwestycyjnymi,
- stwierdzone na analizowanym terenie stanowiska chronionych gatunków zwierząt.

1.3. Zastosowane metody przy sporządzaniu Prognozy

Podczas opracowania Prognozy korzystano z ustawy *o udostępnianiu informacji o środowisku i jego ochronie, udziale społeczeństwa w ochronie środowiska oraz o ocenach oddziaływania na środowisko*, którą powołano do życia z dniem 3 października 2008 r. (Dz. U.z 2008 r. Nr 199, poz. 1227). Prognoza składa się z części merytorycznych. Na podstawie dokumentów i wizji w terenie dokonano analizy i oceny stanu środowiska oraz przeprowadzono ocenę wpływu na środowisko wynikającą z realizacji celów i strategicznych działań przewidzianych w Lokalnym Programie Rewitalizacji Obszarów Powojaskowych w Dziwnowie.

Przy sporządzeniu Prognozy wykorzystano następujące dokumenty strategiczne, szczebla regionalnego i lokalnego, odnoszące się bezpośrednio jak i pośrednio do ochrony środowiska:

- Lokalny Program Rewitalizacji Obszarów Powojaskowych w Dziwnowie,
- Strategia Rozwoju Województwa Zachodniopomorskiego do roku 2020,
- Plan Rozwoju Lokalnego Powiatu Kamieńskiego na lata 2007-2013,
 - Regionalny Program Operacyjny Województwa Zachodniopomorskiego na lata 2007-2013,
- Strategia Rozwoju Gminy Dziwnów,
- Program Ochrony Środowiska dla Gminy Dziwnów,
- Plan Rozwoju Lokalnego Gminy Dziwnów,
- Waloryzacja przyrodnicza gminy Dziwnów- operat generalny”.

Przy opracowywaniu Prognozy na podstawie udostępnionych materiałów i wizji w terenie dokonano analizy oraz oceny środowiska przyrodniczego i zurbanizowanego, identyfikując główne cele ochrony środowiska oraz potencjalne oddziaływania ze strony przedsięwzięć wynikających z LPR. Następnie dokonano oceny wpływu oraz ich skutków w środowisku i krajobrazie, wynikających z realizacji celów i działań. Oceny dokonano w formie tabelarycznej. W kolumnach wpisano wskaźniki charakteryzujące i opisujące środowisko, natomiast w wierszach wpisano działania i zamierzenia projektów w realizacji LPR. Występowanie wzajemnego oddziaływania zaznaczono symbolami:

(+) - realizacja inwestycji spowoduje pozytywne oddziaływanie i skutki w zakresie analizowanego zagadnienia,

Prognoza oddziaływania na środowisko
„Lokalnego Programu Rewitalizacji Obszarów Powojсковych w Dziwnowie”

(-) - realizacja inwestycji spowoduje negatywne oddziaływania i skutki w zakresie analizowanego zagadnienia,

(0) - realizacja inwestycji nie wpływa w sposób zauważalny na analizowane zagadnienie,

(+/-) - realizacja inwestycji może spowodować zarówno pozytywne, jak i negatywne oddziaływania i skutki w zakresie analizowanego zagadnienia.

Na koniec podsumowano i omówiono wszystkie ważniejsze oddziaływania poszczególnych inwestycji na elementy środowiska.

2. Analiza zawartości Lokalnego Programu Rewitalizacji Obszarów Powojaskowych w Dziwnowie

2.1 Ogólna zawartość programu

Lokalny Program Rewitalizacji Obszarów Powojaskowych w Dziwnowie jest dokumentem planistycznym zawierającym wykaz określonych zadań kluczowych z punktu widzenia lokalnej społeczności i władz miasta oraz stanowiącym narzędzie sprawnej kontroli i koordynowania ich realizacji dla osiągnięcia celów i korzyści stawianych zagadnieniom rewitalizacji. Głównym celem LPR, którego projekt jest przedmiotem oceny w niniejszej prognozie, jest stworzenie warunków dla przekształceń funkcjonalnych, społecznych i gospodarczych, a w konsekwencji poprawy warunków życia oraz aktywizacji lokalnej społeczności i wzmocnienia jej integracji na obszarze terenów powojaskowych w Dziwnowie. We wstępie w/w programu podkreślono potrzebę sporządzenia kompleksowego planu zagospodarowania terenów powojaskowych w Dziwnowie oraz przedstawiono historię obszaru.

W rozdziale drugim przedstawiono analizę obecnej sytuacji w gminie, na którą składają się analizy: zagospodarowania przestrzennego, sfery społecznej oraz gospodarki. W każdej sferze wymienione zostały zidentyfikowane problemy:

a) zagospodarowanie przestrzenne:

- sezonowość w wykorzystaniu obiektów i budynków,
- brak jednolitego programu urbanistycznego (tzw. dzika i kontenerowa zabudowa),
- zły stan techniczny dużej części dróg gminnych i powiatowych,
- niska jakość części przestrzeni publicznych;

b) sfera społeczna:

- wzrost liczby osób bezrobotnych po sezonie wypoczynkowym,
- duża liczba kobiet wśród osób bezrobotnych,
- niski poziom dochodów w relacji do średniej w województwie,
- duże ryzyko utraty źródeł utrzymania wynikające z wahań rynku turystycznego,
- ryzyko występowania osób zagrożonych wykluczeniem społecznym,
- ryzyko wystąpienia osób dotkniętych problemami nałogów,
- duże zagrożenie wejścia dzieci i młodzieży w świat przestępczości.;

c) sfera gospodarcza:

- duża liczba podmiotów gospodarczych działających wyłącznie sezonowo w handlu i gastronomii,
- brak całorocznej oferty turystycznej,
- duże ryzyko destabilizacji gospodarczej, wynikające z funkcjonowania głównie branż związanych z turystyką,
- nie w pełni wykorzystany potencjał turystyczny Gminy Dziwnów,
- brak współpracy podmiotów gospodarczych z terenu Miasta i Gminy Dziwnów w zakresie kreowania wizerunku.

W rozdziale tym określono także grupy społeczne wymagające wsparcia. Do grup takich zaliczono: bezrobotnych, osoby zagrożone wykluczeniem społecznym, osoby dotknięte problemami nałogów oraz dzieci i młodzież narażone na wejście w świat przestępczości.

W trzecim rozdziale przedstawiona została analiza SWOT będąca efektywną metodą identyfikacji słabych i mocnych stron miasta oraz badania szans i zagrożeń jakie przed nim stoją .

W kolejnym rozdziale określono nawiązania Lokalnego Programu Rewitalizacji Obszarów Powojaskowych w Dziwnowie do strategicznych dokumentów dotyczących rozwoju przestrzenno – społeczno – gospodarczego gminy i regionu.

Następny rozdział prezentuje założenia programu rewitalizacji. Uzasadniono tutaj wybór obszaru do rewitalizacji oraz zidentyfikowano problemy występujące na obszarze wraz z podaniem grup wymagających wsparcia.

Rozdział siódmy poświęcony został prezentacji planowanych działań na obszarze zdegradowanym. Określony został tutaj także plan finansowy realizacji programu rewitalizacji oraz analiza sytuacji finansowej Gminy Dziwnów.

Kolejne rozdziały zawierają sposoby monitorowania, oceny i komunikacji społecznej. W myśl Lokalnego Programu Rewitalizacji monitorowanie procesem systematycznego zbierania, raportowania i interpretowania danych dostarcza informacji o postępie realizacji i efektywności wdrażania poszczególnych projektów inwestycyjnych oraz programów, jak i sposobie i prawidłowości wykorzystania udzielonej pomocy finansowej.

2.2 Cele programu

Celem Lokalnego Programu Rewitalizacji Obszarów Powojaskowych w Dziwnowie, jest stworzenie warunków dla przekształceń funkcjonalnych, społecznych i gospodarczych, a w konsekwencji poprawy warunków życia oraz aktywizacji lokalnej społeczności i wzmocnienia jej integracji na obszarze terenów powojaskowych w Dziwnowie.

Celem rewitalizacji na obszarze terenów powojaskowych jest zagospodarowanie przestrzeni na terenach powojaskowych dla stworzenia korzystnych warunków do zakładania nowych podmiotów gospodarczych oraz podniesienia jakości życia mieszkańców. Cele te mają zostać osiągnięte poprzez zagospodarowanie przestrzeni publicznych, poprawę stanu infrastruktury technicznej, sportowo – rekreacyjnej, wsparcie dla osób zagrożonych wykluczeniem społecznym, integrację osób zamieszkujących teren powojaskowy, poprawę bezpieczeństwa oraz wspieranie rozwoju przedsiębiorczości lokalnej.

2.3 Powiązania Programu z innymi dokumentami strategicznymi

Lokalny Program Rewitalizacji Obszarów Powojaskowych w Dziwnowie wykazuje się powiązaniem z następującymi dokumentami strategicznymi na szczeblu lokalnym, regionalnym, krajowym, wspólnotowym i międzynarodowym:

- Regionalny Program Operacyjny Województwa Zachodniopomorskiego na lata 2007 – 2013,
- Strategia Rozwoju Województwa Zachodniopomorskiego do roku 2020,
- Wojewódzki Program Przeciwdziałania Uzależnieniom na lata 2006 – 2015,
- Plan Rozwoju Lokalnego Powiatu Kamieńskiego na lata 2007 – 2013,
- Strategia Rozwoju Gminy Dziwnów.

Lokalny Program Rewitalizacji Obszarów Powojaskowych w Dziwnowie swoimi celami wpisuje się w strategiczne założenia wszystkich wyżej wymienionych dokumentów.

2.4 Lokalizacja obszarów objętych wsparciem

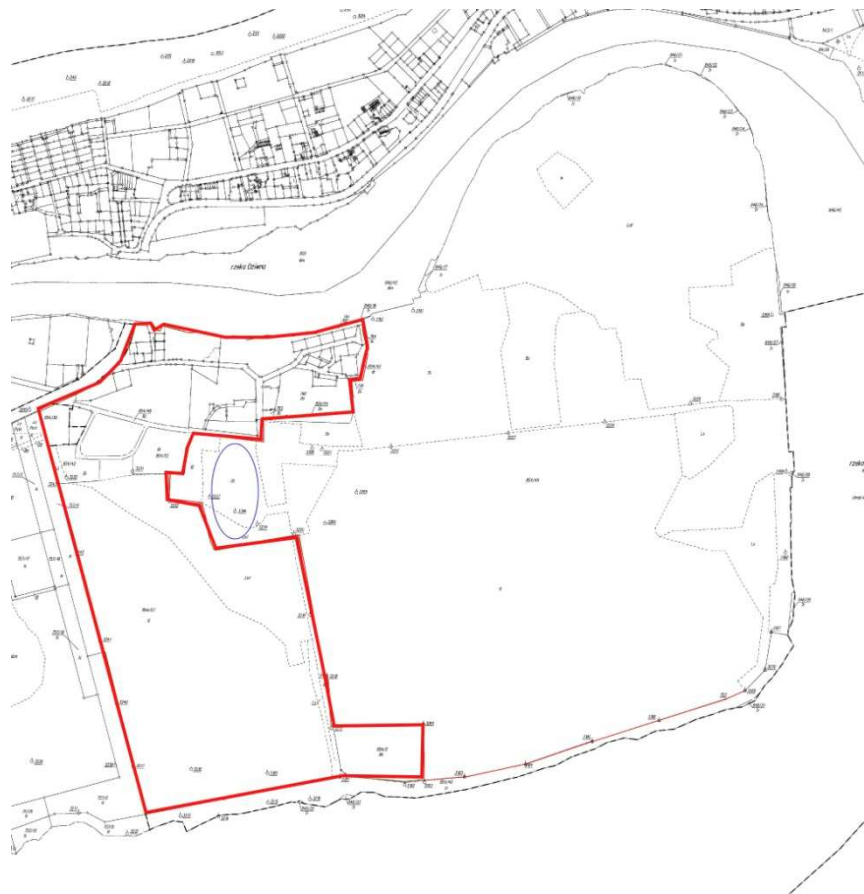
Rewitalizowany obszar zdegradowany wyznaczony został zgodnie z Wytycznymi w zakresie opracowania Lokalnych Programów Rewitalizacji w ramach Regionalnego Programu Operacyjnego Województwa Zachodniopomorskiego na lata 2007- 2013 z maja 2010 roku. Jest to obszar powojaskowy w rozumieniu definicji obszaru powojaskowego zawartej w w/w Wytycznych: „Obszar zajmowany lub eksploatowany przez armię do celów

logistycznych, kwaterunkowych lub poligonowych w XX/XXI wieku, obecnie nieużytkowany lub nie w pełni wykorzystany. Obszar ten nie pozostaje w zasobach Agencji Mienia Wojskowego ani żadnej innej instytucji zarządzającej terenami wojskowymi”.

Obszar wskazany do rewitalizacji w Gminie Dziwnów pełnił taką funkcję już w trakcie II wojny światowej, stanowiąc bazę dla Kriegsmarine oraz Luftwaffe. Dodatkowo, zgodnie z wytycznymi dla obszaru powojkowego w Dziwnowie policzony został jeden wskaźnik, spośród zaproponowanych przez Instytucję Zarządzającą RPO WZP, 22 wskaźników. Do analizy, na podstawie której wyznaczono ostateczne granice obszaru, wybrany został wskaźnik W10- Liczba zarejestrowanych podmiotów gospodarki narodowej na 100 ludności. Wartość wskaźnika W10 – liczba zarejestrowanych podmiotów gospodarki na 100 ludności- wskazuje na gorszą sytuację na obszarze powojkowym (niższa wartość wskaźnika) niż w całym mieście Dziwnów. Zgodnie z zapisami wytycznych obszar spełnia, więc co najmniej jeden z 22 zaproponowanych wskaźników, określających sytuację analizowanego obszaru.

Wyznaczony do rewitalizacji obszar powojkowy ograniczony jest od północy rzeką Dziwną, a od południa Zalewem Kamińskim. Na wschód od granic obszaru zlokalizowane są działki prywatne. Na zachodzie obszar graniczy z drogą wojewódzką nr 102.

Ryc. 1: Obszar powojkowy wyznaczony do rewitalizacji



Źródło: Lokalny Program Rewitalizacji Obszarów Powojkowych w Dziwnowie

Obszar powojkowy w Dziwnowie został wybrany jako obszar rewitalizacji ze względu na dotychczasowe działania w zakresie rewitalizacji tego terenu, zadania zaplanowane w ramach LPR mają stanowić kontynuację wcześniejszych działań na tym obszarze.

3. Charakterystyka i stan środowiska na obszarach objętych przewidywanym oddziaływaniem

3.1 Abiotyczne elementy środowiska

Położenie fizyczno – geograficzne miasta

Dziwnów położony jest w północno – zachodniej części województwa zachodniopomorskiego, w powiecie kamieńskim, nad Morzem Bałtyckim przy ujściu cieśniny Dziwny do morza. Graniczy z gminami Kamień Pomorski, Świerzno, Wolin w powiecie kamieńskim i gminą Rewal w powiecie gryfickim. Powierzchnia gminy wynosi 37,91 km², co stanowi ok. 3,8% powierzchni powiatu i zalicza ją do najmniejszych gmin w województwie.

Pod względem morfologicznym, wg fizyczno-geograficznego podziału Polski J. Kondrackiego, teren gminy Dziwnów położony jest w mezoregionie Wybrzeże Trzebiatowskie (część centralna i wschodnia) i mezoregionie Uznam i Wolin (część zachodnia). Mezoregiony te należą do makroregionu Pobrzeże Szczecińskie. Główne formy morfologiczne występujące na omawianym obszarze to:

- wysoczyzna denno – morenowa falista,
- mierzeja Dziwnowa.

Wysoczyzna denno – morenowa falista rozciąga się w południowo – wschodniej części gminy w granicach Wybrzeża Trzebiatowskiego. Pocięta jest przez liczne doliny, obniżenia rynnowe i bezodpływowe, zajęte częściowo przez torfy. Wysoczyzna zbudowana jest z gliny zwałowej i osadów fluwioglacjalnych, a od strony wybrzeża tworzy strome klify, dochodzące do wysokości 10 m. Również tutaj, jak i na całym wybrzeżu Morza Bałtyckiego, można zaobserwować proces niszczenia wybrzeża klifowego.

Mierzeja Dziwnowa jest mierzeją zamykającą północno – zachodni, ujściowy odcinek rzeki Dziwny. Zbudowana w dużej mierze przez piaski morskie, posiada rozwiniętą pokrywę eoliczną, rozciągającą się na Półwyspie Międzywodzkim, Mierzei Dziwnowa oraz wzdłuż linii wybrzeża w kierunku wschodnim. Na zapleczu plaży na całej długości gminy, znajduje się wał wydmowy, dobrze rozwinięty na odcinku wybrzeża.

Budowa geologiczna

Gmina Dziwnów położona jest na terenie Synklinorium Szczecińskiego i Antyklinorium Pomorskiego. Na północnym wschodzie gminy, na lądzie stałym powierzchnię terenu buduje wysoczyzna denno - morenowa falista. W okolicach Łukęcina znajdują się najbardziej charakterystyczne formy moreny, tworzone poprzez nabrzmienia i obniżenia. Ich budulcem jest przede wszystkim glina zwałowa o zabarwieniu rdzawym, brunatnym i żółtym. Gлина jest mocno zapiaszczona, z licznymi przewarstwieniami piaszczystymi i żwirowymi. Można w niej zauważyć obecność podłoża mezozoicznego, co jest jej cechą charakterystyczną. Występujący tu materiał mezozoiczny przybiera formę porwaków tektonicznych o różnej wielkości.

W okolicach Dziwnówka i Łukęcina występuje glina zwałowa, w której znajdują się drobnoziarniste piaski z przewarstwieniami szaroniebieskich mułków i ilów. Powstały na skutek wytapiania się brył martwego lodu i występują w obrębie pobliskich, płytkich jeziorzysk. W dnach dolin, rynien i zagłębień bezodpływowych występują torfy. Są to jedne z najbardziej pospolitych osadów na terenie gminy. Torfy holocenijskie natomiast przybierają formę kopalną pod osadami młodszymi. Na podłożu mineralnym występuje najczęściej warstwa gytii. Dolną część podkładu torfu tworzy torf turzycowo - trzcinowy, bądź torf trzcinowy. Wysoczyzna osiągająca w kulminacjach do 20, 0 m urywa się stromymi klifami.

Pozostał część gminy Dziwnów obejmuje mierzeja Dziwnowa, rozcięta przez ujście rzeki Dziwny. Wzdłuż zaplecza plaży, na całej długości mierzei ciągnie się wał wydmy przedniej. Natomiast na lądzie wydmy nie występują. Starsze osady na znacznej przestrzeni pokryte są polami piasków eolicznych o miąższości od 1 do 2 metrów. Wydmy i pokrywy eoliczne tworzone są przez piaski średnio i drobnoziarniste.

Osady rzeczne ciągną się wzdłuż wybrzeży Zalewu Kamieńskiego i rzeki Dziwny. Są to głównie piaski o zróżnicowanym uziarnieniu, najczęściej średnio i drobnoziarniste, a także piaski mułkowe i mułki, czasami z domieszką ławic piaszczysto - żwirowych. Jeżeli chodzi o piaski plażowe akumulacji morskiej, tworzą się one wzdłuż brzegu morza otwartego w rejonie o kilkudziesięciometrowej szerokości. Są to głównie frakcje grubo i średnioziarniste powyżej 0,5 mm. Z uwagi na niszczący klif, dużym udziałem odznaczają się żwiry.

Rzeźba na terenie gminy została poddana silnym przekształceniom antropogenicznym, zwłaszcza w rejonach zurbanizowanych: Dziwnowa, Międzywodzia, Dziwnówka i Łukęcina. Brzeg morski i brzeg rzeki w okolicach Dziwnowa przekształcony został przez umocnienia

brzegowe, takie jak ostrogi, nasypy i refułaty. Na wschodnich terenach gminy, w rejonie Dziwnówka położone są wyrobiska po eksploatacji porwaków kredowych, natomiast rzeźba strefy przybrzeżnej została poddana transformacji na skutek budowy umocnień wojskowych.

Surowce

Na terenie gminy Dziwnów znajdują się surowce należące do kilku różnych grup surowcowych. Są to surowce krzemiankowo – kruche, organogeniczne, wody termalne, mineralne i lecznicze.

Wydobycie i wykorzystanie surowców ograniczone jest przede wszystkim ze względu na ich jakość, występujące tu strefy przyrody chronionej oraz wartość naukową niektórych złóż. Nie odnotowano występowania surowców znacząco wpływających na rozwój gospodarczy gminy.

Najważniejsze surowce udokumentowane w gminie to:

- torfy – Łukęcin, Mierzeja Dziwnowa,
- wody zmineralizowane – Dziwnówek, Międzywodzie,
- kruszywa naturalne – Łukęcin.

Klimat

Warunki klimatyczne w gminie Dziwnów posiadają wiele cech charakterystycznych dla klimatu morskiego. Wysoka zmienność pogody w ciągu roku uwarunkowana jest położeniem na wybrzeżu Morza Bałtyckiego oraz na drodze częstych wędrowek prądów niżowych znad Oceanu Atlantyckiego i związanych z nim mas powietrza polarnego.

Ponadto gmina położona jest w zasięgu klimatów bałtyckich, które charakteryzują ciepłe i łagodne zimy oraz chłodne lata.

Gleby

Gleby bielcowe, o podłożu z luźnych piasków o genezie fluwioglacjalnej są glebami najczęściej występującymi na terenie gminy. W licznych obniżeniach terenu ukształtowały się z kolei gleby murszowe i deluwialne (torfowe i mułowo – bagienne). Odczynnik zasadowy, a nawet silnie zasadowy ($\text{pH} > 8$) znacząco przeważa wśród gleb w granicach Dziwnowa. Na terenie gminy nie znajdują się żadne kompleksy gleb o wysokiej jakości.

Północną część gminy porastają lasy, stanowiące 23% powierzchni. Na wschodzie wyspy oraz znacznej części lądu znajdują się przeważnie użytki rolne (10 % powierzchni). Użytki te pokrywają gleby bielcowe na piaskach oraz gleby bagienne. W pasach nadbrzeżnych po obu stronach rzeki Dziwny można znaleźć gleby o największej przydatności dla rolnictwa. Występują one jednak na niewielkich powierzchniach.

Wody powierzchniowe i podziemne

Na terenie gminy nie występują rzeki ani większe cieki wód powierzchniowych. Jedynym wyjątkiem jest ujściowy odcinek Lewińskiej Strugi. Jest to ciek odwadniający jezioro Wolińskie, wypływający z jeziora Warnowskiego.

W granicach obszaru gminy znajduje się jezioro Martwa Dziwna, będące zamkniętym starorzeczem cieśniny Dziwna. W okresie podwyższonego stanu wód można zaobserwować okresowe zalewanie niewielkich zagłębień terenu, będących obszarami bezodpływowymi.

Jezioro Martwe (Martwa Dziwna) ma powierzchnię 262 500 m² i głębokość maksymalną 4,3 m. Jest jeziorem zakolowym, odciętym od macierzystej rzeki, sztucznie zamkniętym od strony morza. Strome brzegi jeziora są chronione przed erozją powodowaną wahaniami poziomu wód przez porastający je las mieszany i jego poszycie. Na środku jeziora obserwować można znaczną płyciznę, która jest jednocześnie pozostałością po dawnej łasze cieśniny. W tym miejscu – na środku jeziora zanotowano najmniejszą głębokość – 0,56 m.

Licznie występujące obszary podmokłe i zabagnione związane są głównie z występującymi zagłębieniami bezodpływowymi, w których woda po wysokich opadach atmosferycznych występuje na powierzchni przez dłuższy okres czasu. Podmokłość części obszarów gminy Półwyspu Międzywodzkiego spowodowana jest brakiem odpływu powierzchniowego, jak również okresowym piętrzeniem wód w jeziorze Wrzosowskim spowodowana cofkami Dziwny, a w konsekwencji podtapianie obszarów przybrzeżnych. Sieć wód powierzchniowych odgrywa nieznaczną rolę w systemie hydrograficznym gminy Dziwnów. Nie mają one żadnego znaczenia dla zaopatrzenia ludności w wodę.

Zgodnie z opinią Regionalnego Zarządu Gospodarki Wodnej i wynikami badań zwierciadła i poziomu wód podziemnych, gmina Dziwnów nie posiada na swoim terenie istotnych zasobów wodnych.

W obrębie gminy Dziwnów można wyróżnić dwa niezależne systemy wodne, co jest spowodowane położeniem jej zachodniej części na wyspie Wolin, a centralnej i wschodniej

na lądzie. Oddziaływania klimatyczne pozostają takie same, jednak występuje inny układ krążenia wód. Krążenie wód rozpatruje się w korelacji z analizą typów infiltracyjnych, wśród których wyróżniamy 4 typy różniące się wielkością współczynnika infiltracji. Głównym determinantem tego wskaźnika jest rodzaj skał występujących na powierzchni danego obszaru. Na terenie gminy określono następujące typy infiltracji:

- typ korzystny – charakteryzuje głównie terasy akumulacyjne rzeki Dziwny oraz sandry, które to tereny wykazują z reguły małe spadki. Typ korzystny występuje głównie w rejonie ujścia Lewińskiej Strugi i Jeziora Koprowo. Można zaobserwować tu wyraźny kontakt wód powierzchniowych i podziemnych,
- typ mniej korzystny – charakteryzuje głównie utwory wydmore o urozmaiconej rzeźbie terenu, z występującymi zagłębieniami bezodpływowymi i roślinnością wodolubną. Piasek nasycany jest przez opady deszczowe aż do stopnie nieprzepuszczalności gruntu, wobec czego następuje spływ powierzchniowy,
- typ niekorzystny – charakteryzuje głównie grunty o znacznym stopniu wilgotności, takie jak torfowiska, tereny podmokłe i obszary bagienne. Typ ten można znaleźć na ponad 80% powierzchni półwyspu Międzywodzkiego, na terenach graniczących z Zalewem Kamieńskim oraz w rejonie Łukęcina. Wysokie nasycenie tych gruntów powoduje, że nie zachodzi zjawisko infiltracji,
- typ najmniej korzystny – charakteryzuje utwory i piaski gliniaste, występujące na terenie gminy w formie szerokiego pasa, rozciągającego się od południa do północy, przez Strzeżewko i Łukęcin. Podobne grunty można znaleźć na niewielkich fragmentach terenu na południe od Warpna.

Powietrze

Głównymi źródłami zanieczyszczeń powietrza atmosferycznego na terenie gminy są emisje regularne, pochodzące ze źródeł punktowych i powierzchniowych o charakterze niskich emisji (lokalne kotłownie, paleniska indywidualne), emisje nieregularne w wyniku spawania, czy też lakierowania, wypalanie traw, pożary itp., emisje niezorganizowane głównie o charakterze liniowym z dróg, także o charakterze obszarowym na terenie miast w okresie sezonu letniego.

Mimo niewystępowania szczególnie istotnego zagrożenia dla jakości powietrza na terenie gminy Dziwnów, zagadnienie ochrony powietrza ma rudymentarne znaczenie, z uwagi na turystyczno – uzdrowiskowy charakter gminy.

Istotne znaczenie dla jakości powietrza na terenie gminy ma spalanie paliw stałych, jak koks i węgiel, zwłaszcza w przypadku użycia przestarzałych kotłowni, w które są wyposażone ośrodki wczasowe. W okresie sezonu grzewczego można obserwować rzeczywistą skalę emisji z palenisk indywidualnych, jednak postępująca gazyfikacja gminy i związana z tym zmiana systemu grzewczego roszą duże nadzieje na poprawę sytuacji.

Kolejnym źródłem emisji zanieczyszczeń powietrza jest ruch drogowy, nasilony szczególnie w sezonie turystycznym w miejscowościach wypoczynkowych. Nie stanowi to jednak poważnego problemu i ograniczanie ruchu samochodowego w tych miejscowościach, wraz z wytyczeniem na ich obrzeżach miejsc parkingowych, powinno skutecznie poprawić sytuację.

Emisja substancji toksycznych przez Zakłady Chemiczne w Policach jest problemem o znaczeniu ponadlokalnym, w tym i transgranicznym. Zakład realizuje działania mające na celu ograniczenie emisji, w ramach programu „Responsible Care”.

Przepompownie ścieków, mimo iż emitowane przez nie odory nie zagrażają zdrowiu, są dość istotnym problemem w gminie. Obiekty służące odprowadzaniu ścieków emitują nieprzyjemne zapachy, powodując obniżenie jakości życia i protesty lokalnej społeczności. Sytuacja wymaga rozwiązania poprzez zamontowanie filtrów na pompowniach ścieków zlokalizowanych w pobliżu zabudowań, szczególnie obszarów rekreacyjnych.

Podsumowując stan czystości powietrza na terenie gminy Dziwnów, można stwierdzić, że utrzymuje się on na wysokim poziomie, z tendencją spadkową w sezonie grzewczym.

Hałas

Urbanizacja, jako proces koncentracji ludności na terenie obszarów miejskich niesie ze sobą problem hałasu. Nie jest on wyjątkowo uciążliwy na terenie gminy, jednak normy hałasu są przekraczane w miejscowościach letniskowych. Najbardziej intensywny hałas odnotowuje się w tych miejscowościach w związku z prowadzoną działalnością gastronomiczno – rozrywkową. Brak ekranów akustycznych, będących metodą ograniczenia hałasu, ogranicza możliwości przeciwdziałania problemowi.

Natężenie ruchu drogowego nie wskazuje na występowanie znaczących przekroczeń prowadzących do konieczności zabezpieczenia nieruchomości sąsiadujących z drogami przed niekorzystnym wpływem hałasu.

Nie zanotowano przemysłowych źródeł hałasu. Port w Dziwnowie podczas wykonywania niektórych prac emituje hałas, jednak nie jest to uciążliwość stała, czy nawet częsta pozwalająca zakwalifikować tego typu działalność prowadzoną na terenie gminy Dziwnów do szczególnie uciążliwych pod kątem hałasu.

3.2 Biotyczne elementy środowiska

885 ha powierzchni gminy Dziwnów zajmują obszary leśne, co stanowi 23% jej całkowitej powierzchni. Tereny te są rozpięte wzdłuż całego wybrzeża morskiego, tworząc największy kompleks pomiędzy pasem wydm, a drogą krajową. Niewielkie obszary zalesiony znaleźć można również w okolicach Międzywodzia i Łukęcina. Wszystkie lasy znajdujące się na terenie gminy mają statut lasów ochronnych.

W przypadku lasów nadmorskich, odznaczają się one przewagą drzewostanów starych klas wiekowych, korzystnym klimatem i walorami krajobrazowymi. Na ich obszarze obserwuje się zjawisko wzrastającego użytkowania turystycznego. Lasy w południowej części gminy są siedliskami wilgotnymi, o obniżonej atrakcyjności turystycznej, przez co są odporniejsze na degradację.

Lasy należy użytkować zgodnie z ich funkcją i chronić przed przeznaczeniem na cele nieleśne. Nie dopuszcza się do powstawania w ich obrębie inwestycji nie związanych z ochroną i powiększaniem zasobów leśnych. We wszystkich lasach w pasie nadmorskim ważne jest bezwzględne utrzymanie istniejących powierzchni lasów ochronnych, natomiast działalność gospodarcza podporządkowana jest wymogom ochrony przyrody. Dopuszcza się rozsądną przebudowę terenów leśnych w celu zwiększenia ruchu turystycznego (trasy i szlaki turystyczne, miejsca odpoczynku, punkty widokowe). W przypadku lasów porastających południową część gminy, umożliwia się zagospodarowanie turystyczne pod warunkiem ochrony cennych drzewostanów.

Ekosystemy leśne na terenie gminy Dziwnów cechuje niewielka mozaikowość spowodowana niewielkim zróżnicowaniem siedlisk. Prowadzone kontrole stanu sanitarnego potwierdzają dobry stan zdrowotny całości ekosystemów leśnych. Zarówno położenie jak i atrakcyjność lasów na terenie gminy generuje zagrożenia wynikające głównie z:

- penetracji turystycznej,
- przebiegu ciągów komunikacyjnych.

W wyniku powyższych przyczyn obserwuje się negatywne skutki ich oddziaływania, takiej jak kolizje drogowe ze zwierzętami, zanieczyszczenie spalinami, wzrost poziomu hałasu, zaśmiecanie szlaków turystycznych.

Biuro Konserwacji i Przyrody w Szczecinie dokonało waloryzacji przyrodniczej, w której opisano 533 gatunki roślin. Wśród najcenniejszych gatunków żywnych środowisk podmokłych i pasa nadmorskiego wymienić można:

- widłak jałowcowaty,
- rokitnik zwyczajny,
- mikołajek nadmorski,
- bagno zwyczajne,
- wiciokrzew pomorski,
- podkolan biały,
- tajeża jednostronna,
- grzybień biały,
- grązel żółty,
- sosna smołowa i górska.

Do roślinności plaży nadmorskiej oraz wydmy należą:

- wydmuchrzyca piaskowa,
- solanka kolczysta,
- rukwiel nadmorska,
- kocanki piaskowe,
- przelot nadmorski,
- bylica,
- wierzba kaspijska.

Nadmorskie położenie gminy Dziwnów oraz sąsiedztwo Zalewu Kamieńskiego oraz Wolińskiego Parku Narodowego powoduje konieczność położenia szczególnego nacisku na ochronę fauny. Szczególnie ważnym czynnikiem do uwzględnienia w planach ochrony fauny i flory jest konieczność zachowania łączności ekologicznej dwóch głównych kierunków migracji zwierząt: wzdłuż wybrzeża Bałtyku oraz wzdłuż Odry i Dziwnej. Stwierdzono występowanie:

- 12 gatunków skąposzczętów,
- 15 gatunków niesporczaków,
- kilku przedstawicieli stawonogów,
- kilka gatunków pajęczaków i pająków (w tym tygrzyk paskowany),
- 21 gatunków pareczników, i 21 dwuparców
- 92 gatunki owadów bezskrzydłych, w tym 2 nowe dla nauki,
- przeszło 65 gatunków owadów uskrzydłych, w tym aż 32 gatunki Komarow,
- pojedynczych przedstawicieli mięczaków
- kilka gatunków gadów,
- licznych przedstawicieli (kilkadziesiąt gatunków) ptaków,
- kilkanaście gatunków ssaków.

Na terenie gminy stwierdzono występowanie 42 gatunków ryb.

3.3 Ochrona prawna przyrody i krajobrazu

Na terenie gminy Dziwnów występują 3 formy indywidualnej ochrony przyrody ożywionej, wymienione w ustawie o ochronie przyrody. Są to użytki ekologiczne, rezerваты przyrody, park narodowy.

Woliński Park Narodowy leży w niewielkiej swojej części w granicach gminy. Utworzony został rozporządzeniem Rady Ministrów w 1960 r. dla zachowania wielkiego bogactwa środowisk lądowych i wodnych (tak słodkich, jak i słonawych). Flora roślin naczyniowych Parku liczy ponad 1300 gatunków, i kilka- kilkanaście tysięcy gatunków zwierząt. Część z nich to gatunki mające tu jedno z niewielu polskich stanowisk. Do pełniejszej ochrony zasobów flory stworzono 6 obszarów ochrony ścisłej, w tym 5 leśnych:

- Obszar ochrony ścisłej im. dr Stefana Jarosza,
- Obszar ochrony ścisłej im. prof. Mariana Raciborskiego,
- Obszar ochrony ścisłej im. prof. Zygmunta Czubińskiego,
- Obszar ochrony ścisłej im. dr Bogdana Dyakowskiego,
- Obszar ochrony ścisłej im. prof. Władysława Szafera,
- Obszar ochrony ścisłej im. prof. Adama Wodziczki.

Symbolem Parku jest bielik, którego żywe okazy można obejrzeć w wolierach obok Muzeum Przyrodniczego WPN oraz w Zagrodzie Pokazowej Żubrów. Wybrzeże klifowe nad

Bałtykiem i Zalewem Szczecińskim są jednymi z najbardziej atrakcyjnych form krajobrazowych Parku. Ponadto, wyjątkowo interesujące są stare lasy bukowe z rzadkimi roślinami. Obszar chronionego krajobrazu obejmuje całą gminę Dziwnów z rzeką Dziwną, Zalewem Kamieńskim i Zatoką Wrzosowską.

Na terenie gminy znajduje się również użytek ekologiczny „Martwa Dziwna”, będący dawnym naturalnym ujściem rzeki Dziwny. Jest to wyjątkowo atrakcyjna okolica z dobrze zagospodarowaną zielenią, w której obok jeziora znajdziemy wiele prawnie chronionych gatunków flory i fauny. Wśród nich warto szczególnie wspomnieć o mikołajku nadmorskim – przyrodniczym symbolem Dziwnowa, który obecny jest w herbie gminy. Przez tę okolicę prowadzi ścieżka rowerowa oraz piesza.

Kolejnymi formami ochrony przyrody w gminie Dziwnów są zespoły przyrodniczo – krajobrazowe. Wyróżnić można trzy: Dziwnowskie Słonawy, Dziwnowskie Łęgi i Koprzywskie Łęgi. Słonawy zlokalizowane są na południe od Dziwnowa, ograniczone od wschodu brzegiem jez. Wrzosowskiego, od południa Zalewem Kamieńskim, od zachodu drogą Międzywodzie-Zastań. Utworzone zostały w celu zachowanie półnaturalnego środowiska przyrodniczego, jakim są łąki o charakterze solniskowym. Dziwnowskie Łęgi położone na południe od drogi Kołczewo – Międzywodzie – Dziwnów, są miejscem występowania cennych gatunków roślin i zwierząt. Koprzywskie Łęgi znajdują się w zachodniej części gminy, nad jez. Koprowo.

Utworzono tu również użytki ekologiczne, na których obowiązuje zakaz niszczenia i przekształcania miejsc będących siedliskiem bytowania roślin i zwierząt gatunków chronionych („Dziwnowskie piaski” – fragmenty plaży nadmorskiej, „Mikołajkowa wydma”- wydmy na wysokości Międzywodzia, Dziwnowa i Dziwnówka, „Dziwnowskie klify”- fragmenty klifu między Dziwnówkiem a granicą gminy, „Dziwnowskie grążele”- północny brzeg Zalewu Kamieńskiego).

W rejonie Dziwnówka zlokalizowano stanowisko dokumentacyjne przyrody nieożywionej „Kra Jurajska”.

Na terenach pełniących szczególną rolę w strategii ochrony przyrody ustalono obszary o szczególnych walorach przyrodniczych:

- zachodni brzeg Dziwny - miejsce występowania cennych gatunków zwierząt, porośnięte cenną roślinnością, przede wszystkim słonoroślami,

- podmokły lasek na północny - zachód od miejscowości Zastań - miejsce występowania szeregu cennych gatunków roślin oraz rozmnażania, występowania i żerowania kręgowców,
- jezioro Koprowo i otaczające go łąki - tereny występowania licznych cennych gatunków ptaków,
- fragment kompleksu leśnego w pasie nadmorskim, pomiędzy Wolińskim Parkiem Narodowym, a drogą Kołczewo – Dziwnów - cenne siedlisko boru bażynowego z licznie występującymi roślinami chronionymi, obszar ten leży w granicach otuliny WPN.

Obszary objęte programem ochrony Natura 2000

Natura 2000 jest programem obejmującym teren krajów Unii Europejskiej, polegającym na utworzeniu sieci obszarów chronionych, wyjątkowo cennych pod względem przyrodniczym, o dużej różnorodności biologicznej. Program wyznacza 2 typy obszarów:

- specjalnej ochrony ptaków (OSO/SPA) wyznaczony na podstawie Dyrektywy Rady 79/409 w sprawie ochrony dzikich ptaków,
- specjalnej ochrony siedlisk (SOO/SAC) wyznaczone na podstawie Dyrektywy Rady 92/43 w sprawie ochrony siedlisk przyrodniczych oraz dzikiej fauny i flory tzw. “siedliskowej” dla siedlisk przyrodniczych wymienionych w Załączniku I oraz gatunków roślin i zwierząt wymienionych w Załączniku Nr V do Dyrektywy.

Na terenie gminy Dziwnów występują 2 obszary Natura 2000:

- obszar PLB 320011 – Zalew Kamieński i Dziwna,
- obszar PLH 320018 – ujście Odry i Zalew Szczeciński.

Obszar Ujście Odry i Zalew Szczeciński jest położony u ujścia rzeki Odry, obejmuje również jej dolny odcinek, Zalew Szczeciński, Wyspę Chrząszczewską i Zalew Kamieński. Ten rozległy kompleks, o średniej głębokości 3,5 – 4,0 m, jest miejscem występowania licznych gatunków hydrofitów i halofitów. Zalew Szczeciński łączy ze środowiskiem morskim Bałtyku koryto Dziwny na wschodzie, Świny w środkowej części oraz Piany na zachodzie.

Obszar Zalew Kamieński i Dziwna obejmuje Zalew Kamieński i Zalew Wrzosowski, leżącą na Zalewie Kamieńskim Wyspę Chrząszczewską, rzekę Dziwną, aż do jej wypływu z Zalewu Szczecińskiego oraz położone na Wolinie jezioro Koprowo.

Obszary te stanowią siedliska dla wielu gatunków flory i fauny - szczególnie wodno-błotnej (dużą część obu obszarów zajmują wody śródlądowe). Na obszarach występują m. in.: żaba moczarowa (*Rana arvalis*), rzęsorek rzeczek (*Neomys fodiens*), borsuk (*Meles meles*), żmija zygzakowata (*Vipera berus*), słonecznica (*Leucaspis delineatus*), błotniak stawowy (*Circus aeruginosus*), błotniak łąkowy (*Circus pygargus*).

W bliskim sąsiedztwie terenu rewitalizacji znajduje się również obszar specjalnej ochrony ptaków Zatoka Pomorska (PLH 990003). Jest to akwen o znacznym zróżnicowaniu dna morskiego (od piaszczystych ławic, po rozległe żwirowiska i głazowiska). Na środku zatoki znajduje się płyuczna zwana Ławicą Odrzańską. Występują tu 4 gatunki ptaków, Tracz bielaczek, Nur czarnoszyi, Nur rdzawoszyi oraz Perkoz rogaty.

Występowanie obszarów Natura 2000 wiąże się z pewnymi utrudnieniami związanymi z prowadzeniem działalności gospodarczej czy z inwestycjami związanymi z osadnictwem. Poddane są one szczególnym wymogom i rygorom, wskutek czego pewnej komplikacji ulega proces inwestycyjny, a planowany rozwój gospodarczy musi w większym niż dotychczas stopniu dostosować się do wymogów ochrony środowiska naturalnego. Większość planowanych inwestycji wymaga opracowania Prognoz Oddziaływania na Środowisko (niniejszy dokument jest właśnie taką Prognozą) oraz raportów nt. wpływu zamierzeń inwestycyjnych na obszarach Natura 2000. Poniższe ryciny przedstawiają

Dla niemal każdego zamierzenia inwestycyjnego wymagane będzie sporządzanie nie tylko Ocen Oddziaływania na Środowisko, ale także raportów nt. Wpływu zamierzeń inwestycyjnych na obszarze sieci Natura 2000. Poniższe ryciny przedstawiają zasięg obszarów natura 2000 na terenie gminy Dziwnów, w raz z zaznaczeniem lokalizacji obszaru powojkowego, który poddany zostanie rewitalizacji.

Rycina 1 Obszary Natura 2000



Źródło: <http://www.natura2000.gdos.gov.pl>

3.4 Potencjalne zmiany stanu środowiska naturalnego w przypadku braku realizacji Lokalnego Programu Rewitalizacji

Brak realizacji inwestycji zaplanowanych w ramach LPR mogłyby spowodować następujące skutki:

- dalsza degradacja obszaru rewitalizacji,
- pogarszanie się stanu technicznego budynków i infrastruktury rekreacyjno-sportowych o dużym znaczeniu dla mieszkańców miasta,
- pogorszenie się jakości życia mieszkańców spowodowany brakiem zieleni i degradacją przestrzeni publicznych,
- stagnacja gospodarcza spowodowana świadczeniem wyłącznie sezonowych usług turystycznych,
- brak możliwości rozwoju działalności gospodarczej ze względu na brak odpowiedniej infrastruktury technicznej,
- ryzyko wystąpienia patologii społecznych,
- zwiększone zagrożenie wykluczeniem społecznym,
- spadek poczucia bezpieczeństwa wśród mieszkańców.

Niepodjęcie działań rewitalizacyjnych powodować będzie dalszą degradację niezagospodarowanej przestrzeni oraz obniżenie jakości środowiska zurbanizowanego. Może to wpłynąć niekorzystnie na warunki środowiska naturalnego na pobliskich terenach chronionych.

4. Analiza i ocena przewidywanych znaczących oddziaływań na środowisko związanych z realizacją Lokalnego Programu Rewitalizacji

4.1 Stan środowiska na obszarach objętych przewidywanym znaczącym oddziaływaniem

Obszar objęty Lokalnym Programem Rewitalizacji w Dziwnowie jest obszarem powojсковym, w rozumieniu definicji obszaru powojсковego zawartej w Wytycznych w zakresie opracowania Lokalnych Programów Rewitalizacji w ramach Regionalnego Programu Operacyjnego Województwa Zachodniopomorskiego na lata 2007- 2013 z maja 2010 roku: „*Obszar zajmowany lub eksploatowany przez armię do celów logistycznych, kwaterunkowych lub poligonowych w XX/XXI wieku, obecnie nieużytkowany lub nie w pełni wykorzystany. Obszar ten nie pozostaje w zasobach Agencji Mienia Wojskowego ani żadnej innej instytucji zarządzającej terenami wojskowymi*”.

Obszar położony jest w granicach obszaru specjalnej ochrony ptaków: ujście Odry i Zalew Szczeciński, specjalnej ochrony siedlisk: Zalew Kamieński i Dziwna. W bliskim sąsiedztwie zlokalizowany jest kolejny obszar specjalnej ochrony ptaków, Zatoka Pomorska.

Na terenie obszaru odbywały się już działania rewitalizacyjne oraz wykonane zostały inwestycje niezbędne dla funkcjonowania znajdującego się tam osiedla mieszkalnego. Zadbano m.in. o sieć kanalizacyjną, sieć wodociągową wraz z przepompowniami, sieć gazową. Przebudowie zostały poddane niektóre drogi, poprawiono zagospodarowanie przestrzeni publicznych (plac zabaw, boiska, skate-park, modernizacja oświetlenia, wytyczenie parkingów). Wykonano również prace mające na celu podnieść efektywność energetyczną budynków.

Pomimo powyższych inwestycji, na obszarze powojсковym w Dziwnowie zaobserwowano szereg problemów natury przestrzennej, gospodarczej i przestrzennej, przede wszystkim zły stan techniczny infrastruktury drogowej, zły stan techniczny infrastruktury wodno- kanalizacyjnej, niezagospodarowane przestrzenie publiczne, niezadawalający stan techniczny dostępnych w chwili obecnej obiektów sportowo- rekreacyjnych, brak zainteresowania obszarem powojсковym ze strony inwestorów, niewielką liczbą podmiotów gospodarczych, niedobór uzbrojonych terenów inwestycyjnych, ryzyko destabilizacji gospodarczej, wynikające z funkcjonowania głównie branż związanych z turystyką, duże ryzyko utraty źródeł utrzymania, wynikające z fluktuacji na rynku turystycznym, ryzyko występowania patologii społecznych.

4.2. Problemy ochrony środowiska w szczególności dotyczące obszarów podlegających ochronie na podstawie ustawy z dnia 16 kwietnia 2006 r. o ochronie przyrody

W ramach Lokalnego Programu Rewitalizacji Obszarów Powojaskowych w Dziwnowie zaplanowane zostały działania na terenach bezpośrednio objętych ochroną oraz w ich sąsiedztwie (patrz rozdz. 3.3 Ochrona prawna przyrody i krajobrazu). Zadania te zaplanowane zostały z dużą dbałością o środowisko naturalne i nie zakłócą funkcji przyrodniczych obszarów chronionych. Inwestycje nie tylko nie będą stanowiły zagrożenia, ale także przyczynią się do poprawy stanu środowiska. Na przykład uregulowanie gospodarki ściekowej (wody opadowe i roztopowe- kanalizacja deszczowa, a także kanalizacja sanitarna) przyczyni się do zmniejszenia ryzyka zanieczyszczenia wód powierzchniowych i podziemnych substancjami szkodliwymi, w tym również ropopochodnymi, które mogłyby wpłynąć negatywnie na stan wód na omawianym terenie, a przez to także przyczynić się do zachwiania równowagi ekologicznej cennych przyrodniczo obszarów, natomiast przebudowa drogi i związana z tym poprawa jej parametrów technicznych pozwoli ograniczyć emisję spalin do powietrza atmosferycznego.

Po przeanalizowaniu charakteru i zakresu projektów ujętych w Lokalnym Programie Rewitalizacji Obszarów Powojaskowych w Dziwnowie Zachodniopomorski Państwowy Wojewódzki Inspektor Sanitarny w Szczecinie w dniu 23 września 2010 r. wydał postanowienie stwierdzające brak konieczności przeprowadzania strategicznej oceny oddziaływania na środowisko dla projektów przyjętych w LPR.

4.3. Cele ochrony środowiska ustanowione na szczeblu międzynarodowym, wspólnotowym i krajowym, istotne z punktu widzenia projektowanego dokumentu, oraz sposoby, w jakich te cele i inne problemy środowiskowe zostały uwzględnione podczas opracowywania dokumentu

Polityka ochrony środowiska jest jedną z najważniejszych polityk Unii Europejskiej, ponieważ obejmuje swym zakresem wszystkie dziedziny życia społeczno-gospodarczego oraz przewiduje realizację działań o efektach długofalowych. Dlatego też polityka międzynarodowa i wspólnotowa znajduje odzwierciedlenie w strategiach niższego rzędu.

VI Program Działań Wspólnoty Europejskiej w dziedzinie ochrony środowiska **„Środowisko 2010: nasza przyszłość nasz wybór”**

Podstawowym dokumentem w zakresie ochrony środowiska ustanowionym przez Unię Europejską jest VI Program Działań Wspólnoty Europejskiej w dziedzinie ochrony środowiska „Środowisko 2010: nasza przyszłość nasz wybór. Program ten określa priorytetowe pola działań w dziedzinie ochrony środowiska, ujęte w kilka strategii tematycznych dotyczące:

- ochrony gleby,
- ochrony i zachowania środowiska morskiego,
- zanieczyszczenia powietrza atmosferycznego,
- środowiska miejskiego,
- zarządzania zasobami naturalnymi,
- utylizacji odpadów.

Do głównych priorytetów w okresie funkcjonowania programu zaliczono zagadnienia:

- zmiany klimatyczne,
- przyroda i bioróżnorodność,
- środowisko naturalne, zdrowie i jakość życia,
- zasoby naturalne i odpady.

Zapisy te stworzono w celu ujednoczenia procedury administracyjnej, stosowanej przy planowaniu projektów gospodarczych w celu kontroli ich skutków dla ludzi, zwierząt i środowiska.

Cele Programu opierają się także na zapisach Traktatu z Maastricht (1991r.), przedstawiającego główne zasady polityki w zakresie ochrony środowiska:

- zasada integrowania,
- zasada „zanieczyszczający płaci”,
- zasada usuwania zanieczyszczenia u źródła,
- zasada zapobiegania,
- zasada ochrony.

Z członkostwa w Unii wynikają zobowiązania w zakresie wdrażania Dyrektyw Unii Europejskiej. Zasady polityki regionalnej Unii Europejskiej na lata 2007-2013 przenoszone są na procesy programowania na poziomie krajowym, a dalej także na poziom regionów. Cele i zadania dotyczące ochrony środowiska, wskazujące z reguły na konieczność zmniejszenia

presji na środowisko, zawarte są w szeregu krajowych i regionalnych dokumentów strategicznych, obejmujących szeroko rozumiane kwestie planowania gospodarczego, przestrzennego i społecznego. Poniżej przedstawiono Politykę ekologiczną Państwa na lata 2009-2012 z perspektywą do roku 2016, stanowiącą dokument wskazujący cele ochrony środowiska na szczeblu krajowym.

Polityka Ekologiczna Państwa na lata 2009-2012 z perspektywą do roku 2016

Podstawową zasadą Polityki Ekologicznej Państwa jest zasada zrównoważonego rozwoju, której istotą jest równorzędne traktowanie racji społecznych, ekonomicznych i środowiskowych.

Realizacja celu głównego polityki osiągana będzie poprzez niezbędne działania organizacyjne, inwestycyjne, tworzenie regulacji dotyczących zakresu korzystania ze środowiska i reglamentowania poziomu tego wykorzystania w najważniejszych obszarach ochrony środowiska. Wśród priorytetów polityki ekologicznej znajdują się następujące działania:

- wspieranie platform technologicznych i eko-innowacyjności w ochronie środowiska,
- przywrócenie podstawowej roli miejscowym planom zagospodarowania przestrzennego, jako podstawy lokalizacji inwestycji,
- zwiększenie retencji wody,
- opracowanie krajowej strategii ochrony gleb,
- promocja wykorzystania metanu z pokładu węgla,
- ochrona atmosfery,
- ochrona wód,
- gospodarka odpadami,
- modernizacja systemu energetycznego.

Cele ochrony środowiska wpisują się w cele Polityki Ekologicznej Państwa na lata 2009-2012 z perspektywą do roku 2016.

4.4. Przewidywane znaczące oddziaływania (bezpośrednie, pośrednie, wtórne, skumulowane, krótkoterminowe, średnioterminowe i długoterminowe, stałe i chwilowe, pozytywne i negatywne) na środowisko

Oznaczenia:

- (+) – realizacja inwestycji spowoduje pozytywne oddziaływanie i skutki w zakresie analizowanego zagadnienia,
- (-) – realizacja inwestycji spowoduje negatywne oddziaływania i skutki w zakresie analizowanego zagadnienia,
- (0) – realizacja inwestycji nie wpływa w sposób zauważalny na analizowane zagadnienie,
- (+/-) – realizacja inwestycji może spowodować zarówno pozytywne, jak i negatywne oddziaływania i skutki w zakresie analizowanego zagadnienia.

Analizie poddano jedynie projekty inwestycyjne wchodzące w skład projektu zintegrowanego. Pominięto projekty „miękkie”, które w żaden sposób nie oddziałują na poszczególne komponenty środowiska przyrodniczego.

Prognoza oddziaływania na środowisko
 „Lokalnego Programu Rewitalizacji Obszarów Powojсковych w Dziwnowie”

Inwestycje na obszarach wsparcia	Przewidywane znaczące oddziaływanie: bezpośrednie, pośrednie, wtórne, skumulowane, krótkoterminowe, średnioterminowe i długoterminowe, stałe i chwilowe oraz pozytywne i negatywne.												
	Obszary chronione, w tym obszary Natura 2000	różnorodność biologiczna	ludzie	zwierzęta	rośliny	woda	powietrze	powierzchnia ziemi	krajobraz	klimat	zasoby naturalne	zabytki	dobro materialne
Projekty przewidziane do realizacji na terenie obszaru wsparcia													
„Przebudowa drogi i chodników ul. Dziwna z odbudową kanalizacji deszczowej oraz wymianą oświetlenia” Projekt przewiduje wykonanie m.in.: - nawierzchni ulicy Dziwna z polbruku, - kanalizacji deszczowej, - modernizacji oświetlenia.	0	0	+	0	0	+	0	+/-	+	0	0	0	+
„Budowa i przebudowa obiektów infrastruktury turystyczno-rekreacyjnej tj.	0	+	+	0	+	0	0	+/-	+	0	0	0	+

Prognoza oddziaływania na środowisko
 „Lokalnego Programu Rewitalizacji Obszarów Powojсковych w Dziwnowie”

<p>boisko, park i sztuczne lodowisko na osiedlu Dziwna”</p> <p>W ramach projektu zakłada się wykonanie:</p> <ul style="list-style-type: none"> - nowej nawierzchni boiska, - zaplecza socjalnego dla drużyn piłkarskich, - odnowienia bieżni lekkoatletycznej, - budowę lodowiska. <p>W celu utworzenia parku planuje się budowę:</p> <ul style="list-style-type: none"> - alejek spacerowych, - oświetlenia, - miejsc wypoczynku, - placu zabaw dla najmłodszych, - wykonanie nasadzeń drzew, w tym także drzew egzotycznych (w celu stworzenia namiastki parku botanicznego). 													
<p>„Uzbrojenie terenów inwestycyjnych na Osiedlu Dziwna”</p> <p>Projekt polegał będzie na :</p> <ul style="list-style-type: none"> - budowie nowych odcinków kanalizacji ściekowej z lokalnymi przepompowniami, - rozbudowie sieci wodociągowej. 	0	0	+	0	0	+	0	+/-	+	0	0	0	+

„Przebudowa drogi i chodników ul. Dziwna z odbudową kanalizacji deszczowej oraz wymianą oświetlenia”

Natura 2000

Obszar powojkowy w Dziwnowie, ujęty w Lokalnym Programie Rewitalizacji znajduje się na terenach cennych przyrodniczo, są to: Zalew Kamieński i Dziwna (PLB320011) oraz Ujście Odry i Zalew Szczeciński (PLH320018). Teren ten zlokalizowany jest również w pobliżu obszaru „Zatoka Pomorska” (PLH990003). Obszary te stanowią siedliska dla wielu gatunków flory i fauny.

Projekt polegający na rewitalizacji obszarów powojkowych w Dziwnowie nie będzie stwarzał zagrożenia dla obszarów objętych siecią Natura 2000. Zarówno w trakcie trwania prac, jak również po ich zakończeniu oraz na etapie eksploatacji wytworzonego majątku przedsięwzięcie nie będzie stwarzało zagrożenia dla siedlisk i gatunków objętych ochroną sieci Natura 2000. Realizacja projektu poprzez m. in. uregulowanie gospodarki ściekowej (kanalizacja deszczowa) przyczyni się do zmniejszenia ryzyka zanieczyszczenia wód powierzchniowych i podziemnych substancjami szkodliwymi np. ropopochodnymi, które mogłyby wpłynąć negatywnie na stan wód na omawianym terenie, a przez to także przyczynić się do zachwiania równowagi ekologicznej cennych przyrodniczo obszarów.

Różnorodność biologiczna

Planowane zadanie będzie miało neutralny wpływ na różnorodność biologiczną. Przedsięwzięcie nie będzie się przyczyniać do zmiany liczebności gatunków roślinnych i zwierzęcych. Nie przewidziano zarówno redukcji liczby gatunków, jak również nasadzeń, które przyczyniłyby się do jej wzrostu.

Ludzie

Zaplanowany projekt będzie wpływał pozytywnie i długoterminowo na mieszkańców Dziwnowa. Inwestycja polegająca na przebudowie drogi i wykonaniu prac w zakresie rozbudowy infrastruktury towarzyszącej przyczyni się do poprawy sytuacji społecznej, gospodarczej i przestrzennej w mieście. Przedsięwzięcie przyczyni się bezpośrednio do poprawy standardu życia mieszkańców, wzrostu atrakcyjności terenów powojkowych oraz poprawy stanu zagospodarowania przestrzeni publicznych.

Zwierzęta

Obszar objęty projektem jest terenem miejskim, zurbanizowanym, silnie przekształconym przez człowieka. Planowane przedsięwzięcie nie będzie miało negatywnego wpływu na warunki bytowania gatunków miejskich. W warunkach miejskich żyją niewielkie populacje zwierząt, które w większości są gatunkami synantropijnymi.

Rośliny

Projekt będzie miał neutralny wpływ na roślinność miejską. W ramach realizacji inwestycji nie przewiduje się negatywnego wpływu na zieleń miejską i degradacji terenów zielonych.

Woda

Odbudowa sieci kanalizacji deszczowej będzie miała pozytywny wpływ na gospodarkę wodną oraz jakość wody, gdyż przyczyni się do zmniejszenia zagrożenia przedostawaniem się zanieczyszczeń znajdujących się w spływających wodach opadowych do wód powierzchniowych i podziemnych. Przedsięwzięcie realizowane będzie poza miejscem występowania obszarów wodno-błotnych i innych o płytkim zaleganiu wód podziemnych oraz poza strefą ochrony ujęć wód. Inwestycja nie będzie także realizowana na obszarze, na którym przekroczone zostały standardy jakości środowiska.

Powietrze

Realizacja inwestycji będzie miała neutralny wpływ na powietrze atmosferyczne. Jednak niewielkim pozytywnym efektem dla powietrza atmosferycznego w ramach projektu będzie m. in. wymiana nawierzchni dróg, która usprawni ruch samochodowy w centrum, zmniejszając tym samym emisję spalin.

Powierzchnia ziemi

Realizacja inwestycji może spowodować zarówno pozytywne, jak i negatywne oddziaływania i skutki w zakresie analizowanego zagadnienia. Prace związane z realizacją działań mogą spowodować lokalne i czasowe zmiany powierzchni ziemi, ograniczone do okresu trwania prac. Należy jednak założyć, że po zakończeniu prac wszelkie niedogodności zostaną usunięte.

Krajobraz

Inwestycja będzie miała pozytywny, bezpośredni i stały wpływ na krajobraz miasta. Poprawi się atrakcyjność i wizerunek miasta. Przebudowa drogi, chodników i oświetlenia przyczyni się do poprawy jakości przestrzeni publicznych, ogólnodostępnych, a także do wzrostu atrakcyjności terenów powojсковych i całego miasta.

Dzięki przewidzianym w ramach projektu działaniom znacznie poprawi się krajobraz miasta, które zdecydowanie zyska na wartości.

Klimat

Przewidziana inwestycja nie będzie miała wpływu na warunki lokalnego klimatu.

Zasoby naturalne

Działania będą miały neutralny wpływ na zasoby naturalne miasta. Na omawianym terenie nie występują zasoby naturalne, stąd realizacja działań nie wpłynie na przedmiotowe komponenty środowiska.

Zabytki

Inwestycja będzie miała neutralny wpływ na zabytki miasta.

Dobra materialne

Przebudowa drogi wraz z infrastrukturą towarzyszącą wpłynie na poprawę stanu zagospodarowania przestrzeni publicznej i przyczyni się do wzrostu atrakcyjności terenów powojсковych oraz do wzrostu wartości nieruchomości. Realizacja projektu przyczyni się również do poprawy komfortu życia mieszkańców.

„Budowa i przebudowa obiektów infrastruktury turystyczno-rekreacyjnej tj. boisko, park i sztuczne lodowisko na osiedlu Dziwna”

Natura 2000

Obszar powojсковy w Dziwnowie, ujęty w Lokalnym Programie Rewitalizacji znajduje się na terenach cennych przyrodniczo, są to: Zalew Kamieński i Dziwna (PLB320011) oraz Ujście Odry i Zalew Szczeciński (PLH320018). Teren ten zlokalizowany jest również w pobliżu obszaru „Zatoka Pomorska” (PLH990003). Obszary te stanowią siedliska dla wielu gatunków flory i fauny.

Projekt polegający na rewitalizacji obszarów powojсковych w Dziwnowie nie będzie stwarzał zagrożenia dla obszarów objętych siecią Natura 2000. Zarówno w trakcie trwania prac, jak również po ich zakończeniu oraz na etapie eksploatacji wytworzonego majątku przedsięwzięcie nie będzie stwarzało zagrożenia dla siedlisk i gatunków objętych ochroną sieci Natura 2000. Realizacja projektu poprzez m. in. utworzenie parku i wykonaniu w tym celu nasadzeń drzew pozwoli zwiększyć bioróżnorodność roślinną obszaru nie stwarzając zagrożenia zachwiania równowagi ekologicznej cennych przyrodniczo obszarów.

Różnorodność biologiczna

Projekt zakładający utworzenie parku, budowę alejek spacerowych i nasadzenia drzew, w tym również drzew egzotycznych w celu stworzenia namiastki parku botanicznego będzie miał pozytywny wpływ na bioróżnorodność gatunkową.

Przedsięwzięcie przyczyni się do zwiększenia ilości gatunków roślinnych.

Ludzie

Zaplanowany projekt będzie wpływał pozytywnie i długoterminowo na mieszkańców Dziwnowa. Inwestycja zakładająca rozwój infrastruktury turystyczno-rekreacyjnej przyczyni się do poprawy sytuacji społecznej, gospodarczej i przestrzennej w mieście. Przedsięwzięcie przyczyni się bezpośrednio do poprawy standardu życia mieszkańców, wzrostu atrakcyjności miasta. Realizacja inwestycji umożliwi bezpieczne i aktywne spędzanie wolnego czasu.

Zwierzęta

Obszar objęty projektem jest terenem miejskim, zurbanizowanym, silnie przekształconym przez człowieka. Planowane przedsięwzięcie nie będzie miało negatywnego wpływu na warunki bytowania gatunków miejskich. W warunkach miejskich żyją niewielkie populacje zwierząt, które w większości są gatunkami synantropijnymi.

Rośliny

Projekt będzie miał pozytywny wpływ na roślinność miejską. W ramach realizacji projektu, w celu utworzenia parku przewidziano nasadzenia drzew, w tym także egzotycznych, co pozwoli stworzyć namiastkę parku botanicznego.

Woda

Projekt będzie miał neutralny wpływ na środowisko wodne. W ramach projektu nie przewiduje się żadnych działań mogących negatywnie wpłynąć na środowisko wodne.

Przedsięwzięcie realizowane będzie poza miejscem występowania obszarów wodno-błotnych i innych o płytkim zaleganiu wód podziemnych oraz poza strefą ochrony ujęć wód. Inwestycja nie będzie także realizowana na obszarze, na którym przekroczone zostały standardy jakości środowiska.

Powietrze

Realizacja inwestycji będzie miała neutralny wpływ na powietrze atmosferyczne. Nie przewiduje się negatywnego oddziaływania na środowisko.

Powierzchnia ziemi

Realizacja inwestycji może spowodować zarówno pozytywne, jak i negatywne oddziaływania i skutki w zakresie analizowanego zagadnienia. Prace związane z realizacją działań mogą spowodować lokalne i czasowe zmiany powierzchni ziemi, ograniczone do okresu trwania prac. Należy jednak założyć, że po zakończeniu prac wszelkie niedogodności zostaną usunięte.

Krajobraz

Inwestycja będzie miała pozytywny, bezpośredni i stały wpływ na krajobraz miasta. Poprawi się atrakcyjność i wizerunek miasta.

Budowa i przebudowa obiektów infrastruktury turystyczno-rekreacyjnej poprawi stan zagospodarowania przestrzeni publicznej, a także przyczyni się do wzrostu atrakcyjności terenów powojaskowych i całego miasta.

Dzięki przewidzianym w ramach projektu działaniom znacznie poprawi się krajobraz miasta, które zdecydowanie zyska na wartości.

Klimat

Przewidziana inwestycja nie będą miała wpływu na warunki lokalnego klimatu.

Zasoby naturalne

Działania będą miały neutralny wpływ na zasoby naturalne miasta. Na omawianym terenie nie występują zasoby naturalne, stąd realizacja działań nie wpłynie na przedmiotowe komponenty środowiska.

Zabytki

Inwestycja będzie miała neutralny wpływ na zabytki miasta.

Dobra materialne

Budowa i przebudowa obiektów infrastruktury turystyczno-rekreacyjnej wpłynie na poprawę stanu zagospodarowania przestrzeni publicznej i przyczyni się do wzrostu atrakcyjności terenów powojaskowych oraz do wzrostu wartości nieruchomości. Realizacja projektu przyczyni się również do poprawy komfortu życia mieszkańców.

„Uzbrojenie terenów inwestycyjnych na Osiedlu Dziwna”

Natura 2000

Obszar powojсковy w Dziwnowie, ujęty w Lokalnym Programie Rewitalizacji znajduje się na terenach cennych przyrodniczo, są to: Zalew Kamieński i Dziwna (PLB320011) oraz Ujście Odry i Zalew Szczeciński (PLH320018). Teren ten zlokalizowany jest również w pobliżu obszaru „Zatoka Pomorska” (PLH990003). Obszary te stanowią siedliska dla wielu gatunków flory i fauny.

Projekt polegający na rewitalizacji obszarów powojсковych w Dziwnowie nie będzie stwarzał zagrożenia dla obszarów objętych siecią Natura 2000. Zarówno w trakcie trwania prac, jak również po ich zakończeniu oraz na etapie eksploatacji wytworzonego majątku przedsięwzięcie nie będzie stwarzało zagrożenia dla siedlisk i gatunków objętych ochroną sieci Natura 2000. Realizacja projektu poprzez m. in. uregulowanie gospodarki ściekowej (budowa kanalizacji) przyczyni się do zmniejszenia ryzyka zanieczyszczenia wód powierzchniowych i podziemnych, które mogłyby wpłynąć negatywnie na stan wód na omawianym terenie, a przez to także przyczynić się do zachwiania równowagi ekologicznej cennych przyrodniczo obszarów.

Różnorodność biologiczna

Planowane zadanie będzie miało neutralny wpływ na różnorodność biologiczną. Przedsięwzięcie nie będzie się przyczyniać do zmiany liczebności gatunków roślinnych i zwierzęcych. Nie przewidziano zarówno redukcji liczby gatunków, jak również nasadzeń, które przyczyniłyby się do jej wzrostu.

Ludzie

Zaplanowany projekt będzie wpływał pozytywnie i długoterminowo na mieszkańców Dziwnowa. Inwestycja polegająca na uzbrojeniu terenów inwestycyjnych przyczyni się do poprawy sytuacji społecznej, gospodarczej i przestrzennej w mieście. Przedsięwzięcie przyczyni się bezpośrednio do poprawy standardu życia mieszkańców, wzrostu atrakcyjności terenów powojсковych oraz poprawy stanu zagospodarowania przestrzeni publicznych.

Realizacja projektu polegającego na zwiększeniu poziomu wyposażenia infrastrukturalnego omawianego obszaru przyczyni się do wzrostu atrakcyjności inwestycyjnej i gospodarczej. Efektem tych działań będzie powstanie nowych podmiotów gospodarczych i rozwój już istniejących, a w konsekwencji zwiększenie liczby miejsc pracy.

Zwierzęta

Obszar objęty projektem jest terenem miejskim, zurbanizowanym, silnie przekształconym przez człowieka. Planowane przedsięwzięcie nie będzie miało negatywnego wpływu na warunki bytowania gatunków miejskich. W warunkach miejskich żyją niewielkie populacje zwierząt, które w większości są gatunkami synantropijnymi.

Rośliny

Projekt będzie miał neutralny wpływ na roślinność miejską. W ramach realizacji inwestycji nie przewiduje się negatywnego wpływu na zieleń miejską i degradacji terenów zielonych.

Woda

Budowa nowych odcinków kanalizacji ściekowej z lokalnymi przepompowniami oraz rozbudowa sieci wodociągowej będą miały pozytywny wpływ na gospodarkę wodną oraz jakość wody. Inwestycja przyczyni się do zmniejszenia zagrożenia przedostawaniem się zanieczyszczeń do wód powierzchniowych i podziemnych.

Przedsięwzięcie realizowane będzie poza miejscem występowania obszarów wodno-błotnych i innych o płytkim zaleganiu wód podziemnych oraz poza strefą ochrony ujęć wód. Inwestycja nie będzie także realizowana na obszarze, na którym przekroczone zostały standardy jakości środowiska.

Powietrze

Realizacja inwestycji będzie miała neutralny wpływ na powietrze atmosferyczne. Jednak niewielkim pozytywnym efektem dla powietrza atmosferycznego w ramach projektu będzie m. in. wymiana nawierzchni dróg, która usprawni ruch samochodowy w centrum, zmniejszając tym samym emisję spalin.

Powierzchnia ziemi

Realizacja inwestycji może spowodować zarówno pozytywne, jak i negatywne oddziaływania i skutki w zakresie analizowanego zagadnienia. Prace związane z realizacją działań mogą spowodować lokalne i czasowe zmiany powierzchni ziemi, ograniczone do okresu trwania prac. Należy jednak założyć, że po zakończeniu prac wszelkie niedogodności zostaną usunięte.

Krajobraz

Inwestycja będzie miała pozytywny, bezpośredni i stały wpływ na krajobraz miasta. Poprawi się atrakcyjność i wizerunek miasta. Uzbrojenie terenów w infrastrukturę techniczną przyczyni się do poprawy atrakcyjności tej części miasta za sprawą stworzenia

obszaru atrakcyjnego do inwestowania. Dzięki przewidzianym w ramach projektu działaniom poprawi się krajobraz miasta, które zdecydowanie zyska na wartości.

Klimat

Przewidziana inwestycja nie będzie miała wpływu na warunki lokalnego klimatu.

Zasoby naturalne

Działania będą miały neutralny wpływ na zasoby naturalne miasta. Na omawianym terenie nie występują zasoby naturalne, stąd realizacja działań nie wpłynie na przedmiotowe komponenty środowiska.

Zabytki

Inwestycja będzie miała neutralny wpływ na zabytki miasta.

Dobra materialne

Uzbrojenie obszaru w niezbędną infrastrukturę wpłynie na poprawę stanu zagospodarowania przestrzeni publicznej i przyczyni się do wzrostu atrakcyjności terenów powojсковych oraz do wzrostu wartości nieruchomości. Realizacja projektu przyczyni się również do poprawy komfortu pracy inwestorów oraz komfortu życia mieszkańców.

5. Rozwiązania mające na celu zapobieganie, ograniczanie lub kompensację przyrodniczą negatywnych oddziaływań na środowisko, w tym także na obszar Natura 2000

„Lokalny Program Rewitalizacji Obszarów Powojaskowych w Dziwnowie” przewiduje przede wszystkim działania w sferach: społecznej, gospodarczej i przestrzennej. Żadna z inwestycji wskazanych do realizacji w ramach rewitalizacji nie zakłada podnoszenia wartości środowiska przyrodniczego w mieście, jako celu priorytetowego. Projekty te uwzględniają jednak aspekt środowiskowy, jako istotny przy realizacji celów głównych. LPR nie przewiduje inwestycji, które stanowiłyby w sposób oczywisty zagrożenia dla środowiska, lub takich, w których degradacja środowiska służyłaby osiągnięciu celów społecznych, gospodarczych i przestrzennych. Zakłada się jednak, że realizacja niektórych projektów może w niewielkim stopniu ingerować w różne elementy środowiska.

Realizacja zadań związanych z infrastrukturą komunikacyjną, rozbudową sieci kanalizacyjnych i wodociągowych, a także budową i przebudową obiektów infrastruktury turystyczno-rekreacyjnej zakłada osiągnięcie celów społecznych, gospodarczych i przestrzennych, a przy tym także środowiskowych, takich jak np. zmniejszenie emisji spalin do atmosfery, czy eliminacja zagrożenia przedostawania się zanieczyszczeń do wód powierzchniowych i podziemnych. Realizacja zadań ujętych w LPR nie przewiduje rozwiązań mających na celu zapobieganie, ograniczanie lub kompensację przyrodniczą ewentualnych negatywnych oddziaływań na środowisko. Wynika, to przede wszystkim ze specyfiki planowanych przedsięwzięć i braku sytuacji konfliktowych pomiędzy inwestycjami a środowiskiem.

W wyniku realizacji ustaleń LPR nie zaistnieją straty w obszarach chronionych położonych w granicach miasta i w jego sąsiedztwie, w tym zwłaszcza w sieci Natura 2000.

5.1. Rozwiązania alternatywne do rozwiązań zawartych w Projekcie

„Lokalny Program Rewitalizacji Obszarów Powojaskowych w Dziwnowie” jest konkretnym opracowaniem określającym szczegółowo planowane działania zmierzające do ożywienia sfery społecznej, gospodarczej i przestrzennej miasta. Zadania inwestycyjne, które będą realizowane w ramach LPR, mają w większości dodatnie lub neutralne oddziaływanie na środowisko. Możliwe jest jednak osłabienie któregoś z elementów w trakcie realizacji, ale po przeprowadzeniu inwestycji wszelkie niedogodności zostaną natychmiast usunięte. Oceniając

wpływ na różne elementy środowiska należy zauważyć, że zmiany pozytywne będą istotne i zauważalne, podczas gdy prognozowane zmiany negatywne dotyczyć będą niewielkiej skali oddziaływania. W związku z tym, poszukiwanie rozwiązań alternatywnych jest bezcelowe.

Dlatego też, w tym kontekście, trudno wskazywać rozwiązania alternatywne. LPR jest koncepcją przebudowy i rewitalizacji społecznej i przestrzennej miasta, które jest koncepcją spójną i całościową, pozwalającą osiągnąć zamierzone efekty. Wprowadzenie rozwiązań alternatywnych kwestionowałoby całość wizji przebudowy i rozwoju wyznaczonego terenu.

5.2. Metody analizy skutków realizacji postanowień Projektu

Realizacja działań zaplanowanych w ramach Projektu Zintegrowanego LPR Obszarów Powojaskowych w Dziwnowie przyczyni się do osiągnięcia zarówno materialnych jak i szerszej rozumianych efektów.

Produkty to materialne, bezpośrednie efekty realizacji przedsięwzięcia mierzone konkretnymi wielkościami. Rezultaty to natomiast korzyści beneficjenta w wyniku zakończenia projektów w związku ze zrealizowanymi kompleksowo działaniami.

Efekty działań planowanych w ramach Lokalnego Programu Rewitalizacji mierzone będą za pomocą wskaźników produktu i rezultatu. Proces monitorowania polega na systematycznym zbieraniu i analizie danych ilościowych i jakościowych dotyczących realizowanych w ramach LPR projektów. Główny cel monitorowania to zapewnienie prawidłowego przebiegu realizacji projektów poprzez wczesne wykrywanie ewentualnych nieprawidłowości. Obowiązkiem beneficjenta jest monitorowanie efektów realizacji projektu oraz przedkładanie informacji w formie raportu Instytucji Zarządzającej minimum raz w roku. Podprojekty w ramach Projektu Zintegrowanego LPR objęte są jednolitą procedurą kontroli. Podmiotem odpowiedzialnym za wdrażanie i kontrolę nad Lokalnym Programem Rewitalizacji Obszarów Powojaskowych w Dziwnowie będzie Urząd Miejski w Dziwnowie. Na mocy zarządzenia Burmistrza Miasta Dziwnowa nr V/573/2010 z dnia 31.08.2010 roku powołany został zespół do spraw przygotowania i kontroli w składzie:

- Koordynator- Inspektor d/s. Inwestycji i Pozyskiwania Funduszy Pozabudżetowych,
- Członek- Podinspektor ds. realizacji inwestycji i zamówień publicznych,
- Członek- Skarbnik U.G. w Dziwnowie.

Do monitorowania postępów we wdrażaniu Lokalnego Programu Rewitalizacji Obszarów Powojaskowych w Dziwnowie (w miarę potrzeb) będą również zaangażowani przedstawiciele Policji, Ośrodka Kultury, MOPS, Organizacji Pozarządowych, itd.

Obowiązek oceny pracy oraz sprawozdania z minionego roku będzie należał do Rady Miejskiej w Dziwnowie.

Rada Miejska w toku ewaluacji określi faktyczne efekty zrealizowanych projektów. Ocena dotyczyć będzie w szczególności kryterium:

- skuteczności - ustalenie czy cele określone na etapie programowania zostały osiągnięte,
- efektywności - porównanie zaangażowanych zasobów finansowych z rzeczywistymi osiągnięciami na poziomie produktu i rezultatu,
- użyteczności - ocena faktycznych efektów za pomocą wskaźników produktu i rezultatu w nawiązaniu do wcześniej zdefiniowanych potrzeb i problemów.

5.3. Wskazanie napotkanych trudności wynikających z niedostatków techniki lub luk we współczesnej wiedzy

Analiza Lokalnego Programu Rewitalizacji pozwoliła stwierdzić duże szanse na powodzenie ze względu na realne możliwości osiągnięcia zakładanych efektów. Wdrażanie LPR oparte będzie na obecnie powszechnie znanych i używanych metodach, technikach i technologiach. Okres realizacji od roku 2010 do 2015 daje możliwość swobody w działaniu. Zamierzenia zawarte w dokumencie nie napotkały problemów w przebiegu ich realizacji.

6. Oddziaływania transgraniczne związane z realizacją Lokalnego Programu Rewitalizacji Obszarów Powojkowych w Dziwnowie

Obowiązek rozważania możliwości transgranicznego oddziaływania na środowisko planowanych przedsięwzięć wynika z Konwencji o ocenach oddziaływania na środowisko w kontekście transgranicznym, sporządzonej w Espoo dnia 25 lutego 1991 roku oraz z Ustawy Prawo Ochrony Środowiska. Specjalnej analizie powinny podlegać inwestycje zlokalizowane blisko granic państwa, a także te realizowane dalej, ale ze względu na rozmiar przedsięwzięcia mogące powodować znaczące emisje lub zmiany w środowisku. Miasto Dziwnów nie jest położone w bezpośrednim sąsiedztwie innych państw, w obszarze przygranicznym, a realizacja LPR nie powoduje żadnych konsekwencji dla ewentualnych skutków środowiskowych, których charakter mógłby posiadać znaczenie transgraniczne. Skala przedsięwzięć zaproponowanych do realizacji w ramach Programu ma charakter regionalny i ewentualne negatywne oddziaływanie tych przedsięwzięć będzie miało zasięg lokalny. Na etapie prognozy stwierdzono, że realizacja LPR nie wskazuje możliwości negatywnego transgranicznego oddziaływania na środowisko, mogącego objąć terytorium innych państw.

7. Streszczenie w języku niespecjalistycznym

Prognoza oddziaływania na środowisko „Lokalnego Programu Rewitalizacji Obszarów Powojkowych w Dziwnowie” została sporządzona zgodnie z obowiązującymi przepisami prawnymi:

- ustawą z dnia 27 kwietnia 2004 r.- Prawo ochrony środowiska,
- ustawą z dnia 3 października 2008 r. o udostępnianiu informacji o środowisku i jego ochronie, udziale społeczeństwa w ochronie środowiska oraz o ocenach oddziaływania na środowisko.

Celem Prognozy była identyfikacja możliwych oddziaływań na środowisko zadań inwestycyjnych ujętych do realizacji w Lokalnym Programie Rewitalizacji. Zakres merytoryczny Prognozy zawiera:

- informacje ogólne o LPR, w tym powiązania z dokumentami strategicznymi na szczeblu lokalnym, regionalnym, krajowym, międzynarodowym,
- opisuje obszar wsparcia wyznaczony w Lokalnym Programie Rewitalizacji Obszarów Powojkowych w Dziwnowie,

- określa, analizuje i ocenia stan środowiska, problemy ochrony środowiska, przewidywane oddziaływania na środowisko, w tym: obszary NATURA 2000, ludzi, wodę, powietrze i inne. Analiza wykazała, iż obszar objęty projektem jest niezwykle atrakcyjny i wartościowy pod względem przyrodniczym, głównie za sprawą zlokalizowania na terenie obszarów specjalnej ochrony: „Zalew Kamieński i Dziwna” (PLB 320011), „Ujście Odry i Zalew Szczeciński” (PLH 320018) oraz w pobliżu obszaru „Zatoka Pomorska (PLH 990003).

Ten niezwykle urokliwy teren boryka się jednak z problemem, którym jest zły stan infrastruktury technicznej, w tym i. in. dróg, sieci wodociągowej, kanalizacyjnej, oświetlenia, a także zły stan infrastruktury turystyczno-rekreacyjnej oraz nieodpowiednio zagospodarowana przestrzeń miejska.

Wyżej wymienione problemy są przyczyną wielu niekorzystnych procesów społecznych, gospodarczych i przestrzennych występujących na omawianym obszarze. W celu poprawy istniejącej sytuacji zaplanowano rewitalizację obszaru powojkowego wskazanego do wsparcia, w ramach której przewidziano zadania o charakterze przestrzennym, gospodarczym i społecznym. Zaniechanie realizacji projektów przewidzianych w LPR wpłynęłoby na pogorszenie i tak, złego już stanu infrastruktury technicznej, turystyczno-rekreacyjnej, degradację przestrzeni publicznej. Realizacja inwestycji ujętych w LPR wpłynie na zniwelowanie tych problemów poprzez poprawę stanu obecnego infrastruktury technicznej i turystyczno-rekreacyjnej oraz zagospodarowanie przestrzeni miejskiej przy dbałości o niezwykle atrakcyjne środowisko przyrodnicze. W celu określenia oddziaływania projektów na poszczególne elementy środowiska przeprowadzono szczegółową ocenę przedsięwzięć. Pod uwagę wzięto wpływ projektów na:

- obszary chronione, w tym obszary Natura 2000,
- różnorodność biologiczną,
- ludzi,
- zwierzęta,
- rośliny,
- wodę,
- powietrze,
- powierzchnię ziemi,
- krajobraz,
- klimat,

- zasoby naturalne,
- zabytki,
- dobra materialne.

Dla obszaru wsparcia dokonano analizy prognozowanych oddziaływań na 13 elementów środowiska, w tym celu scharakteryzowano spodziewane oddziaływania i ich efekty. Przeprowadzona analiza wykazała, że obszary wsparcia i przewidywane w ich ramach projekty kluczowe, oddziaływać będą pozytywnie, bądź neutralnie na analizowane elementy środowiska. Tylko w pojedynczych przypadkach dostrzega się niewielkie możliwości wystąpienia skutków negatywnych.

Należy zauważyć, że w żadnym badanym przypadku nie dokonano jednoznacznie negatywnej prognozy skutków. W kilku przypadkach wskazano jedynie, że oprócz oddziaływań pozytywnych możliwe są także oddziaływania negatywne.

Żadna z inwestycji wskazanych do realizacji w ramach rewitalizacji nie zakłada podnoszenia wartości środowiska przyrodniczego w mieście, jako celu priorytetowego. Projekty te uwzględniają jednak aspekt środowiskowy, jako istotny przy realizacji celów głównych. LPR nie przewiduje inwestycji, które stanowiłyby w sposób oczywisty zagrożenia dla środowiska, lub takich, w których degradacja środowiska służyłaby osiągnięciu celów społecznych, gospodarczych i przestrzennych.

Nie wskazano innych rozwiązań w zakresie rewitalizacji niż przedstawiona w Programie, gdyż jest to spójna koncepcja łącząca elementy poprawy przestrzeni, infrastruktury, z oddziaływaniem na sferę społeczną. Nie wskazano także na możliwość oddziaływania transgranicznego.

W analizowanym LPR nie znajduje się ustaleń, które dyskwalifikowałyby go ze względu na skalę i charakter oddziaływań na środowiska.